



รายงานผลการติดตามและประเมินผลแผนพัฒนา

ปีงบประมาณ ๒๕๖๒

องค์การบริหารส่วนตำบลวัง
อำเภอท่าชนะ จังหวัดสุราษฎร์ธานี

คำนำ

ระเบียบกระทรวงมหาดไทย ว่าด้วยการจัดทำแผนพัฒนาขององค์กรปกครองส่วนท้องถิ่น พ.ศ. ๒๕๔๘ และแก้ไขเพิ่มเติม ข้อ ๑๓ และ ข้อ ๑๔ และ ข้อ ๒๔ กำหนดให้มีการดำเนินการติดตามและประเมินผลแผนพัฒนาขององค์กรปกครองส่วนท้องถิ่น โดยคณะกรรมการติดตามและประเมินแผนพัฒนามีหน้าที่ดำเนินการติดตามและประเมินผลแผนพัฒนาขององค์กรปกครองส่วนท้องถิ่น ซึ่งคณะกรรมการจะต้องดำเนินการกำหนดแนวทาง วิธีการในการติดตามและประเมินผลแผนพัฒนา ดำเนินการติดตามและประเมินผลแผนพัฒนา รายงานผลและเสนอความเห็นซึ่งได้จากการติดตามและประเมินผลแผนพัฒนาต่อผู้บริหารท้องถิ่น เพื่อให้ผู้บริหารท้องถิ่นเสนอต่อสภาท้องถิ่น และคณะกรรมการพัฒนาท้องถิ่น พร้อมทั้งประกาศผลการติดตามและประเมินผลแผนพัฒนาให้ประชาชนในท้องถิ่นทราบในที่เปิดเผยภายในสิบห้าวันนับแต่วันรายงานผลและเสนอความเห็นดังกล่าวและต้องปิดประกาศไว้เป็นระยะเวลาไม่น้อยกว่าสามสิบวันโดยอย่างน้อยปีละครั้งภายในเดือนเดือนธันวาคมของทุกปี

ดังนั้น องค์การบริหารส่วนตำบลตำบลจึงได้ติดตามและประเมินผลแผนพัฒนาองค์การบริหารส่วนตำบล ประจำปีงบประมาณ พ.ศ. ๒๕๖๒ เพื่อรายงานและเสนอความเห็นที่ได้จากการติดตามให้นายกองค์การบริหารส่วนตำบลทราบ หวังว่ารายงานผลการติดตามฉบับนี้จะสามารถเป็นประโยชน์อย่างยิ่งในการพัฒนาองค์การบริหารส่วนตำบล สามารถแก้ไขปัญหาให้กับประชาชนได้ และประชาชนเกิดความพึงพอใจสูงสุด

คณะกรรมการติดตามและประเมินผลแผนพัฒนา
องค์การบริหารส่วนตำบลตำบลวัง

สารบัญ

เรื่อง	หน้า
ส่วนที่ ๑ บทนำ	๑
ส่วนที่ ๒ ผลการวิเคราะห์สภาพแวดล้อม	๑๓
ส่วนที่ ๓ ผลการติดตามและประเมิน	๑๖

ส่วนที่ ๑

บทนำ

พระราชบัญญัติองค์การบริหารส่วนตำบล พ.ศ. ๒๕๓๗ และแก้ไขเพิ่มเติม พระราชบัญญัติกำหนดแผนและขั้นตอนการกระจายอำนาจให้แก่องค์กรปกครองส่วนท้องถิ่น พ.ศ. ๒๕๔๒ ส่งผลให้องค์กรปกครองส่วนท้องถิ่นมีบทบาทและอำนาจหน้าที่ต่างๆ เพิ่มมากขึ้น ทั้งในด้านโครงสร้างพื้นฐาน ด้านงานส่งเสริมคุณภาพชีวิต ด้านการจัดระเบียบชุมชน/สังคม และการรักษาความสงบเรียบร้อย ด้านการวางแผน การส่งเสริมการลงทุนพาณิชย์กรรม และการท่องเที่ยว ด้านการบริหารจัดการ และการอนุรักษ์ทรัพยากรธรรมชาติ สิ่งแวดล้อม และด้านศิลปวัฒนธรรม จารีตประเพณี และภูมิปัญญาท้องถิ่น แม้ว่าองค์กรปกครองส่วนท้องถิ่นจะมีอำนาจหน้าที่เพิ่มมากขึ้น แต่องค์กรปกครองส่วนท้องถิ่นส่วนใหญ่ยังคงมีทรัพยากรจำกัด ทั้งทรัพยากรบุคคล งบประมาณ และวัสดุอุปกรณ์ เพื่อให้การดำเนินงานขององค์กรเป็นไปอย่างมีประสิทธิภาพและประสิทธิผลมีความโปร่งใส และเกิดประโยชน์สูงสุดแก่ท้องถิ่นของตน จึงกำหนดให้องค์กรปกครองส่วนท้องถิ่น มีหน้าที่จัดทำแผนพัฒนาท้องถิ่น อันเป็นเครื่องมือที่สำคัญประการหนึ่งที่จะให้องค์กรปกครองส่วนท้องถิ่นสามารถดำเนินงานได้ตามเป้าหมายที่วางไว้ จึงจำเป็นต้องมีการกำหนดแผนพัฒนาที่สามารถตอบสนองต่อการทำงานเพื่อพัฒนาท้องถิ่นและสามารถบ่งชี้ความสำเร็จของแผนได้ด้วย เหตุผลที่มีการวางแผนมีความสำคัญ ๕ ประการคือ

- ๑) เป็นการลดความไม่แน่นอนและปัญหาความยุ่งยากซับซ้อนที่จะเกิดขึ้นในอนาคต
- ๒) ทำให้เกิดการยอมรับแนวความคิดใหม่ๆ เข้ามาในองค์กร
- ๓) ทำให้การดำเนินการขององค์กรบรรลุเป้าหมายที่ปรารถนา
- ๔) เป็นการลดความสูญเปล่าของหน่วยงานที่ซ้ำซ้อน และ
- ๕) ทำให้เกิดความแจ่มชัดในการดำเนินงาน

ดังนั้น การวางแผนคือ ความพยายามที่เป็นระบบ (System attempt) เพื่อตัดสินใจเลือกแนวทางปฏิบัติที่ดีที่สุดสำหรับอนาคต เพื่อให้องค์กรบรรลุผลที่ปรารถนา จากที่กล่าวมาข้างต้น แม้ว่าองค์กรปกครองส่วนท้องถิ่นจะมีแผนพัฒนาท้องถิ่นที่ดีเท่าไรก็ตาม แต่หากไม่สามารถบ่งชี้ถึงผลการดำเนินงานที่เกิดขึ้นได้ ก็ไม่สามารถที่จะบ่งบอกความสำเร็จของแผนพัฒนาท้องถิ่นได้ “ระบบติดตาม” จึงเป็นเครื่องมือสำคัญที่ช่วยในการปรับปรุงประสิทธิภาพในการดำเนินงาน รวมถึง “ระบบประเมินผล” ที่คอยเป็นตัวบ่งชี้ว่า ผลจากการดำเนินงานเป็นไปตามหรือบรรลุตามเป้าหมายหรือไม่อย่างไร เพื่อนำข้อมูลดังกล่าวมาใช้ในการปรับปรุง แก้ไข ขยายขอบเขต หรือแม้แต่ยุติการดำเนินงาน

การติดตามและการประเมินผลถือได้ว่าเป็นเครื่องมือที่จำเป็นในการปรับปรุงประสิทธิภาพของโครงการที่ดำเนินการอยู่โดยที่ “การติดตาม” (monitoring) หมายถึง กิจกรรมภายในโครงการซึ่งถูกออกแบบมา เพื่อให้ข้อมูลป้อนกลับ (feedback) เกี่ยวกับการดำเนินงานโครงการ ปัญหาที่กำลังเผชิญอยู่และประสิทธิภาพของวิธีการดำเนินงาน หากไม่มีระบบติดตามของโครงการแล้ว ย่อมส่งผลให้เกิดความล่าช้าในการดำเนินงานให้ลุ่่วง ค่าใช้จ่ายโครงการสูงเกินกว่าที่กำหนดไว้ กลุ่มเป้าหมายหลักของโครงการไม่ได้รับประโยชน์หรือได้รับน้อยกว่าที่ควรจะเป็น เกิดปัญหาในการควบคุมคุณภาพของการดำเนินงานเสียเวลาในการตรวจสอบความขัดแย้งในการปฏิบัติงานภายในหน่วยงานหรือระหว่างหน่วยงานกับกลุ่มเป้าหมายที่ได้รับประโยชน์จากโครงการในทางตรงกันข้ามหากโครงการมีระบบติดตามที่ดีแล้ว จะก่อให้เกิดประสิทธิภาพในการใช้ต้นทุน (cost-effective) ดำเนินงานด้านต่างๆ เป็นการให้ข้อมูลป้อนกลับเกี่ยวกับการบรรลุเป้าหมายของโครงการต่างๆ การระบุปัญหาที่เกิดขึ้นในโครงการและการเสนอทางแก้ปัญหา การติดตามดูความสามารถในการเข้าถึงโครงการของกลุ่มเป้าหมาย การติดตามดูประสิทธิภาพในการ

รายงานผลการติดตามและประเมินผลแผนพัฒนา รบอบแรกประจำปี ๒๕๖๒ (เดือนตุลาคม ๒๕๖๑ – กันยายน ๒๕๖๒)
องค์การบริหารส่วนตำบลฉะเชิงเทรา อำเภอบางละมุง จังหวัดชลบุรี

ดำเนินงานของส่วนต่างๆ ในโครงการ และการเสนอวิธีการปรับปรุงการดำเนินงานโดยส่วนใหญ่แล้วผู้บริหารโครงการ มักจะไม่ให้ความสำคัญกับการวางระบบติดตามโครงการ เนื่องจากว่าเป็นสิ่งที่ต้องใช้เทคนิคเชิงวิชาการค่อนข้างสูง จึงปล่อยให้เป็นที่หน้าที่ของหน่วยงานระดับสูงกว่าเป็นผู้ดำเนินการ นอกจากนี้ยังเสียค่าใช้จ่ายสูง และก่อให้เกิดความยุ่งยากซับซ้อนในทางปฏิบัติ อย่างไรก็ตามในความเป็นจริงแล้วขึ้นอยู่กับความจำเป็นและทรัพยากรที่มีอยู่ในแต่ละโครงการ เพราะฉะนั้นจะเห็นได้ว่าการวางระบบติดตามไม่จำเป็นที่จะต้องแบกรับภาระต้นทุนที่สูงหรือมีความซับซ้อนแต่อย่างใด บางโครงการมีระบบติดตามที่อาศัยพนักงาน ชั่วโมง (part-time) เพียงคนเดียว โดยมีหน้าที่จัดทำรายงานการติดตามประจำไตรมาส หรือในบางโครงการอาศัยพนักงานเต็มเวลา (full-time) เพียงจำนวนหนึ่งที่มีความเชี่ยวชาญในการทำการศึกษาดูตามเพื่อจะเลือกใช้วิธีติดตามที่ก่อให้เกิดประสิทธิภาพในการใช้ต้นทุนสูงสุดในส่วนของ “การประเมินผล” นั้น เป็นสิ่งหนึ่งที่ทำขึ้นสำหรับการดำเนินการเช่นเดียวกับการติดตาม เพราะผลที่ได้จากการประเมินจะใช้ในการปรับปรุง แก้ไข การขยายขอบเขต หรือการยุติการดำเนินการซึ่งขึ้นอยู่กับวัตถุประสงค์ของการประเมิน การประเมินผลแผนงานจึงเป็นสิ่งที่ต้องบ่งชี้ว่าแผนงานที่กำหนดไว้ได้มีการปฏิบัติหรือไม่ อย่างไร อันเป็นตัวชี้วัดว่าแผนหรือโครงการที่ได้ดำเนินการไปแล้วนั้นให้ผลเป็นอย่างไร นำไปสู่ความสำเร็จตามแผนงานที่กำหนดไว้หรือไม่ อีกทั้งการติดตามและประเมินผลยังเป็นการตรวจสอบดูว่ามีความสอดคล้องกับการใช้ทรัพยากร (งบประมาณ) เพียงใด ซึ่งผลที่ได้จากการติดตามและประเมินผลถือเป็นข้อมูลย้อนกลับ (feedback) ที่สามารถนำไปในการปรับปรุง และการตัดสินใจต่อไป นอกจากนี้การประเมินผลยังถือเป็นกระบวนการตัดสินใจคุณค่าและการตัดสินใจอย่างมีหลักเกณฑ์โดยใช้ข้อมูลที่เกี่ยวข้อง

การติดตามและประเมินผลจึงเป็นกลไกในการตรวจสอบการทำงานขององค์กรปกครองส่วนท้องถิ่นเพื่อให้เกิดความโปร่งใส จะดำเนินการต่อหรือยุติโครงการต่างๆ เป็นกลไกของการขับเคลื่อนเสริมสร้างระบอบประชาธิปไตยในท้องถิ่น เพราะว่าการดำเนินการใดๆ ของหน่วยงานหรือองค์กรปกครองส่วนท้องถิ่นเมื่อมีการประเมินผลในสิ่งที่วางแผนไว้แล้วและที่ได้จัดทำเป็นงบประมาณรายจ่ายได้รับการตรวจสอบติดตามโดยคณะกรรมการที่ถูกจัดตั้งขึ้นก็ตาม หรือจากการติดตามการประเมินผลโดยหน่วยงานภาครัฐ ภาคเอกชน ภาคประชาสังคม สมาชิกสภาท้องถิ่น ประชาชนในท้องถิ่นล้วนเป็นกระบวนการมีส่วนร่วมเพื่อให้เกิดความโปร่งใส เป็นกระบวนการที่บอกถึงการบรรลุเป้าหมายขององค์กรปกครองส่วนท้องถิ่น ซึ่งอาจจะเป็นผลผลิต การบริการหรือความพึงพอใจซึ่งเกิดจากกระบวนการวางแผน ซึ่งประกอบไปด้วย แผนยุทธศาสตร์การพัฒนา การวางแผนพัฒนาท้องถิ่นสี่ปี

จากเหตุผลดังกล่าว องค์การบริหารส่วนตำบลตำบลจึงต้องการดำเนินการติดตามและประเมินผลแผนพัฒนาประจำปีงบประมาณ พ.ศ. ๒๕๖๒ รอบแรก ระหว่างเดือนตุลาคม ๒๕๖๑ - มีนาคม ๒๕๖๒ ตามระเบียบระเบียบกระทรวงมหาดไทย ว่าด้วยการจัดทำแผนพัฒนาขององค์กรปกครองส่วนท้องถิ่น พ.ศ. ๒๕๔๘ หมวด ๖ ข้อ ๒๙ และระเบียบกระทรวงมหาดไทย ว่าด้วยการจัดทำแผนพัฒนาขององค์กรปกครองส่วนท้องถิ่น (ฉบับที่ ๒) พ.ศ. ๒๕๕๙ ข้อ ๑๓ และ ข้อ ๑๔ โดยคณะกรรมการติดตามและประเมินผลแผนพัฒนาท้องถิ่น จะต้องดำเนินการ

๑) กำหนดแนวทาง วิธีการในการติดตามและประเมินผลแผนพัฒนา

๒) ดำเนินการติดตามและประเมินผลแผนพัฒนา

๓) รายงานผลและเสนอความเห็นซึ่งได้จากการติดตามและประเมินผลแผนพัฒนาต่อผู้บริหารท้องถิ่น เพื่อให้ผู้บริหารท้องถิ่นเสนอต่อสภาท้องถิ่น และคณะกรรมการพัฒนาท้องถิ่น พร้อมทั้งประกาศผลการติดตามและประเมินผลแผนพัฒนาให้ประชาชนในท้องถิ่นทราบในที่เปิดเผยภายในสิบห้าวันนับแต่วันรายงานผลและเสนอความเห็นดังกล่าวและต้องปิดประกาศไว้เป็นระยะเวลาไม่น้อยกว่าสามสิบวันโดยอย่างน้อยปีละสองครั้งภายในเดือนเมษายนและภายในเดือนตุลาคมของทุกปี

รายงานผลการติดตามและประเมินผลแผนพัฒนา รอบแรกประจำปี ๒๕๖๒ (เดือนตุลาคม ๒๕๖๑ - กันยายน ๒๕๖๒)
องค์การบริหารส่วนตำบลลพบุรี อำเภอท่าชนะ จังหวัดสุราษฎร์ธานี

ดังนั้น เพื่อให้การติดตามและประเมินผลแผนพัฒนาขององค์การบริหารส่วนตำบลตำบลวังเป็นไปด้วยความถูกต้องตามระเบียบดังกล่าว คณะกรรมการติดตามและประเมินผลแผนพัฒนาขององค์การบริหารส่วนตำบลตำบล จึงได้ดำเนินการติดตามและประเมินผลแผนพัฒนาขององค์การบริหารส่วนตำบลตำบล โดยมีรายละเอียดดังนี้

๑. ความหมายของการติดตามและประเมินผลแผนพัฒนา

เป็นการประเมินประสิทธิภาพประสิทธิผลของการดำเนินโครงการ กิจกรรม ซึ่งเป็นการประเมินทั้งแผนงาน นโยบายขององค์กรและประเมินผลการปฏิบัติงานของบุคคลในองค์กรว่าแผนยุทธศาสตร์และแนวทางที่ถูกกำหนดไว้ในรูปแบบของแผนนั้นดำเนินการบรรลุวัตถุประสงค์จริงหรือไม่ สอดคล้องต่อความต้องการของประชาชนหรือผู้ที่มีส่วนได้เสียทุกฝ่ายหรือไม่ การติดตามและประเมินผลนี้ไม่ใช่การตรวจสอบเพื่อการจับผิด แต่เป็นเครื่องมือทดสอบผลการทำงานเพื่อให้ทราบว่าผลที่เกิดขึ้นถูกต้องและเป็นไปตามวัตถุประสงค์มากน้อยเพียงไร เป็นการติดตามและประเมินผลแผนพัฒนาตำบลสี่ปี ว่าเป็นไปตามความต้องการของประชาชนในท้องถิ่นหรือไม่ นโยบายสาธารณะที่กำหนดไว้ในรูปของการวางแผนแบบมีส่วนร่วมของประชาชนหรือการประชาคมท้องถิ่นได้ดำเนินการตามเป้าหมายที่กำหนดไว้หรือไม่ ระยะเวลาในการดำเนินการสอดคล้องกับงบประมาณและสภาพพื้นที่ของท้องถิ่นหรือไม่ การติดตามและประเมินผลเป็นการวัดระดับความสำเร็จหรือล้มเหลวของแผนพัฒนาตำบลสี่ปี ซึ่งครอบคลุมถึงสิ่งแวดล้อมของนโยบาย (environments or contexts) การประเมินปัจจัยนำเข้าหรือทรัพยากรที่ใช้โครงการ (input) การติดตามและประเมินผลกระบวนการนำนโยบายไปปฏิบัติ (implementation process) การประเมินผลิตนโยบาย (policy outputs) การประเมินผลลัพธ์นโยบาย (policy outcomes) และการประเมินผลกระทบนโยบาย (policy impacts) สิ่งที่จะได้รับหรือสนองตอบกลับจากการติดตามและประเมินผลก็คือจะช่วยให้ผู้บริหารท้องถิ่นนำไปเป็นเครื่องมือในการปรับปรุงนโยบาย แผนพัฒนาตำบลสี่ปี และการเปลี่ยนแปลงของพื้นที่และนโยบายของรัฐบาลหรืออาจใช้เป็นเครื่องมือในการเลือกที่จะกระทำหรือไม่กระทำหรือยกเลิกโครงการในกรณีที่ไม่เกิดความคุ้มค่าต่อประชาชนหรือประชาชนไม่พึงพอใจ ซึ่งการติดตามและประเมินผลนี้มีทั้งในรูปของคณะกรรมการติดตามและประเมินผลแผน สมาชิกสภาท้องถิ่น ประชาชนในพื้นที่ องค์กรภาคประชาสังคมหรือองค์กรทางสังคม องค์กรเอกชน หน่วยงานราชการที่มีหน้าที่กำกับดูแลหน่วยงานราชการอื่น ๆ และที่สำคัญที่สุดคือผู้รับผิดชอบโครงการโดยตรง

๑. ความสำคัญของการติดตามและประเมินผล

เมื่อองค์การบริหารส่วนตำบลประกาศใช้แผนพัฒนาตำบลสี่ปี และการนำแผนพัฒนาท้องถิ่นไปสู่การจัดทำงบประมาณรายจ่ายประจำปี งบประมาณรายจ่ายเพิ่มเติม การจ่ายขาดเงินสะสม งบประมาณเงินอุดหนุนเฉพาะกิจ และงบประมาณรายจ่ายด้วยวิธีการอื่นๆ เมื่อมีการใช้จ่ายงบประมาณก็ต้องมีการตรวจสอบผลการใช้จ่ายงบประมาณว่าดำเนินการไปอย่างไรบ้าง บรรลุวัตถุประสงค์มากน้อยเพียงใดก็คือการใช้วิธีการติดตามและประเมินผลแผนพัฒนา

การนำแผนไปจัดทำงบประมาณนี้เป็นไปตามระเบียบกระทรวงมหาดไทย ว่าด้วยวิธีการงบประมาณขององค์กรปกครองส่วนท้องถิ่น พ.ศ. ๒๕๔๑ ข้อ ๒๒ ให้ใช้แผนพัฒนาขององค์กรปกครองส่วนท้องถิ่น เป็นแนวทางในการจัดทำงบประมาณ ให้หัวหน้าหน่วยงานจัดทำงบประมาณการรายรับ และประมาณการรายจ่าย และให้หัวหน้าหน่วยงานคลังรวบรวมรายงานการเงินและสถิติต่างๆ ของทุกหน่วยงานเพื่อใช้ประกอบการคำนวณขอตั้งงบประมาณเสนอต่อเจ้าหน้าที่งบประมาณ

รายงานผลการติดตามและประเมินผลแผนพัฒนา รอบแรกประจำปี ๒๕๖๒ (เดือนตุลาคม ๒๕๖๑ – กันยายน ๒๕๖๒)
องค์การบริหารส่วนตำบลวัง อำเภอท่าชนะ จังหวัดสุราษฎร์ธานี

ระเบียบกระทรวงมหาดไทย ว่าด้วยเงินอุดหนุนขององค์กรปกครองส่วนท้องถิ่น พ.ศ. ๒๕๕๙ ข้อ ๔ องค์กรปกครองส่วนท้องถิ่นอาจตั้งงบประมาณให้เงินอุดหนุนหน่วยงานที่ขอรับเงินอุดหนุนได้ภายใต้หลักเกณฑ์ ดังนี้

๑) ต้องเป็นภารกิจที่อยู่ในอำนาจหน้าที่ขององค์กรปกครองส่วนท้องถิ่นผู้ให้เงินอุดหนุนตามกฎหมาย และต้องไม่มีลักษณะเป็นเงินทุนหมุนเวียน

๒) ประชาชนในเขตองค์กรปกครองส่วนท้องถิ่นผู้ให้เงินอุดหนุนต้องได้รับประโยชน์จากโครงการที่จะให้เงินอุดหนุน

๓) องค์กรปกครองส่วนท้องถิ่นต้องให้ความสำคัญกับโครงการอันเป็นภารกิจหลักตามแผนพัฒนาท้องถิ่นที่จะต้องดำเนินการเอง และสถานะทางการคลังก่อนที่จะพิจารณาให้เงินอุดหนุน

๔) องค์กรปกครองส่วนท้องถิ่นเห็นสมควรให้เงินอุดหนุนหน่วยงานที่ขอรับเงินอุดหนุนให้นำโครงการขอรับเงินอุดหนุนของหน่วยงานดังกล่าวบรรจุไว้ในแผนพัฒนาท้องถิ่น และตั้งงบประมาณไว้ในหมวดเงินอุดหนุนของงบประมาณรายจ่ายประจำปีหรืองบประมาณรายจ่ายเพิ่มเติม ห้ามจ่ายจากเงินสะสมทุนสำรองเงินสะสม หรือเงินกู้

ระเบียบกระทรวงมหาดไทย ว่าด้วยการจัดทำแผนพัฒนาขององค์กรปกครองส่วนท้องถิ่น พ.ศ. ๒๕๔๘ ข้อ ๒๕ ให้องค์กรปกครองส่วนท้องถิ่นใช้แผนพัฒนาสามปีเป็นกรอบในการจัดทำงบประมาณรายจ่ายประจำปี และงบประมาณรายจ่ายเพิ่มเติม รวมทั้งวางแนวทางเพื่อให้มีการปฏิบัติให้บรรลุวัตถุประสงค์ตามโครงการที่กำหนดไว้ในแผนพัฒนาห้าปี

กล่าวอีกนัยหนึ่งความสำคัญของการติดตามและประเมินผลแผนเป็นเครื่องมือสำคัญในการทดสอบการดำเนินงานตามภารกิจขององค์กรปกครองส่วนท้องถิ่นว่าดำเนินการได้ตามเป้าหมายที่กำหนดไว้หรือไม่ ทำให้ทราบและกำหนดทิศทางการพัฒนาได้อย่างเป็นรูปธรรม และเกิดความชัดเจนที่ทำให้ทราบถึงจุดแข็ง (strengths) จุดอ่อน (weaknesses) โอกาส (opportunities) ปัญหาหรืออุปสรรค (threats) ของแผนพัฒนา โครงการ กิจกรรมต่างๆ ซึ่งอาจเกิดจากองค์กร บุคลากร สภาพพื้นที่และผู้มีส่วนเกี่ยวข้องเพื่อนำไปสู่การปรับปรุงแผนงานให้เกิดความสอดคล้องกับสภาพแวดล้อมในสังคมภายใต้ความต้องการและความพึงพอใจของประชาชนและนำไปสู่การวางแผนการพัฒนาในปีต่อไป เพื่อให้เกิดผลสัมฤทธิ์เชิงคุณค่าในกิจการสาธารณะมากที่สุดและเมื่อพบจุดแข็ง ก็ต้องเร่งรีบดำเนินการและจะต้องมีความสุขรอบคอบในการดำเนินการ ขยายโครงการ งานต่างๆ ที่เป็นจุดแข็งและพึงรอโอกาสในการเสริมสร้างให้เกิดจุดแข็งนี้ และเมื่อพบจุดแข็ง ก็ต้องเร่งรีบดำเนินการและจะต้องตั้งรับให้มันรอโอกาสที่จะดำเนินการและตั้งมั่นอย่างสุขุมรอบคอบพยายามลดถอยสิ่งที่เป็นปัญหาและอุปสรรคลงไป เมื่อพบจุดอ่อนต้องหยุดและลดถอยปัญหาลงให้ได้ ดำเนินการปรับปรุงให้ดีขึ้น ตั้งรับให้มันเพื่อรอโอกาสและสุดท้ายเมื่อมีโอกาสก็จะต้องใช้พันธมิตรให้เกิดประโยชน์เพื่อดำเนินการขยายแผนงาน โครงการ งานต่างๆ พร้อมการปรับปรุงและเร่งรีบดำเนินการสิ่งเหล่านี้จะถูกค้นพบเพื่อให้เกิดการพัฒนาท้องถิ่น โดยการติดตามและประเมินผลซึ่งส่งผลให้เกิดกระบวนการพัฒนาท้องถิ่นอย่างเข้มแข็งและมีความยั่งยืน เป็นไปตามเป้าประสงค์ที่ตั้งไว้ได้อย่างดียิ่ง

๒. วัตถุประสงค์ของการติดตามและประเมินผล

- ๑) เพื่อปรับปรุงประสิทธิภาพการจัดการและการบริหาร
- ๒) เพื่อการปรับปรุงแผนงาน
- ๓) เพื่อประเมินความเหมาะสมของการเปลี่ยนแปลงที่เกิดขึ้นกับโครงการ
- ๔) เพื่อระบุแนวทางที่จะปรับปรุงมาตรการที่จะนำไปใช้ให้เหมาะสม
- ๕) เพื่อความกระฉับกระชวยของแผนงาน
- ๖) เพื่อการพัฒนาแผนงาน

รายงานผลการติดตามและประเมินผลแผนพัฒนา รอบแรกประจำปี ๒๕๖๒ (เดือนตุลาคม ๒๕๖๑ - กันยายน ๒๕๖๒)
องค์การบริหารส่วนตำบลวัง อำเภอนำชะนัง จังหวัดสุราษฎร์ธานี

๓. ขั้นตอนการติดตามและประเมินผล

ขั้นตอนที่ ๑

แต่งตั้งคณะกรรมการติดตามและประเมินผลแผนพัฒนาท้องถิ่น ตามระเบียบกระทรวงมหาดไทย ว่าด้วยการจัดทำแผนพัฒนาขององค์กรปกครองส่วนท้องถิ่น พ.ศ. ๒๕๔๘ ข้อ ๒๘ ดังนี้

ให้ผู้บริหารท้องถิ่นแต่งตั้งคณะกรรมการติดตามและประเมินผลแผนพัฒนาท้องถิ่น ประกอบด้วย

- ๑) สมาชิกสภาท้องถิ่นที่สภาท้องถิ่นคัดเลือกจำนวนสามคน
- ๒) ผู้แทนประชาคมท้องถิ่นที่ประชาคมท้องถิ่นคัดเลือกจำนวนสองคน
- ๓) ผู้แทนหน่วยงานที่เกี่ยวข้องที่ผู้บริหารท้องถิ่นคัดเลือกจำนวนสองคน
- ๔) หัวหน้าส่วนการบริหารที่คัดเลือกกันเองจำนวนสองคน
- ๕) ผู้ทรงคุณวุฒิที่ผู้บริหารท้องถิ่นคัดเลือกจำนวนสองคน

โดยให้คณะกรรมการเลือกกรรมการหนึ่งคนทำหน้าที่ประธานคณะกรรมการและกรรมการอีกหนึ่งคนทำหน้าที่เลขานุการของคณะกรรมการ

กรรมการตามข้อ ๒๘ ให้มีวาระอยู่ในตำแหน่งคราวละสองปีและอาจได้รับการคัดเลือกอีกได้

ขั้นตอนที่ ๒

คณะกรรมการติดตามและประเมินผลแผนพัฒนาท้องถิ่น กำหนดแนวทาง วิธีการในการติดตามและประเมินผลแผนพัฒนา ตามระเบียบกระทรวงมหาดไทย ว่าด้วยการจัดทำแผนพัฒนาขององค์กรปกครองส่วนท้องถิ่น พ.ศ. ๒๕๔๘ ข้อ ๒๙ (๑)

ขั้นตอนที่ ๓

คณะกรรมการติดตามและประเมินผลแผนพัฒนาท้องถิ่น ดำเนินการติดตามและประเมินผลแผนพัฒนา ตามระเบียบกระทรวงมหาดไทย ว่าด้วยการจัดทำแผนพัฒนาขององค์กรปกครองส่วนท้องถิ่น พ.ศ. ๒๕๔๘ ข้อ ๒๙ (๒)

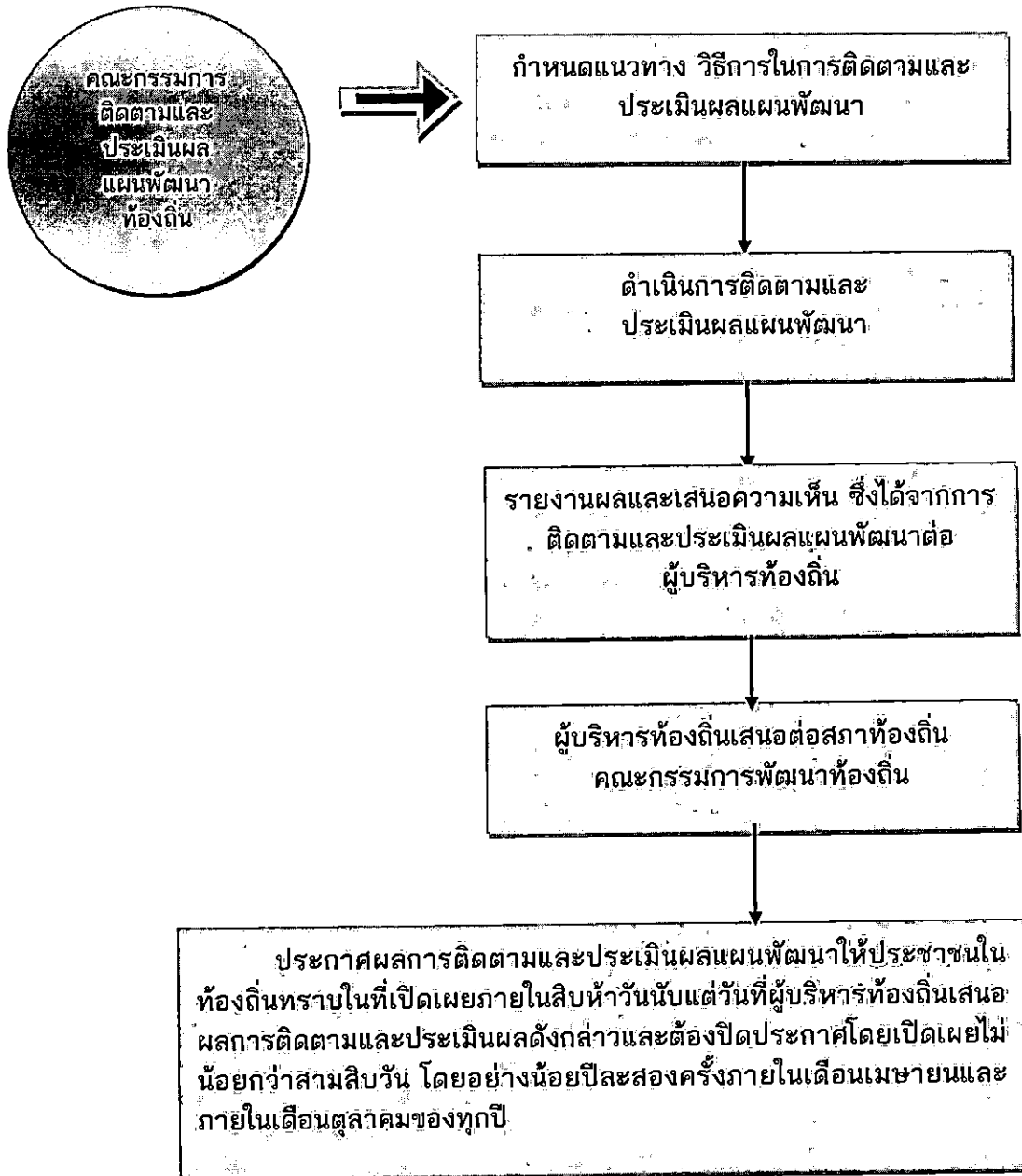
ขั้นตอนที่ ๔

คณะกรรมการติดตามและประเมินผลแผนพัฒนาท้องถิ่น รายงานผลและเสนอความเห็นซึ่งได้จากการติดตามและประเมินผลแผนพัฒนาต่อผู้บริหารท้องถิ่น เพื่อให้ผู้บริหารท้องถิ่นเสนอต่อสภาท้องถิ่น และคณะกรรมการพัฒนาท้องถิ่น พร้อมทั้งประกาศผลการติดตามและประเมินผลแผนพัฒนาให้ประชาชนในท้องถิ่นทราบในที่เปิดเผยภายในสิบห้าวันนับแต่วันรายงานผลและเสนอความเห็นดังกล่าวและต้องปิดประกาศไว้เป็นระยะเวลาไม่น้อยกว่าสามสิบวันโดยอย่างน้อยปีละสองครั้งภายในเดือนเมษายนและภายในเดือนตุลาคมของทุกปี ตามระเบียบกระทรวงมหาดไทย ว่าด้วยการจัดทำแผนพัฒนาขององค์กรปกครองส่วนท้องถิ่น (ฉบับที่ ๒) พ.ศ. ๒๕๕๙ ข้อ ๑๓ (๓)

ขั้นตอนที่ ๕

ผู้บริหารท้องถิ่นเสนอผลการติดตามและประเมินผลต่อสภาท้องถิ่น และคณะกรรมการพัฒนาท้องถิ่น พร้อมกันประกาศผลการติดตามและประเมินผลแผนพัฒนาให้ประชาชนในท้องถิ่นทราบในที่เปิดเผยภายในสิบห้าวันนับแต่วันที่ผู้บริหารท้องถิ่นเสนอผลการติดตามและประเมินผลดังกล่าวและต้องปิดประกาศโดยเปิดเผยไม่น้อยกว่าสามสิบวัน โดยอย่างน้อยปีละสองครั้งภายในเดือนเมษายนและภายในเดือนตุลาคมของทุกปี ตามระเบียบกระทรวงมหาดไทย ว่าด้วยการจัดทำแผนพัฒนาขององค์กรปกครองส่วนท้องถิ่น (ฉบับที่ ๒) พ.ศ. ๒๕๕๘ ข้อ ๑๔ (๕)

ผังขั้นตอนการดำเนินการติดตามและประเมินผลแผนพัฒนา



๔. กรอบและแนวทางในการติดตามและประเมินผล

คณะกรรมการติดตามและประเมินผลแผนพัฒนาองค์การบริหารส่วนตำบลตำบลได้กำหนดกรอบและแนวทางในการติดตามและประเมินผลแผนพัฒนา โดยอาศัยหนังสือกระทรวงมหาดไทยและคู่มือของกรมส่งเสริมการปกครองท้องถิ่น ดังนี้

➢ หนังสือกระทรวงมหาดไทย ด่วนที่สุด ที่ มท ๐๘๑๐.๒/ว ๔๘๓๐ ลงวันที่ ๒๒ พฤศจิกายน ๒๕๕๖ เรื่อง แนวทางและหลักเกณฑ์การจัดทำและประสานแผนพัฒนาสามปี (พ.ศ. ๒๕๕๕ - ๒๕๖๐) ขององค์กรปกครองส่วนท้องถิ่น

➢ หนังสือกระทรวงมหาดไทย ด่วนที่สุด ที่ มท ๐๘๑๐.๒/ว ๐๗๐๓ ลงวันที่ ๒ กุมภาพันธ์ ๒๕๕๕ เรื่อง แนวทางและหลักเกณฑ์การจัดทำและประสานแผนพัฒนาสามปีขององค์กรปกครองส่วนท้องถิ่น

➢ หนังสือกระทรวงมหาดไทย ด่วนที่สุด ที่ มท ๐๘๑๐.๒/ว ๐๖๐๐ ลงวันที่ ๒๙ มกราคม ๒๕๕๙ เรื่อง แนวทางและหลักเกณฑ์การจัดทำและประสานแผนพัฒนาท้องถิ่นขององค์กรปกครองส่วนท้องถิ่น

➢ หนังสือกระทรวงมหาดไทย ด่วนที่สุด ที่ มท ๐๘๑๐.๓/ว ๕๗๙๗ ลงวันที่ ๑๐ ตุลาคม ๒๕๕๙ เรื่อง ชักซ้อมแนวทางการจัดทำและประสานแผนพัฒนาท้องถิ่นสี่ปี (พ.ศ. ๒๕๖๑ - ๒๕๖๔) ตามระเบียบกระทรวงมหาดไทย ว่าด้วยการจัดทำแผนขององค์กรปกครองส่วนท้องถิ่น (ฉบับที่ ๒) พ.ศ. ๒๕๕๙

➢ คู่มือการติดตามและประเมินผลการจัดทำและแปลงแผนไปสู่การปฏิบัติขององค์กรปกครองส่วนท้องถิ่น (โดยกรมส่งเสริมการปกครองท้องถิ่นร่วมกับมหาวิทยาลัยธรรมศาสตร์)

ตามหนังสือกระทรวงมหาดไทยและคู่มือดังกล่าวคณะกรรมการจึงได้กำหนดกรอบและแนวทางในการติดตามและประเมินผล ดังนี้

๔.๑ กรอบเวลา (time & timeframe) ความสอดคล้อง (relevance) ความพอเพียง (adequacy) ความก้าวหน้า (progress) ประสิทธิภาพ (efficiency) ประสิทธิผล (effectiveness) ผลลัพธ์และผลผลิต (outcome and output) การประเมินผลกระทบการประเมินผลกระบวนการ (process evaluation) มีรายละเอียดดังนี้

(๑) กรอบเวลา (time & timeframe)

การดำเนินโครงการเป็นไปตามห้วงเวลาที่กำหนดเอาไว้ในแผนการดำเนินงานหรือไม่ และเป็นห้วงเวลาที่ดำเนินการเหมาะสมต่อถูกต้องหรือไม่ มีความล่าช้าเกิดขึ้นหรือไม่

(๒) ความสอดคล้อง (relevance)

มีความสอดคล้องกับแผนพัฒนาเศรษฐกิจและสังคมแห่งชาติ แผนการบริหารราชการแผ่นดิน ยุทธศาสตร์ประเทศ ค่านิยมหลักของคนไทย นโยบายของรัฐบาล ยุทธศาสตร์และนโยบายของคณะรักษาความสงบแห่งชาติ (คสช.) ยุทธศาสตร์การพัฒนากลุ่มจังหวัด ยุทธศาสตร์การพัฒนาจังหวัด ยุทธศาสตร์การพัฒนาองค์กรปกครองส่วนท้องถิ่นในเขตจังหวัด แผนพัฒนาอำเภอ แผนพัฒนาตำบล แผนชุมชน แผนเศรษฐกิจพอเพียงท้องถิ่น (ด้านการเกษตรและแหล่งน้ำ) วิสัยทัศน์ พันธกิจ จุดมุ่งหมายเพื่อการพัฒนา แนวทางการพัฒนา นโยบายผู้บริหาร รวมทั้งปัญหา ความต้องการของประชาคมและชุมชน

(๓) ความพอเพียง (adequacy)

การบรรจุโครงการในแผนพัฒนาเป็นโครงการที่มีความจำเป็นต่อประชาชน สามารถแก้ไขปัญหาที่เกิดขึ้นได้ในชุมชน และดำเนินการได้ตามอำนาจหน้าที่ของท้องถิ่น โดยคำนึงถึงงบประมาณของท้องถิ่น

รายงานผลการติดตามและประเมินผลแผนพัฒนา รอบแรกประจำปี ๒๕๖๒ (เดือนตุลาคม ๒๕๖๑ - กันยายน ๒๕๖๒)
องค์การบริหารส่วนตำบลวิ อำเภอน้ำขุ่น จังหวัดสุราษฎร์ธานี

(๔) ความก้าวหน้า (Progress)

พิจารณาถึงความก้าวหน้าในอนาคตของท้องถิ่น โดยพิจารณา

๑) ด้านโครงสร้างพื้นฐาน

มีโครงสร้างพื้นฐานที่ดี มีถนนในการสัญจรไปมาได้สะดวก ปลอดภัย ประชาชนมีน้ำใช้ในการอุปโภค-บริโภคทุกครัวเรือน ประชาชนมีไฟฟ้าใช้ครบทุกครัวเรือน และมีไฟฟ้าสาธารณะครบทุกจุด มีแหล่งน้ำในการเกษตรพอเพียง

๒) ด้านงานส่งเสริมคุณภาพชีวิต

เด็กได้รับการศึกษาขั้นพื้นฐานทุกคน ผู้สูงอายุ ผู้พิการ ผู้ป่วยเอดส์ ผู้ด้อยโอกาส ได้รับการดูแลอย่างทั่วถึงกลุ่มอาชีพมีความแข็งแรง โรครัดต่อ โรคระบาด โรคอุบัติใหม่ลดลง สภาพความเป็นอยู่ดีขึ้น มีที่อยู่อาศัยที่มีสภาพมั่นคงแข็งแรง ประชาชนมีสุขภาพร่างกายแข็งแรง

๓) ด้านการจัดระเบียบชุมชนและการรักษาความสงบเรียบร้อย

ประชาชนได้รับความปลอดภัยในชีวิตและทรัพย์สิน ชุมชนปลอดภัยเสพติด ปลอดภัย การพนัน อบายมุข การทะเลาะวิวาท

๔) ด้านเศรษฐกิจ พาณิชยกรรมและการท่องเที่ยว

มีการขยายตัวทางเศรษฐกิจ การพาณิชยกรรมเพิ่มมากขึ้น มีการท่องเที่ยวในท้องถิ่นเพิ่มมากขึ้น ประชาชนมีรายได้เพิ่มขึ้นและเพียงพอในการดำรงชีวิต

๕) ด้านทรัพยากรธรรมชาติและสิ่งแวดล้อม

ทรัพยากรธรรมชาติไม่ถูกทำลาย สภาพแวดล้อมในชุมชนดีขึ้น ปราศจากมลภาวะที่เป็นพิษ ขยะในชุมชนลดลงและถูกกำจัดอย่างเหมาะสม ปริมาณน้ำเสียลดลง การระบายน้ำดีขึ้น

๖) ด้านศิลปะ วัฒนธรรม จารีตประเพณีและภูมิปัญญาท้องถิ่น

ศิลปะ วัฒนธรรม จารีตประเพณีและภูมิปัญญาท้องถิ่นท้องถิ่นยังคงอยู่และได้รับการส่งเสริมอนุรักษ์สืบต่อไป ประชาชนเด็กและเยาวชนในท้องถิ่นมีจิตสำนึก เกิดความตระหนัก และเข้ามามีส่วนร่วมในการอนุรักษ์ ฟื้นฟู และสืบสานภูมิปัญญาและคุณค่าความหลากหลายทางวัฒนธรรม ทั้งที่เป็นชีวิต ค่านิยมที่งดงาม และความเป็นไทย รวมทั้งได้เรียนรู้ความสำคัญ รู้จักวิถีชีวิต รู้ถึงคุณค่าของประวัติศาสตร์ในท้องถิ่น ความเป็นมาและวัฒนธรรมประเพณีของท้องถิ่น อันจะสร้างความภูมิใจและจิตสำนึกในการรักษาวัฒนธรรมประเพณีของท้องถิ่นสืบไป

(๕) ประสิทธิภาพ (efficiency)

ติดตามและประเมินโครงการที่ดำเนินการว่าสามารถดำเนินการได้บรรลุวัตถุประสงค์หรือไม่ มีผลกระทบเกิดขึ้นหรือไม่ ผู้เข้าร่วมโครงการมีความพึงพอใจหรือไม่ การดำเนินโครงการสามารถแก้ไขปัญหาของชุมชนได้หรือไม่ งบประมาณถูกใช้ไปอย่างประหยัดและคุ้มค่า ทรัพย์สินของ เช่น วัสดุ อุปกรณ์ ครุภัณฑ์ ถูกใช้ไปอย่างคุ้มค่า มีการบำรุงรักษาและซ่อมแซม มีการปรับปรุงหรือไม่

(๖) ประสิทธิภาพ (effectiveness)

ประชาชนมีความพึงพอใจมากน้อยเพียงใด ปัญหาของชุมชนประชาชนได้รับการแก้ไขหรือไม่ มีผลกระทบต่อประชาชนในชุมชนหรือไม่

(๗) ผลลัพธ์และผลผลิต (outcome and output)

ประชาชน ชุมชน ได้รับอะไรจากการดำเนินโครงการขององค์การบริหารส่วนตำบล ซึ่งส่งผลไปถึงการพัฒนาจังหวัด ภูมิภาคและระดับประเทศ

รายงานผลการติดตามและประเมินผลแผนพัฒนา รอบแรกประจำปี ๒๕๖๒ (เดือนตุลาคม ๒๕๖๑ - กันยายน ๒๕๖๒)
องค์การบริหารส่วนตำบลวัง อำเภอนำางัน จังหวัดสุราษฎร์ธานี

(๘) การประเมินผลกระทบการประเมินผลกระบวนการ (process evaluation)

เป็นการประเมินถึงผลกระทบต่อชุมชนและสังคมและหน่วยงานที่เกี่ยวข้อง โดยพิจารณาถึงผลกระทบต่อสุขภาพของประชาชน สังคม สภาพแวดล้อม สิ่งแวดล้อม ธรรมชาติ เศรษฐกิจ ว่ามีผลกระทบเกิดขึ้นอย่างไร สาเหตุจากอะไร ประเมินผลกระบวนการดำเนินงานโครงการ กระบวนการเหมาะสม ถูกต้องหรือไม่

๔.๒ การวิเคราะห์สภาพแวดล้อมของท้องถิ่น

คณะกรรมการติดตามและประเมินผลแผนพัฒนา ดำเนินการวิเคราะห์สภาพแวดล้อมท้องถิ่น ในระดับชุมชนและทั้งในเขตองค์กรปกครองส่วนท้องถิ่น และรวมทั้งตำบล อำเภอ เนื่องจากในเขตองค์การบริหารส่วนตำบลและเขต อปท.ข้างเคียง ซึ่งมีปฏิสัมพันธ์ซึ่งกันและกันกับสภาพแวดล้อมภายใต้สังคมที่เป็นทั้งระบบเปิดมากกว่าระบบปิดในปัจจุบัน โดยการวิเคราะห์สภาพแวดล้อมเป็นการวิเคราะห์สภาพแวดล้อมทั้งภายนอกและภายใน ดังนี้

(๑) การวิเคราะห์สภาพแวดล้อมภายนอก

คณะกรรมการติดตามและประเมินผลแผนพัฒนา ดำเนินการวิเคราะห์สภาพแวดล้อมภายนอก เป็นการตรวจสอบ ประเมินและกรองปัจจัยหรือข้อมูลจากสภาพแวดล้อมภายนอกที่มีผลกระทบต่อท้องถิ่น เช่น สภาพเศรษฐกิจ เทคโนโลยี การเมือง กฎหมาย สังคม สิ่งแวดล้อม วิเคราะห์เพื่อให้เกิดการบูรณาการ (integration) ร่วมกันกับองค์กรปกครองส่วนท้องถิ่น หน่วยงานราชการหรือรัฐวิสาหกิจ การวิเคราะห์สภาพภายนอกนี้ เป็นการระบุถึงโอกาสและอุปสรรคที่จะต้องดำเนินการและแก้ไขปัญหาที่เกิดขึ้น

(๒) การวิเคราะห์สภาพแวดล้อมภายใน

เป็นการตรวจสอบ ประเมินและกรองปัจจัยหรือข้อมูลจากสภาพแวดล้อมในท้องถิ่น ปัจจัยใดเป็นจุดแข็งหรือจุดอ่อนที่องค์กรปกครองส่วนท้องถิ่นจะแสวงหาโอกาสพัฒนาและหลีกเลี่ยงอุปสรรคที่อาจจะเกิดขึ้นได้ ซึ่งการติดตามและประเมินผลโดยกำหนดให้มีการวิเคราะห์สภาพแวดล้อมภายใน สามารถทำได้หลายแนวทาง เช่น การวิเคราะห์ห่วงโซ่แห่งคุณค่าภายในท้องถิ่น (value-chain analysis) การวิเคราะห์ปัจจัยภายในตามสายงาน (scanning functional resources) เป็นการวิเคราะห์ ตรวจสอบ ติดตามองค์กรปกครองส่วนท้องถิ่นเพื่อวิเคราะห์ถึงจุดแข็งและจุดอ่อน

๔.๓ การติดตามประเมินผลแผนพัฒนาขององค์การบริหารส่วนตำบลตำบลวัง

- ติดตามและประเมินผลแผนยุทธศาสตร์การพัฒนา (พ.ศ. ๒๕๕๙ - ๒๕๖๓) รวมทั้งที่เปลี่ยนแปลง
- ติดตามและประเมินผลแผนพัฒนาตำบลสี่ปี (พ.ศ. ๒๕๖๑-๒๕๖๔) รวมทั้งที่เปลี่ยนแปลงแก้ไขเพิ่มเติม

๔.๔ ดำเนินการตรวจสอบในระหว่างการดำเนินโครงการพัฒนาและกิจกรรมที่ดำเนินการจริงทั้งหมดในพื้นที่ขององค์กรปกครองส่วนท้องถิ่นประจำปีงบประมาณนั้น ว่าสามารถเป็นไปตามเป้าหมายที่ตั้งไว้หรือไม่

๔.๕ สรุปผลการดำเนินโครงการในแผนพัฒนา

๔.๖ สรุปผลการประเมินความพึงพอใจ

๔.๗ เปรียบเทียบผลการดำเนินงานในปีที่ผ่านมาละปีปัจจุบัน

๔.๘ เสนอแนะความคิดเห็นที่ได้จากการติดตามและประเมินผล

รายงานผลการติดตามและประเมินผลแผนพัฒนา รอบแรกประจำปี ๒๕๖๒ (เดือนตุลาคม ๒๕๖๑ - กันยายน ๒๕๖๒)
องค์การบริหารส่วนตำบลวัง อำเภอท่าชนะ จังหวัดสุราษฎร์ธานี

๕. ระเบียบ วิธีการในการติดตามและประเมินผล

ระเบียบ วิธีในการติดตามและประเมินผล วิธีการในการติดตามและประเมินผลแผนพัฒนา ซึ่งต้องกำหนดวิธีการติดตามและประเมิน กำหนดช่วงเวลาในการติดตามและประเมินผล โดยมีองค์ประกอบที่สำคัญ ๒ ประการ ดังนี้

๕.๑ ระเบียบในการติดตามและประเมินผลแผนพัฒนา มีองค์ประกอบ ๔ ประการ ดังนี้

(๑) ผู้เข้าร่วมติดตามและประเมินผล ได้แก่ คณะกรรมการติดตามและประเมิน ผู้รับผิดชอบแผนพัฒนา สมาชิกสภา ประชาชนในท้องถิ่น ผู้มีส่วนเกี่ยวข้อง และผู้มีส่วนได้เสีย (stakeholders) ในท้องถิ่น ผู้รับผิดชอบโครงการ

(๒) ขั้นตอนในการติดตามและประเมินผล (รายละเอียดตามหัวข้อที่ ๓ ข้างต้น)

(๓) ห้วงระยะเวลาในการติดตามและประเมินผล

คณะกรรมการต้องดำเนินการติดตามรายงานผลและเสนอความเห็นซึ่งได้จากการติดตามและประเมินผลแผนพัฒนาต่อผู้บริหารท้องถิ่น เพื่อให้ผู้บริหารท้องถิ่นเสนอต่อสภาท้องถิ่น และคณะกรรมการพัฒนาท้องถิ่น พร้อมทั้งประกาศผลการติดตามและประเมินผลแผนพัฒนาให้ประชาชนในท้องถิ่นทราบในที่เปิดเผยภายในสิบห้าวันนับแต่วันรายงานผลและเสนอความเห็นดังกล่าวและต้องปิดประกาศไว้เป็นระยะเวลาไม่น้อยกว่าสามสิบวัน โดยอย่างน้อยปีละสองครั้งภายในเดือนเมษายนและภายในเดือนตุลาคมของทุกปี โดยติดตามเป็นรายหกเดือน ดังนี้

ราย ๖ เดือน

(๑) เดือน ตุลาคม - มีนาคม

(๒) เดือน เมษายน - กันยายน

(๔) เครื่องมือ อันได้แก่

เครื่องมือ อุปกรณ์ สิ่งที่ใช้เป็นสื่อสำหรับการติดตามและประเมินผล เพื่อใช้ในการรวบรวมข้อมูลแผนพัฒนาที่ได้กำหนดขึ้น ซึ่งมีผลต่อการพัฒนาท้องถิ่น ข้อมูลดังกล่าวเป็นได้ทั้งข้อมูลเชิงปริมาณ และข้อมูลเชิงคุณภาพ มีความจำเป็นและสำคัญในการนำมาหาค่าและผลของประโยชน์ที่ได้รับจากแผนพัฒนา เป็นแบบสอบถาม แบบวัดคุณภาพแผน แบบติดตามและประเมินผลโครงการสำหรับแผนพัฒนาเพื่อความสอดคล้องของยุทธศาสตร์และโครงการ แบบตัวบ่งชี้ของการปฏิบัติงาน แบบบันทึกข้อมูล แบบรายงาน เพื่อนำไปวิเคราะห์ทางสถิติ และการหาผลสัมฤทธิ์โดยรูปแบบต่างๆ ที่สอดคล้องกับบริบทของท้องถิ่น

(๕) กรรวิธี อันได้แก่

เป็นเป็นวิธีการติดตามและประเมินผล จะต้องศึกษาเอกสารที่เกี่ยวข้องกับยุทธศาสตร์ ซึ่งเป็นการตรวจสอบเอกสารหลักฐานต่างๆ ที่เป็นทรัพย์สินขององค์กรปกครองส่วนท้องถิ่น ที่เกี่ยวข้องกับการพัฒนาท้องถิ่น โดยดำเนินการตรวจสอบเอกสารหลักฐานต่างๆ อันได้แก่แผนพัฒนา แผนการดำเนินการ ข้อบัญญัติงบประมาณ รายจ่าย การลงนามในสัญญา การเบิกจ่ายงบประมาณ เอกสารการดำเนินโครงการ ทรัพย์สินต่างๆ มีอยู่จริงหรือไม่ สภาพของทรัพย์สินนั้นเป็นอย่างไร อันได้แก่ ครุภัณฑ์ ที่ดินและสิ่งก่อสร้าง กลุ่มผลประโยชน์ต่างๆ เพื่อตรวจสอบว่าดำเนินการให้เป็นไปตามวัตถุประสงค์และได้รับผลตามที่ตั้งไว้หรือไม่ โดยการเก็บข้อมูล วิเคราะห์ข้อมูล (data analysis)

๕.๒ วิธีในการติดตามและประเมินผล

(๑) การออกแบบการติดตามและประเมินผล

ดำเนินการออกแบบการติดตามประเมินผล เริ่มจากการเก็บรวบรวมข้อมูล การนำข้อมูล มาวิเคราะห์ เปรียบเทียบ การค้นหาผลกระทบของการดำเนินโครงการ ผลกระทบต่อองค์กรสอบถามข้อมูลจาก ผู้รับผิดชอบโครงการ นำมาวิเคราะห์ปัญหา สรุปผลเสนอแนะการแก้ไขปัญหา

(๒) วิธีการเก็บรวบรวมข้อมูลการติดตามและประเมินผลแผนพัฒนา

โดยดำเนินการเก็บข้อมูลจากแผนยุทธศาสตร์การพัฒนา แผนพัฒนาท้องถิ่นสี่ปี แผนการ ดำเนินการ เทศบัญญัติงบประมาณรายจ่าย เอกสารการเบิกจ่าย ภาพถ่าย ทะเบียนทรัพย์สิน เอกสารการดำเนิน โครงการจากผู้รับผิดชอบโครงการ ลงพื้นที่ตรวจสอบ สอบถามประชาชนในพื้นที่

๖. เครื่องมือที่ใช้ในการติดตามและประเมินผล

สิ่งที่จะทำให้การติดตามและประเมินผลมีประสิทธิภาพก็คือเครื่องมือที่ใช้ในการดำเนินการติดตามประเมินผล ตามที่กล่าวไปแล้วในระเบียบวิธีการติดตามและประเมินผล คณะกรรมการได้พิจารณาเครื่องมือที่ใช้ในการติดตาม และประเมินผลแผนพัฒนาขององค์การบริหารส่วนตำบล ดังนี้

๖.๑ การประเมินผลในเชิงปริมาณ

(๑) แบบตัวบ่งชี้ในการปฏิบัติงาน ตามหนังสือกระทรวงมหาดไทย ด่วนที่สุด ที่ มท๐๘๑๐.๒/ว ๐๖๐๐ ลงวันที่ ๒๙ มกราคม ๒๕๕๙ เรื่อง แนวทางและหลักเกณฑ์การจัดทำและประสานแผนพัฒนาท้องถิ่นของ องค์การปกครองส่วนท้องถิ่น

(๒) แบบอื่นๆ : ตามคู่มือกรรมการปกครองส่วนท้องถิ่น ดังนี้

แบบที่ ๑ แบบการกำกับการจัดทำแผนยุทธศาสตร์ขององค์การปกครองส่วน
ท้องถิ่น

แบบที่ ๒ แบบติดตามผลการดำเนินงานขององค์การปกครองส่วนท้องถิ่น

แบบที่ ๓/๑ แบบประเมินผลการดำเนินงานตามแผนยุทธศาสตร์

(๓) ข้อมูลในระบบ e-plan (www.dla.go.th)

๖.๒ การประเมินผลในเชิงคุณภาพ

เครื่องมือที่ใช้ คือแบบสำรวจความพึงพอใจ ในการวัดผลเชิงคุณภาพโดยภาพรวม โดยได้มีการ ประเมินความพึงพอใจ ซึ่งการประเมินความพึงพอใจทำให้ทราบถึงผลเชิงคุณภาพในการดำเนินงานขององค์การ บริหารส่วนตำบลในภาพรวม โดยเครื่องมือที่ใช้ในการประเมินความพึงพอใจ มีดังนี้

แบบที่ ๓/๒ แบบประเมินความพึงพอใจต่อผลการดำเนินงานขององค์การบริหาร
ส่วนตำบลในภาพรวม

แบบที่ ๓/๓ แบบประเมินความพึงพอใจต่อผลการดำเนินงานขององค์การบริหาร
ส่วนตำบลในแต่ละยุทธศาสตร์

แบบที่ ๓/๔ แบบประเมินความพึงพอใจของผู้รับบริการในงานบริการของ
องค์การบริหารส่วนตำบล (ให้หน่วยงานภายนอกดำเนินการ)

รายงานผลการติดตามและประเมินผลแผนพัฒนา รอบแรกประจำปี ๒๕๖๒ (เดือนตุลาคม ๒๕๖๑ - กันยายน ๒๕๖๒)
องค์การบริหารส่วนตำบลวัง อำเภอนำเข้ จังหวัดสุราษฎร์ธานี

๖.๓ การติดตามประเมินผลรายโครงการ

กำหนดให้ผู้รับผิดชอบโครงการเป็นผู้รับผิดชอบดำเนินการติดตามโครงการโดยผู้รับผิดชอบโครงการ อาจมอบหมายให้บุคคล หรือ คณะกรรมการ หรือ คณะทำงาน กำหนดแบบและวิธีการติดตามและประเมินได้ตาม ความเหมาะสม และสรุปปัญหา-อุปสรรค ข้อเสนอแนะหรือแสดงความคิดเห็น

๗. ประโยชน์ของการติดตามและประเมินผล

- ๑) ทำให้ทราบว่าการนำนโยบายไปปฏิบัติมีสมรรถภาพในการจัดการและบริหารมากน้อยเพียงใด
- ๒) เห็นจุดสำคัญที่จะต้องปรับปรุงแก้ไขอย่างชัดเจน ทั้งวัตถุประสงค์ของแผนงาน ขั้นตอนการปฏิบัติ ทรัพยากรที่ต้องใช้ ช่วงเวลาที่ต้องกระทำให้เสร็จ ซึ่งจะช่วยให้แผนงานมีความเหมาะสมต่อการนำไปปฏิบัติให้บรรลุ วัตถุประสงค์อย่างมีประสิทธิภาพยิ่งขึ้น
- ๓) ทำให้ทราบว่าจำเป็นต้องเปลี่ยนแปลงโครงการอย่างไรบ้างให้เหมาะสม ระดับการเปลี่ยนแปลงมากน้อยแค่ไหน การเปลี่ยนแปลงจะก่อให้เกิดผลกระทบอะไรบ้าง อาทิ เช่น การเปลี่ยนแปลงวัตถุประสงค์บางส่วน การเปลี่ยนแนวทางการปฏิบัติ หรือการเปลี่ยนแปลงหน่วยงานที่รับผิดชอบการนำโครงการไปปฏิบัติ เป็นต้น
- ๔) ทำให้ทราบว่ามาตรการหรือกิจกรรมที่ใช้ยังมีข้อบกพร่องอะไรบ้าง ข้อบกพร่องดังกล่าวเกิดจากสาเหตุอะไร เพื่อนำมาประมวลผลเพื่อแสวงหาแนวทางแก้ไขปรับปรุงมาตรการใหม่ให้เหมาะสมต่อการนำไปปฏิบัติให้บรรลุ วัตถุประสงค์ยิ่งขึ้น
- ๕) ทำให้ทราบว่าขั้นตอนใดบ้างที่มีปัญหาอุปสรรค และปัญหาอุปสรรคเหล่านั้นเกิดจากสาเหตุอะไร เมื่อทราบข้อมูลทั้งหมด การประเมินผลจะเป็นเครื่องมือสำคัญในการปรับปรุงขั้นตอนการทำงานของแผนงานให้มีความ กระชับชัดเจน เพื่อขจัดปัญหาอุปสรรคที่เกิดขึ้นในแต่ละขั้นตอนให้หมดไป
- ๖) ทำให้ทราบว่าแผนงานที่นำไปปฏิบัติมีจุดแข็ง (stregths) และจุดอ่อน (weaknesses) อะไรบ้าง และ จุดอ่อนที่พบเกิดจากสาเหตุอะไรและจะแก้ไขได้อย่างไร เมื่อได้ทำการวิเคราะห์ข้อมูลครบถ้วนแล้ว ผลการวิเคราะห์ จะนำไปสู่การพัฒนาแผนงานให้มีความเหมาะสม และมีประสิทธิภาพยิ่งขึ้น
- ๗) ทำให้ผู้ให้การสนับสนุนการนำโครงการไปปฏิบัติและผู้สนับสนุนการประเมินผลทราบผลของการนำ นโยบายไปปฏิบัติบรรลุวัตถุประสงค์เพียงใด มีปัญหาอุปสรรคที่จะต้องปรับปรุงแก้ไขโครงการหรือไม่ (ผู้สนับสนุน ทางการเงินมี ๒ ส่วน คือ ส่วนแรก คือ ผู้สนับสนุนการเงินแก่โครงการ เพื่อให้การนำโครงการไปปฏิบัติประสบ ผลสำเร็จ และส่วนที่สอง คือ ผู้ให้การสนับสนุนทางการเงินเพื่อทำการประเมินผลโครงการ ทั้งผู้ให้การสนับสนุน การนำโครงการไปปฏิบัติและผู้สนับสนุนทางการเงิน เพื่อทำการประเมินผลต่างๆ)
- ๘) การประเมินจะชี้ให้เห็นว่าแนวความคิดริเริ่มใหม่ในการแก้ไขปัญหาของท้องถิ่นประสบความสำเร็จตาม วัตถุประสงค์ที่กำหนดไว้เพียงใด มีปัญหาและอุปสรรคในการดำเนินงานอย่างไรบ้าง และปัญหาอุปสรรคเหล่านี้ได้ผล เพียงใด และหรือจะต้องปรับปรุงในส่วนใดบ้าง
- ๙) การประเมินจะทำให้เกิดความกระชับชัดเจนว่าโครงการใดที่นำไปปฏิบัติแล้วได้ผลดีสมควรจะขยายโครงการ ให้ครอบคลุมกว้างขวางยิ่งขึ้นหรือโครงการใดมีปัญหาอุปสรรคมากและไม่สอดคล้องกับการแก้ไขปัญหาของสังคมควร จะยุติโครงการเสียเพื่อลดความสูญเสียให้น้อยลง หรือในกรณีที่มีโครงการที่มีลักษณะแข่งขันกันการประเมินผลจะทำให้ทราบว่าโครงการใดมีประสิทธิภาพในการแก้ไขปัญหาของสาธารณชนสมควรสนับสนุนให้ดำเนินการต่อไป ส่วน โครงการที่ไม่ประสบความสำเร็จ หรือให้ผลตอบแทนน้อยกว่ามาก ก็ควรยกเลิกทิ้งเสีย

รายงานผลการติดตามและประเมินผลแผนพัฒนา รอบแรกประจำปี ๒๕๖๒ (เดือนตุลาคม ๒๕๖๑ – กันยายน ๒๕๖๒)
องค์การบริหารส่วนตำบลวัง อำเภอกำแพง จังหวัดสุราษฎร์ธานี

ส่วนที่ ๒

ผลการวิเคราะห์สภาพแวดล้อม

ในการติดตามและประเมินผลแผนพัฒนา จะต้องมีการวิเคราะห์สภาพแวดล้อมของท้องถิ่น ดำเนินการวิเคราะห์สภาพแวดล้อมท้องถิ่น ในระดับชุมชนและทั้งในเขตองค์กรปกครองส่วนท้องถิ่น และรวมทั้งตำบล อำเภอ เนื่องจากในเขตองค์การบริหารส่วนตำบลนั้นมีหมู่บ้านที่บางส่วนหรือและส่วนใหญ่อยู่ในเขตองค์การบริหารส่วนตำบล และเขต อปท.ข้างเคียง ซึ่งมีปฏิสัมพันธ์ซึ่งกันและกันกับสภาพแวดล้อมภายใต้สังคมที่เป็นทั้งระบบเปิดมากกว่าระบบปิดในปัจจุบัน การวิเคราะห์สภาพแวดล้อมเป็นการวิเคราะห์สภาพแวดล้อมทั้งภายนอกและภายใน โดยผลการวิเคราะห์สภาพแวดล้อมมีดังนี้

๑. ผลการวิเคราะห์สภาพแวดล้อมภายนอก

เป็นการตรวจสอบ ประเมินและกรองปัจจัยหรือข้อมูลจากสภาพแวดล้อมภายนอกที่มีผลกระทบต่อท้องถิ่น เช่น สภาพเศรษฐกิจ เทคโนโลยี การเมือง กฎหมาย สังคม สิ่งแวดล้อม วิเคราะห์เพื่อให้เกิดการบูรณาการ (integration) ร่วมกันกับองค์กรปกครองส่วนท้องถิ่น หน่วยงานราชการหรือรัฐวิสาหกิจ การวิเคราะห์สภาพภายนอกนี้ เป็นการระบุถึงโอกาสและอุปสรรคที่จะต้องดำเนินการและแก้ไขปัญหาที่เกิดขึ้น ซึ่งมีรายละเอียดผลการวิเคราะห์ ดังนี้

๑.๑ โอกาส (O : Opportunity)

- (๑) เมืองศกฐนบุรีอยู่ใกล้พื้นที่ เช่น โรงเรียน โรงพยาบาลส่งเสริมสุขภาพประจำตำบล เป็นต้น
- (๒) มีศูนย์ดำรงธรรมระดับอำเภอ ระดับท้องถิ่น
- (๓) เมืองศกฐนบุรีวิสาหกิจในพื้นที่
- (๔) มีศูนย์การศึกษาอนุบาลและการศึกษาตามอัธยาศัยตำบลในพื้นที่
- (๒) มีเส้นทางคมนาคมสะดวก สามารถรองรับการขยายตัวของการลงทุนทางเศรษฐกิจ
- (๓) มีระบบบริการพื้นฐานจากหน่วยงานเอกชนและรัฐวิสาหกิจ ดังนี้
 - โทรศัพท์/อินเทอร์เน็ต TOT CAT AIS เป็นต้น
 - ไปรษณีย์หรือการสื่อสารหรือการขนส่ง และวัสดุ ครุภัณฑ์ จำนวน ๑ แห่งมีสถานีรถไฟบ้านเขาพนมแบก
- (๔) ได้รับการสนับสนุนจากรัฐบาล เช่น โครงการละ ๕ ล้าน หมู่บ้านละ ๒ แสน

๑.๒ อุปสรรค (T : Threat)

- (๑) อยู่ห่างจากจังหวัด ทำให้ใช้เวลานานในการติดต่อกับจังหวัด
 - (๒) บริการทางภาครัฐหลายอย่างยังเข้าไม่ถึง เช่น การทำบัตรผู้พิการ การขออนุญาตใบขับขี่
 - (๓) มีปัญหาการพัฒนาบริเวณคาบเกี่ยวระหว่าง องค์การบริหารส่วนตำบล เช่น คลองวัง ถนนทางหลวงแผ่นดิน สาย ๔๑๑๒ ยังไม่สามารถดำเนินการได้ เป็นต้น
 - (๔) เป็นองค์การบริหารส่วนตำบลขนาดกลาง มีงบประมาณจำกัดเมื่อเทียบกับภารกิจหน้าที่ต่างๆ ตามกฎหมายที่กำหนด กฎหมายอื่น ภารกิจถ่ายโอนฯ นโยบายท้องถิ่น นโยบายจังหวัดและนโยบายรัฐบาล
- #### ๒. ผลการวิเคราะห์สภาพแวดล้อมภายใน

รายงานผลการติดตามและประเมินผลแผนพัฒนา รอบแรกประจำปี ๒๕๖๒ (เดือนตุลาคม ๒๕๖๑ – กันยายน ๒๕๖๒)
องค์การบริหารส่วนตำบลวชิระ อำเภอท่าชนะ จังหวัดสุราษฎร์ธานี

เป็นการตรวจสอบ ประเมินและกรองปัจจัยหรือข้อมูลจากสภาพแวดล้อมในท้องถิ่น ปัจจัยใดเป็นจุดแข็งหรือจุดอ่อนที่องค์กรปกครองส่วนท้องถิ่นจะแสวงหาโอกาสพัฒนาและหลีกเลี่ยงอุปสรรคที่อาจจะเกิดขึ้นได้ ซึ่งการติดตามและประเมินผลโดยกำหนดให้มีการวิเคราะห์สภาพแวดล้อมภายใน โดยคณะกรรมการได้ดำเนินการวิเคราะห์สภาพแวดล้อมภายในโดยวิเคราะห์ ตรวจสอบ ติดตามองค์กรปกครองส่วนท้องถิ่นเพื่อวิเคราะห์ถึงจุดแข็งและจุดอ่อน โอกาส ข้อจำกัด ซึ่งมีรายละเอียดผลการวิเคราะห์ดังนี้

๒.๑ จุดแข็ง (S : Strength)

(๑) ประชาชน ผู้นำชุมชน มีความพร้อมที่จะให้ความร่วมมือกับทางราชการในการพัฒนาท้องถิ่นของตนเอง

(๒) ชุมชนเข้มแข็งได้รับการบริการสาธารณสุขด้านโครงสร้างพื้นฐานครบถ้วน

(๓) ประชาชนยังยึดมั่นในขนบธรรมเนียมประเพณีและวัฒนธรรมท้องถิ่น

(๔) ประชากรส่วนใหญ่มีอาชีพเกษตรกรรม ผลผลิตทางการเกษตรที่สำคัญ ได้แก่ ปาล์ม น้ำมัน ยางพารา เลี้ยงสัตว์ ประมงชายฝั่ง และเลี้ยงกุ้ง ฯลฯ

(๕) ศูนย์พัฒนาเด็กเล็ก ๒ แห่ง สังกัดองค์การบริหารส่วนตำบลตำบลวัง

(๖) มีการประสานความร่วมมือระหว่างองค์การบริหารส่วนตำบลกับส่วนราชการในพื้นที่

(๗) มีความสงบไม่ค่อยจะมีปัญหา ด้านความปลอดภัยและด้านมลพิษ

(๘) มีการจัดตั้งจำนวน ๘ หมู่บ้านในเขตองค์การบริหารส่วนตำบลตำบล

(๙) ผู้นำชุมชนให้ความร่วมมือในการพัฒนาท้องถิ่น

(๑๐) มีระบบประปาเพิ่มขึ้นทำให้มีน้ำใช้อุปโภคบริโภคตลอดทั้งปี

(๑๑) มีศักยภาพเพียงพอที่รองรับการบริการสาธารณสุขและแก้ไขปัญหาความเดือดร้อนของประชาชน

ประชาชน

(๑๒) มีวัด ๔ แห่ง

(๑๓) มีระบบเสียงไร้สายประชาสัมพันธ์ ให้ประชาชนได้รับทราบข้อมูลข่าวสาร

(๑๔) หมู่บ้านมีหอกระจายข่าวและป้ายประชาสัมพันธ์ให้ประชาชนได้รับทราบข้อมูลข่าวสาร

(๑๕) มีกองทุนในหมู่บ้าน เช่น การออมเงินสังฆะ ธนาคารหมู่บ้าน ฯลฯ

(๑๖) มีกลุ่มอาชีพแม่บ้าน กลุ่มปุยชีวภาพ กองทุนเงินสาธารณสุขมูลฐานชุมชน

๒.๒ จุดอ่อน (W : Weakness)

(๑) คนในวัยทำงาน คนหนุ่มสาวอพยพไปทำงานทำในเมืองและต่างประเทศ

(๒) ราษฎรยากจน ส่วนใหญ่ประกอบอาชีพทางการเกษตรเพียงอย่างเดียวทำให้ขาดรายได้

(๓) ประชาชนไม่สามารถรวมกลุ่มกันเพื่อดำเนินการด้านเศรษฐกิจของชุมชนในรูปของกลุ่มอาชีพ

อย่างเข้มแข็ง

(๔) เป็นชุมชนที่อยู่ห่างไกลตัวเมือง ชาวของราคาแพง เพราะต้องนำมาจากแหล่งอื่นหรือในเมืองใหญ่ จึงมีการบวกราคาค่าขนส่งเข้าไปอีก เช่น น้ำมัน เสื้อผ้า นุ่งห่ม ฯลฯ

(๕) ขาดแหล่งเก็บกักน้ำเพื่อการอุปโภค บริโภคและเพื่อการเกษตรไม่เพียงพอ เนื่องจากต้องสูบน้ำจากคลองวัง น้ำบาดาล ซึ่งต้องเสียค่าใช้จ่าย

(๖) ขาดสถานศึกษาระดับฝึกอาชีพ ขาดแหล่งงานรองรับแรงงานว่างงานนอกฤดูการ

(๗) ไม่มีสถานประกอบกิจการขนาดใหญ่ ไม่มีโรงงานในพื้นที่

(๘) องค์การบริหารส่วนตำบลตำบลวังขาดบุคลากรที่มีความชำนาญเฉพาะด้าน เช่น ด้านการป้องกันและบรรเทาสาธารณภัย ฯลฯ ประกอบกับเครื่องมือไม่เพียงพอ เนื่องจากงบประมาณจำกัด

รายงานผลการติดตามและประเมินผลแผนพัฒนา รอบแรกประจำปี ๒๕๖๒ (เดือนตุลาคม ๒๕๖๑ - กันยายน ๒๕๖๒)
องค์การบริหารส่วนตำบลวัง อำเภอนาทม จังหวัดตราด

- (๙) ไม่มีตลาดสดที่ดำเนินการโดยองค์การบริหารส่วนตำบล
- (๑๐) แหล่งเงินทุนต่างๆ เช่น ธนาคารพาณิชย์ มีน้อยประชาชนไม่ได้รับความสะดวกในการติดต่อ
- (๑๑) ที่ดินมีราคาสูงพัฒนาในด้านการเกษตรและภาคอุตสาหกรรมต้องใช้งบประมาณจำนวนมาก
- (๑๒) ไม่มีโรงงานหรือบริษัทใหญ่ ๆ เพื่อจ้างคนในท้องถิ่น

วิสัยทัศน์การพัฒนาองค์การบริหารส่วนตำบล

“แก้ปัญหาท้องถิ่น ดินแดนแห่งอารยธรรม เลิศล้ำภูมิปัญญา พัฒนาตำบลวัง”

พันธกิจการพัฒนา

พันธกิจที่ 1 ปรับปรุงและพัฒนาระบบคมนาคมขนส่ง ระบบสาธารณสุข โภค สาธารณูปการให้ได้มาตรฐาน มีประสิทธิภาพและเพียงพอต่อความต้องการของประชาชน เพื่อรองรับการขยายตัวของเมืองในอนาคตและเศรษฐกิจของท้องถิ่น

พันธกิจที่ 2 การส่งเสริมและพัฒนาศักยภาพของคน ครอบครัว และชุมชนให้เข้มแข็ง สามารถพึ่งตนเองได้ตามแนวเศรษฐกิจพอเพียง

พันธกิจที่ 3 การสร้างระบบบริหารจัดการที่ดี โดยให้ประชาชนมีส่วนร่วมในการตัดสินใจ การวางแผนพัฒนา การตรวจสอบ เพื่อให้เกิดความโปร่งใสในการบริหารและการปกครอง

พันธกิจที่ 4 ปรับปรุงและพัฒนาระบบการศึกษาและสาธารณสุข ตลอดจนอนุรักษ์และพัฒนา ศิลปวัฒนธรรมอันดีงามและภูมิปัญญาของท้องถิ่น

พันธกิจที่ 5 การพัฒนาเทคโนโลยีสารสนเทศเพื่อการบริหารและการบริการให้มีประสิทธิภาพยิ่งขึ้น เพื่อสนับสนุนการบริหารจัดการที่ดี

พันธกิจที่ 6 การเพิ่มประสิทธิภาพในการจัดการด้านการท่องเที่ยว และการจัดการทรัพยากรธรรมชาติและสิ่งแวดล้อมที่ดี เพื่อการพัฒนาที่ยั่งยืน

พันธกิจที่ 7 การสร้างความเข้มแข็งด้านการเงินการคลัง โดยการปรับปรุงกระบวนการบริหารการเงินการคลังให้สอดคล้องกับอำนาจหน้าที่และภารกิจที่มีอยู่เดิม และที่ได้รับโอนจากการกระจายอำนาจจากรัฐบาล

พันธกิจที่ 8 การเพิ่มศักยภาพของผังเมืองให้เป็นเครื่องมือชั้นนำและสนับสนุนการพัฒนาเมืองอย่างมีประสิทธิภาพโดยไม่ก่อให้เกิดความขัดแย้งหรือเป็นอุปสรรคต่อการพัฒนาด้านอื่นๆ

จุดมุ่งหมายเพื่อการพัฒนา

1. การคมนาคมสะดวก
2. ระบบสาธารณสุข โภค สาธารณูปการ เพียงพอและทั่วถึง
3. การบริหารจัดการมีประสิทธิภาพ ตามแนวธรรมาภิบาล
4. การมีส่วนร่วมของประชาชนในการพัฒนาท้องถิ่น
5. ประชาชนดำเนินชีวิตตามแนวเศรษฐกิจพอเพียง
6. ส่งเสริมการศึกษา อนุรักษ์ศิลปวัฒนธรรม และขนบธรรมเนียมประเพณี
7. ประชาชนมีสุขภาพดี
8. พัฒนาและจัดการด้านการท่องเที่ยวให้มีประสิทธิภาพและยั่งยืน
9. จัดการทรัพยากรธรรมชาติ และสิ่งแวดล้อม ไม่ให้เกิดมลพิษและมีความยั่งยืน
10. ชุมชนมีความเป็นระเบียบเรียบร้อย ประชาชนมีความปลอดภัยในชีวิตและทรัพย์สิน

รายงานผลการติดตามและประเมินผลแผนพัฒนา รอบแรกประจำปี ๒๕๖๒ (เดือนตุลาคม ๒๕๖๑ – กันยายน ๒๕๖๒)
องค์การบริหารส่วนตำบลวัง อำเภอท่าชนะ จังหวัดสุราษฎร์ธานี

นโยบายของนายกองค์การบริหารส่วนตำบล

(จากคำแถลงนโยบายของนายวิรัช ทองเพชร ต่อสภาองค์การบริหารส่วนตำบล เมื่อวันศุกร์ที่ 22 พฤศจิกายน 2556 ณ ห้องประชุมองค์การบริหารส่วนตำบลวัง)

ตามที่ได้มีการเลือกตั้งสมาชิกสภาองค์การบริหารส่วนตำบลวังและนายกองค์การบริหารส่วนตำบลวัง เมื่อวันที่ 13 กันยายน พ.ศ. 2556 ที่ผ่านมา สำนักงานคณะกรรมการการเลือกตั้งประจำจังหวัดสุราษฎร์ธานี ได้มีหนังสือประกาศคณะกรรมการเลือกตั้ง เรื่อง รับรองผลการเลือกตั้งนายกองค์การบริหารส่วนตำบลวัง อำเภอท่าชนะ จังหวัดสุราษฎร์ธานี ตามมติที่ประชุมของคณะกรรมการการเลือกตั้งครั้งที่ 87/2556 เมื่อวันที่ 5 พฤศจิกายน 2556 โดยได้ดำรงตำแหน่งนับตั้งแต่วันที่ชนะการเลือกตั้ง นั้น

ข้าพเจ้า นายวิรัช ทองเพชร ได้รับความไว้วางใจจากพี่น้องประชาชนตำบลวัง ให้ดำรงตำแหน่งนายกองค์การบริหารส่วนตำบลวัง เพื่อทำหน้าที่เป็นตัวแทนของชาวตำบลวัง ในการพัฒนาตำบลวัง เป็นระยะเวลา 4 ปี ทำให้กระผมและสมาชิกทุกท่านได้มีโอกาสปฏิบัติหน้าที่บริหารจัดการท้องถิ่นในตำบลวัง ตามกรอบที่กฎหมายกำหนด และถือว่าเป็นนิมิตหมายที่ดีในการทำงานร่วมกันของกระผม และท่านสมาชิกสภาองค์การบริหารส่วนตำบลวัง ทุกท่าน พระราชบัญญัติสภาตำบลและองค์การบริหารส่วนตำบล พ.ศ. 2537 แก้ไขเพิ่มเติมถึง (ฉบับที่ 6) พ.ศ. 2552 มาตรา 58/5 ได้บัญญัติไว้ว่า ก่อนที่นายกองค์การบริหารส่วนตำบล เข้ารับหน้าที่ให้ประธานสภาองค์การบริหารส่วนตำบลเรียกประชุม เพื่อให้นายกองค์การบริหารส่วนตำบล แถลงนโยบายโดยไม่มีกรลงมติภายในสามสิบวันนับแต่วันที่ประกาศผลการเลือกตั้งนายกองค์การบริหารส่วนตำบล

ดังนั้น กระผมได้กำหนดการบริหารราชการขององค์การบริหารส่วนตำบลวัง ให้สามารถบรรลุถึงเป้าหมายของภารกิจ ตามอำนาจหน้าที่อย่างมีประสิทธิภาพและประสิทธิผล โดยยึดหลักในการปกครองระบอบประชาธิปไตยโดยมีพระมหากษัตริย์เป็นประมุขและตามอำนาจหน้าที่ขององค์การบริหารส่วนตำบล ได้บัญญัติไว้ในพระราชบัญญัติสภาตำบลและองค์การบริหารส่วนตำบล พ.ศ.2537 แก้ไขเพิ่มเติมถึง (ฉบับที่ 6) พ.ศ. 2552 และพระราชบัญญัติกำหนดแผนและขั้นตอนการกระจายอำนาจให้แก่องค์กรปกครองส่วนท้องถิ่น พ.ศ.2542 โดยมุ่งมั่นที่จะพัฒนาองค์การบริหารส่วนตำบลวัง ให้มีความเจริญก้าวหน้าทั้งด้านเศรษฐกิจ สังคม การเมือง การปกครองเพื่อประโยชน์สุขของประชาชนชาวตำบลวัง ทุกคน นโยบายที่กำหนดไว้ทั้งหมดมี 5 ด้าน ดังนี้

1. นโยบายด้านโครงสร้างพื้นฐาน

องค์การบริหารส่วนตำบลวัง มุ่งมั่นที่จะพัฒนาโครงสร้างพื้นฐานให้ได้มาตรฐาน เพื่อตอบสนองต่อความต้องการของประชาชนได้อย่างมีประสิทธิภาพและสอดคล้องกับแผนพัฒนาองค์การบริหารส่วนตำบล กระจายงบประมาณอย่างทั่วถึง เพื่อก่อสร้างและปรับปรุงซ่อมแซม บำรุงรักษา ถนนคอนกรีต ถนนลาดยาง ถนนลูกรัง ต่อเติมจากที่ดำเนินการไว้แล้วให้ได้มาตรฐานประชาชนสามารถใช้ประโยชน์ได้ตลอดทั้งปี โดยมีแนวทางดังนี้

1.1 ปรับปรุงซ่อมแซมและบำรุงรักษาแหล่งน้ำ ท่อเหลี่ยม คูระบายน้ำ ลำคลอง ให้ครอบคลุมอย่างทั่วถึงทั้งตำบล

1.2 ขยายเขตไฟฟ้าและปรับปรุงไฟฟ้าแสงสว่างสาธารณะตามถนนสาธารณะในหมู่บ้านให้ทั่วถึง

1.3 พัฒนาแหล่งน้ำสำหรับให้ประชาชนได้ อุปโภค บริโภค โดยการก่อสร้างระบบประปาหมู่บ้าน ขุดเจาะบ่อบาดาลเพิ่มเติม

1.4 ประสานหน่วยงานนอกในการของบประมาณพัฒนาโครงสร้างพื้นฐาน ด้านต่างๆ เช่น ถนนไฟฟ้า และประปา เพื่อประโยชน์สุขของประชาชนในตำบลวัง

รายงานผลการติดตามและประเมินผลแผนพัฒนา รอบแรกประจำปี ๒๕๖๒ (เดือนตุลาคม ๒๕๖๑ - กันยายน ๒๕๖๒)
องค์การบริหารส่วนตำบลวัง อำเภอท่าชนะ จังหวัดสุราษฎร์ธานี

2. นโยบายด้านทรัพยากรธรรมชาติและสิ่งแวดล้อม

องค์การบริหารส่วนตำบลวัง จะส่งเสริมสนับสนุนและผลักดันทรัพยากรธรรมชาติและสิ่งแวดล้อมให้มีประสิทธิภาพ และมีความเข้มแข็ง สอดคล้องกับแผนพัฒนาองค์การบริหารส่วนตำบล โดยมีแนวทาง ดังนี้

2.1 พัฒนาและปรับปรุงภูมิทัศน์ ทรัพยากรธรรมชาติและสิ่งแวดล้อม เพื่อให้ชุมชนมีส่วนร่วมในการจัดการทรัพยากรน้ำได้อย่างยั่งยืน โดยพัฒนาถ้าใหญ่ ภูเขาประสงค์ ซึ่งเป็นที่ประดิษฐานพระพุทธรูปปางไสยาสน์ ให้เป็นแหล่งท่องเที่ยวเชิงวัฒนธรรมและเชิงนิเวศน์ ของตำบลวังและอำเภอ ท่าชนะ

2.2 พัฒนาชายฝั่งทะเล ให้ปราศจากมลภาวะจากขยะและน้ำเสีย เพื่อให้เป็นแหล่งท่องเที่ยวเชิงการค้า ระหว่างนักท่องเที่ยวและชาวประมงพื้นบ้าน

2.3 ส่งเสริมรณรงค์ปลูกจิตสำนึกให้นักเรียน เยาวชน และประชาชนเรียนรู้ร่วมกันในการฟื้นฟูป้องกันแก้ไข และอนุรักษ์ทรัพยากรธรรมชาติและสิ่งแวดล้อม

3. นโยบายด้านสังคม

องค์การบริหารส่วนตำบลวัง จะส่งเสริมและสนับสนุนให้ตำบลวังเป็นตำบลที่ปลอดภัย น่าอยู่ และพัฒนาเกี่ยวกับคุณภาพชีวิตของประชาชนและเยาวชนในตำบลให้มีความเป็นอยู่ที่ดีขึ้น และสร้างโอกาสให้ทุกคนได้รับการบริการอย่างเท่าเทียมกัน โดยมีแนวทางดังนี้

3.1 ส่งเสริมและสนับสนุน สร้างระบบความปลอดภัยในชีวิตและทรัพย์สินของประชาชน โดยฟื้นฟู “ ทีมกู้ชีพกู้ภัยตำบลวัง “ เตรียมความพร้อมรับมือ ภัยพิบัติต่างๆ ให้ทันทั่วทั้ง การจัดหาสื่อ วัสดุ การเรียน การสอน ให้กับเด็กในเขตตำบล

3.2 ส่งเสริมการศึกษา แก่นักเรียน เยาวชน และประชาชน ทั้งในระบบและนอกระบบ

3.3 สนับสนุนและสนับสนุนกิจกรรม อสม. อปพร. ผู้สูงอายุ คนพิการ ผู้ป่วยเอดส์ ผู้ด้อยโอกาสทางสังคม อย่างเสมอภาคทั่วถึง และเป็นธรรม

3.4 สนับสนุนและสนับสนุนกิจกรรม กิจกรรมวันเด็ก ชมรมผู้สูงอายุ ส่งเสริมบทบาทสตรี กองทุนบทบาทสตรี กองทุนสวัสดิการชุมชน ผลิตภัณฑ์ชุมชน

3.5 ส่งเสริมและสนับสนุน “ ศูนย์กีฬา อบต.วัง “ เพื่อพัฒนาทักษะด้านกีฬา ของเด็ก เยาวชน และประชาชนในตำบล เพื่อให้เกิดความสามัคคี และเพื่อป้องกันปัญหายาเสพติด

3.6 ส่งเสริมและสนับสนุน กิจกรรมทางศาสนา สืบสานงานประเพณี และวัฒนธรรมของ แต่ละหมู่บ้าน เช่นงานสงกรานต์ งานจับปืจเดือน งานสมโภชน์พ่อท่านในโพธิ์ ฯลฯ ให้คงอยู่ตลอดไป

4. นโยบายด้านเศรษฐกิจ

องค์การบริหารส่วนตำบลวัง จะส่งเสริมสนับสนุนและผลักดันให้มีกระบวนการสร้างรายได้ ลดรายจ่ายให้กับประชาชนทุกระดับ โดยจะส่งเสริมแนวทางเศรษฐกิจแบบพอเพียงตามศักยภาพของชุมชนในระดับรากฐานของตำบล โดยมีแนวทางดังนี้

4.1 ส่งเสริมและสนับสนุนกลุ่มพัฒนาอาชีพ ทุกหมู่บ้าน เพื่อเพิ่มรายได้ให้กับประชาชนโดยยึดหลักปรัชญาเศรษฐกิจพอเพียงตามแนวพระราชดำริของพระบาทสมเด็จพระเจ้าอยู่หัว

4.2 สนับสนุนโครงการกองทุนต่างๆ ประจำหมู่บ้านที่จดทะเบียนเป็นวิสาหกิจชุมชน

4.3 จัดฝึกอบรมพัฒนาอาชีพ หาแหล่งความรู้ ข้อมูลข่าวสาร เพื่อยกระดับคุณภาพชีวิตในการประกอบอาชีพให้ดียิ่งขึ้น

4.4 ส่งเสริมและสนับสนุนกลุ่มให้ประชาชนใช้วิถีชีวิต โดยยึดหลักปรัชญาเศรษฐกิจพอเพียงตามแนวพระราชดำริของพระบาทสมเด็จพระเจ้าอยู่หัว

รายงานผลการติดตามและประเมินผลแผนพัฒนา รอบแรกประจำปี ๒๕๖๒ (เดือนตุลาคม ๒๕๖๑ – กันยายน ๒๕๖๒)
องค์การบริหารส่วนตำบลวัง อำเภอท่าชนะ จังหวัดสุราษฎร์ธานี

5. นโยบายด้านการบริหาร การจัดการภาครัฐและการเมือง

องค์การบริหารส่วนตำบลวัง ส่งเสริมและสนับสนุนการปกครอง ระบอบประชาธิปไตยโดยมุ่งเน้นให้ประชาชนมีส่วนร่วมในทุกๆ ด้าน โดยการสนับสนุนประชาคม องค์กรประชาชน ในการ “ร่วมคิด ร่วมทำร่วมปฏิบัติ และร่วมรับ โดยมีแนวทางดังนี้

5.1 ส่งเสริมให้ประชาชน มีส่วนร่วมในการบริหาร ยึดหลักธรรมาภิบาล ถูกต้อง โปร่งใส เป็นธรรม และตรวจสอบได้

5.2 จัดระบบการบริหารงานในองค์กรใหม่ เพื่อเพิ่มประสิทธิภาพและประสิทธิผล โดยยึดหลักธรรมาภิบาล ให้ตรงกับความต้องการของประชาชน

5.3 พัฒนาระบบการบริหาร โดยใช้เทคโนโลยีสมัยใหม่เป็นเครื่องมือในการบริหารเพื่อความรวดเร็ว และมีประสิทธิภาพ เพื่อให้บริการประชาชนได้อย่างรวดเร็ว

5.4 พัฒนาบุคลากรในองค์กร ให้มีความรู้ในการปฏิบัติงาน สร้างขวัญและกำลังใจ โดยใช้ระบบคุณธรรมและสวัสดิการตามความเหมาะสม

5.5 ส่งเสริมการประชาสัมพันธ์ข้อมูลข่าวสาร เอกสาร ข่าวสาร เผยแพร่กิจกรรมให้ประชาชนได้รับทราบทั่วถึง

ส่วนที่ ๓

ผลการติดตามและประเมินผล

ตามระเบียบกระทรวงมหาดไทย ว่าด้วยการจัดทำแผนพัฒนาขององค์กรปกครองส่วนท้องถิ่น พ.ศ. ๒๕๔๘ หมวด ๖ ข้อ ๒๙ และระเบียบกระทรวงมหาดไทย ว่าด้วยการจัดทำแผนพัฒนาขององค์กรปกครองส่วนท้องถิ่น (ฉบับที่ ๒) พ.ศ. ๒๕๕๙ ข้อ ๑๓ และข้อ ๑๔ ประกอบกรมส่งเสริมการปกครองท้องถิ่นในฐานะหน่วยงานที่มีอำนาจหน้าที่ส่งเสริมองค์กรปกครองส่วนท้องถิ่นให้มีการบริหารกิจการบ้านเมือง ที่ดียึดหลักธรรมาภิบาลและปรับระบบการทำงานให้มีประสิทธิภาพ ทันสมัยสามารถตอบสนองความต้องการประชาชน

เงินอุดหนุนทั่วไป ประจำปีงบประมาณ 2562 แยกตามประเภทเบิกจ่าย

รายการ	งบประมาณที่ได้รับ	การเบิกจ่าย												ผลรวมการเบิกจ่าย	% การเบิกจ่าย	เป้าหมาย	ผลการดำเนินงาน	
		ตุลาคม	พฤศจิกายน	ธันวาคม	มกราคม	กุมภาพันธ์	มีนาคม	เมษายน	พฤษภาคม	มิถุนายน	กรกฎาคม	สิงหาคม	กันยายน					
เงินอุดหนุนสำหรับดำเนินการตามอำนาจหน้าที่และการใช้จ่ายโอน	2,864,455.00	681,501.99	718,007.88	666,830.32	788,742.10	712,409.89	648,395.27	853,281.07	843,353.07	2,009,417.92	1,899,592.25	788,570.01	771,904.36	11,382,006.11	397.35	2.00	0.00	
รายรับจากรายได้จัดเก็บเอง	-	86,042.00	80,900.00	169,091.95	142,138.39	109,892.00	178,411.73	112,863.00	119,801.00	225,800.70	153,994.38	146,790.30	106,804.99	-	-	-	-	
รายรับจากภาษีที่รัฐจัดสรร หรือแบ่งให้	-	5,153,880.86	1,240,043.18	1,344,242.48	2,283,646.95	1,848,307.21	1,044,886.25	490,914.50	413,392.18	3,052,021.76	926,587.12	1,915,803.89	1,873,448.95	-	-	-	-	
ค่าใช้จ่ายด้านบุคลากร	-	588,370.00	553,660.00	530,866.00	532,230.00	544,180.00	544,180.00	549,889.00	537,153.00	547,477.00	567,075.00	542,155.00	535,505.00	-	-	-	-	
ค่าใช้จ่ายด้านการดำเนินงาน	-	93,131.99	164,347.88	135,964.32	256,512.10	168,229.89	104,215.27	303,392.07	150,200.07	657,440.92	282,517.23	235,415.01	226,249.36	-	-	-	-	
ค่าใช้จ่ายด้านการลงทุน (ครุภัณฑ์)	-	0.00	0.00	0.00	0.00	0.00	0.00	0.00	0.00	156,000.00	196,500.00	0.00	10,150.00	-	-	-	-	
ค่าใช้จ่ายด้านการลงทุน (สิ่งก่อสร้าง)	-	0.00	0.00	0.00	0.00	0.00	0.00	0.00	0.00	608,000.00	1,050,000.00	0.00	0.00	-	-	-	-	
เงินอุดหนุนสำหรับสนับสนุนค่าใช้จ่ายจัดการเรียนการสอนของศูนย์พัฒนาเด็กเล็ก	83,300.00	0.00	0.00	0.00	0.00	0.00	0.00	0.00	0.00	0.00	0.00	0.00	74,800.00	74,800.00	89.80	49.00	0.00	
เงินอุดหนุนสำหรับสนับสนุนค่าใช้จ่ายในการจัดการศึกษาสำหรับศูนย์พัฒนาเด็กเล็ก (ค่าหนังสือเรียน ค่าอุปกรณ์การเรียน ค่าเครื่องแบบนักเรียน ค่ากิจกรรมพัฒนาผู้เรียน)	54,240.00	0.00	0.00	0.00	0.00	0.00	0.00	0.00	0.00	0.00	0.00	0.00	0.00	0.00	0.00	48.00	0.00	
เงินอุดหนุนสำหรับสนับสนุนอาหารเสริม (นม) เด็กปฐมวัย	98,136.00	0.00	0.00	0.00	0.00	0.00	0.00	41,383.44	0.00	0.00	11,495.40	0.00	29,207.70	82,086.54	83.65	194.00	0.00	
เงินอุดหนุนสำหรับสนับสนุนอาหารกลางวัน เด็กปฐมวัย	251,150.00	0.00	12,740.00	21,560.00	17,640.00	19,740.00	18,620.00	20,160.00	17,640.00	15,820.00	18,620.00	18,000.00	37,480.00	218,020.00	86.81	194.00	0.00	
เงินอุดหนุนสำหรับจัดหาสื่อการเรียนการสอนศูนย์พัฒนาเด็กเล็ก		0.00	0.00	0.00	0.00	0.00	0.00	0.00	0.00	0.00	0.00	0.00	0.00	0.00				0.00
เงินอุดหนุนสำหรับสนับสนุนอาหารเสริม (นม) เด็กประถมศึกษา	464,231.00	0.00	0.00	0.00	0.00	0.00	0.00	205,228.08	0.00	0.00	57,007.80	0.00	149,283.80	411,519.68	88.65	962.00	0.00	
เงินอุดหนุนสำหรับสนับสนุนอาหารกลางวัน เด็กประถมศึกษา	975,800.00	0.00	239,000.00	0.00	193,000.00	45,000.00	0.00	0.00	0.00	0.00	0.00	230,000.00	0.00	707,000.00	72.45	962.00	0.00	
เงินอุดหนุนสำหรับสนับสนุนการส่งเสริมวัฒนธรรมการอ่านเพื่อสร้างสังคมแห่งการเรียนรู้		0.00	0.00	0.00	0.00	0.00	0.00	0.00	0.00	0.00	0.00	0.00	0.00	0.00				0.00
เงินอุดหนุนสำหรับสนับสนุนการบริหารจัดการกิจการสถานเด็กและเยาวชน ตำบล/เทศบาล		0.00	0.00	0.00	0.00	0.00	0.00	0.00	0.00	0.00	0.00	0.00	0.00	0.00				0.00
เงินอุดหนุนสำหรับสนับสนุนการบริหารสนามกีฬาถ่ายโอน (เงินเดือน ค่าจ้าง)		0.00	0.00	0.00	0.00	0.00	0.00	0.00	0.00	0.00	0.00	0.00	0.00	0.00				0.00
เงินอุดหนุนสำหรับสนับสนุนการบริหารสนามกีฬาถ่ายโอน		0.00	0.00	0.00	0.00	0.00	0.00	0.00	0.00	0.00	0.00	0.00	0.00	0.00				0.00
เงินอุดหนุนสำหรับส่งเสริมศักยภาพการจัดการศึกษาท้องถิ่น		0.00	0.00	0.00	0.00	0.00	0.00	0.00	0.00	0.00	0.00	0.00	0.00	0.00				0.00

รายงานผลการติดตามและประเมินผลแผนพัฒนา รอบแรกประจำปี ๒๕๖๒ (เดือนกันยายน ๒๕๖๑ - มีนาคม ๒๕๖๒)
 องค์การบริหารส่วนตำบลฉะเชิงเทรา อำเภอกำแพงแสน จังหวัดสุราษฎร์ธานี

เงินอุดหนุนสำหรับสนับสนุนการจัดการศึกษาแก่เด็กด้อยโอกาส (ค่าจ้างครู)		0.00	0.00	0.00	0.00	0.00	0.00	0.00	0.00	0.00	0.00	0.00	0.00	0.00	0.00	0.00	0.00	
เงินอุดหนุนสำหรับสนับสนุนการจัดการศึกษาแก่เด็กด้อยโอกาส		0.00	0.00	0.00	0.00	0.00	0.00	0.00	0.00	0.00	0.00	0.00	0.00	0.00	0.00	0.00	0.00	
เงินอุดหนุนสำหรับส่งเสริมศักยภาพการจัดการศึกษาท้องถิ่น (ค่าปัจจัยพื้นฐานสำหรับนักเรียนยากจน)		0.00	0.00	0.00	0.00	0.00	0.00	0.00	0.00	0.00	0.00	0.00	0.00	0.00	0.00	0.00	0.00	
โครงการสนับสนุนค่าใช้จ่ายในการจัดการศึกษาตั้งแต่อนุบาลจนจบการศึกษาขั้นพื้นฐาน (ค่าจัดการเรียนการสอน ค่าหนังสือเรียน ค่าอุปกรณ์การเรียน ค่าเครื่องแบบนักเรียน ค่ากิจกรรมพัฒนาคุณภาพผู้เรียน)		0.00	0.00	0.00	0.00	0.00	0.00	0.00	0.00	0.00	0.00	0.00	0.00	0.00	0.00	0.00	0.00	
เงินอุดหนุนสำหรับสนับสนุนการจัดการศึกษาขององค์กรปกครองส่วนท้องถิ่นในพื้นที่จังหวัดชายแดนภาคใต้ (ค่าตอบแทน และสวัสดิการ)		0.00	0.00	0.00	0.00	0.00	0.00	0.00	0.00	0.00	0.00	0.00	0.00	0.00	0.00	0.00	0.00	
เงินอุดหนุนสำหรับสนับสนุนการจัดการศึกษาขององค์กรปกครองส่วนท้องถิ่นในพื้นที่จังหวัดชายแดนภาคใต้		0.00	0.00	0.00	0.00	0.00	0.00	0.00	0.00	0.00	0.00	0.00	0.00	0.00	0.00	0.00	0.00	
เงินอุดหนุนศูนย์พัฒนาเด็กเล็กขององค์กรปกครองส่วนท้องถิ่นในพื้นที่จังหวัดชายแดนภาคใต้เพื่อสนับสนุนสื่อการเรียนการสอนเชิงสัญลักษณ์ของความสามัคคี		0.00	0.00	0.00	0.00	0.00	0.00	0.00	0.00	0.00	0.00	0.00	0.00	0.00	0.00	0.00	0.00	
เงินอุดหนุนสำหรับสนับสนุนการถ่ายโอนบุคลากร (เงินเดือนและสวัสดิการ) ค่าเงินเดือนและค่าจ้างสำหรับข้าราชการและลูกจ้างถ่ายโอน ค่าสิทธิประโยชน์ข้าราชการและลูกจ้างถ่ายโอน		0.00	0.00	0.00	0.00	0.00	0.00	0.00	0.00	0.00	0.00	0.00	0.00	0.00	0.00	0.00	0.00	
เงินอุดหนุนสำหรับค่าตอบแทนพิเศษรายเดือนสำหรับผู้ปฏิบัติงานขององค์กรปกครองส่วนท้องถิ่นในพื้นที่จังหวัดชายแดนภาคใต้		0.00	0.00	0.00	0.00	0.00	0.00	0.00	0.00	0.00	0.00	0.00	0.00	0.00	0.00	0.00	0.00	
เงินอุดหนุนสำหรับการจัดการศึกษาภาคบังคับ (ค่าการศึกษาของบุตร)		0.00	0.00	0.00	0.00	0.00	0.00	0.00	0.00	0.00	0.00	0.00	0.00	0.00	0.00	0.00	0.00	
เงินอุดหนุนสำหรับการจัดการศึกษาภาคบังคับ (ค่าเช่าบ้าน)		0.00	0.00	0.00	0.00	0.00	0.00	0.00	0.00	0.00	0.00	0.00	0.00	0.00	0.00	0.00	0.00	
เงินอุดหนุนสำหรับการจัดการศึกษา (เงินเดือนครู และค่าจ้างประจำ)		0.00	0.00	0.00	0.00	0.00	0.00	0.00	0.00	0.00	0.00	0.00	0.00	0.00	0.00	0.00	0.00	
เงินอุดหนุนสำหรับสนับสนุนศูนย์พัฒนาเด็กเล็ก (เงินเดือน ค่าตอบแทน เงินเพิ่มค่าครองชีพ และสวัสดิการ)	298,300.00	28,410.00	28,630.00	28,270.00	28,270.00	28,270.00	18,270.00	18,270.00	18,270.00	18,270.00	18,270.00	0.00	20,970.00	28,477.00	264,377.00	88.63	6.00	0.00
เงินอุดหนุนสำหรับสนับสนุนค่าใช้จ่ายเพื่อการรักษาพยาบาลของข้าราชการ/พนักงานส่วนท้องถิ่น และลูกจ้างขององค์กรปกครองส่วนท้องถิ่น		0.00	0.00	0.00	0.00	0.00	0.00	0.00	0.00	0.00	0.00	0.00	0.00	0.00	0.00	0.00	0.00	
เงินอุดหนุนสำหรับพัฒนาผู้ประกอบการวิชาชีพครูที่สังกัดสถานศึกษาขององค์กรปกครองส่วนท้องถิ่น		0.00	0.00	0.00	0.00	0.00	0.00	0.00	0.00	0.00	0.00	0.00	0.00	0.00	0.00	0.00	0.00	

รายงานผลการติดตามและประเมินผลแผนพัฒนา รอบแรกประจำปี ๒๕๖๒ (เดือนกันยายน ๒๕๖๑ - มีนาคม ๒๕๖๒)
 องค์การบริหารส่วนตำบลฉวี อำเภอกำแพงแสน จังหวัดสุราษฎร์ธานี

เงินอุดหนุนสำหรับผู้พัฒนาผู้ประกอบการวิชาชีพครูที่สังกัดศูนย์พัฒนาเด็กเล็กขององค์กรปกครองส่วนท้องถิ่น		0.00	0.00	0.00	0.00	0.00	0.00	0.00	0.00	0.00	0.00	0.00	0.00	0.00	0.00	0.00	0.00
เงินอุดหนุนสำหรับสนับสนุนทุนการศึกษาสำหรับผู้ดูแลเด็กของศูนย์พัฒนาเด็กเล็ก		0.00	0.00	0.00	0.00	0.00	0.00	0.00	0.00	0.00	0.00	0.00	0.00	0.00	0.00	0.00	0.00
เงินอุดหนุนทั่วไปสำหรับดำเนินการตามอำนาจหน้าที่และภารกิจถ่ายโอน		0.00	0.00	0.00	0.00	0.00	0.00	0.00	0.00	0.00	0.00	0.00	0.00	0.00	0.00	0.00	0.00
เงินอุดหนุนสำหรับการจัดการศึกษาภาคบังคับ (ค่าบ้านหนึ่ง บ้านญาติ)		0.00	0.00	0.00	0.00	0.00	0.00	0.00	0.00	0.00	0.00	0.00	0.00	0.00	0.00	0.00	0.00
โครงการส่งเสริมสนับสนุนการแก้ไขปัญหาและพัฒนาจังหวัดชายแดนภาคใต้ (เงินอุดหนุนสำหรับชดเชยรายได้ที่ลดลงจากเหตุการณ์ความไม่สงบในพื้นที่ 5 จังหวัดชายแดนภาคใต้)		0.00	0.00	0.00	0.00	0.00	0.00	0.00	0.00	0.00	0.00	0.00	0.00	0.00	0.00	0.00	0.00
เงินอุดหนุนสำหรับการประเมินคุณธรรมและความโปร่งใสในการดำเนินงานขององค์กรปกครองส่วนท้องถิ่น		0.00	0.00	0.00	0.00	0.00	0.00	0.00	0.00	0.00	0.00	0.00	0.00	0.00	0.00	0.00	0.00
เงินอุดหนุนสำหรับดำเนินการงานสถานีสูบน้ำด้วยไฟฟ้า (ค่ากระแสไฟฟ้า)		0.00	0.00	0.00	0.00	0.00	0.00	0.00	0.00	0.00	0.00	0.00	0.00	0.00	0.00	0.00	0.00
เงินอุดหนุนค่าจ้างลูกจ้างชั่วคราวถ่ายโอนสถานีสูบน้ำด้วยไฟฟ้า		0.00	0.00	0.00	0.00	0.00	0.00	0.00	0.00	0.00	0.00	0.00	0.00	0.00	0.00	0.00	0.00
เงินอุดหนุนสำหรับสนับสนุนสถานสงเคราะห์คนชรา		0.00	0.00	0.00	0.00	0.00	0.00	0.00	0.00	0.00	0.00	0.00	0.00	0.00	0.00	0.00	0.00
เงินอุดหนุนสำหรับสนับสนุนศูนย์บริการทางสังคม		0.00	0.00	0.00	0.00	0.00	0.00	0.00	0.00	0.00	0.00	0.00	0.00	0.00	0.00	0.00	0.00
โครงการสนับสนุนการเสริมสร้างสวัสดิการทางสังคมให้แก่ผู้พิการหรือทุพพลภาพ (เงินอุดหนุนสำหรับสนับสนุนสงเคราะห์เบี้ยความพิการ)	1,046,400.00	86,400.00	86,400.00	85,600.00	85,600.00	85,600.00	86,400.00	86,400.00	89,600.00	91,200.00	88,800.00	92,800.00	92,000.00	1,056,800.00	100.99	436.00	0.00
โครงการสนับสนุนการจัดสวัสดิการทางสังคมแก่ผู้สูงอายุทางสังคม (เงินอุดหนุนสำหรับสนับสนุนการสงเคราะห์เบี้ยยังชีพผู้สูงอายุ)	11,000.00	1,000.00	1,000.00	1,000.00	1,000.00	1,000.00	1,000.00	1,000.00	1,000.00	1,000.00	1,000.00	1,000.00	1,000.00	12,000.00	109.09	10.00	0.00
โครงการสร้างหลักประกันด้านรายได้แก่ผู้สูงอายุ (เงินอุดหนุนทั่วไปค่าใช้จ่ายสำหรับสนับสนุนการสงเคราะห์เบี้ยยังชีพผู้สูงอายุ)	5,732,100.00	514,300.00	515,400.00	518,400.00	517,900.00	515,900.00	515,100.00	514,500.00	508,900.00	510,100.00	509,100.00	509,500.00	506,000.00	6,155,100.00	107.38	3,735.00	0.00
โครงการส่งเสริมอาสาสมัครสาธารณสุขประจำหมู่บ้าน (อสม.) เชียงรุ้ง (เงินอุดหนุนทั่วไปค่าใช้จ่ายสำหรับสนับสนุนการดำเนินงานของอาสาสมัครสาธารณสุขประจำหมู่บ้าน (อสม.))		0.00	0.00	0.00	0.00	0.00	0.00	0.00	0.00	0.00	0.00	0.00	0.00	0.00	0.00	0.00	0.00
เงินอุดหนุนสำหรับสนับสนุนการพัฒนาคุณภาพการให้บริการด้านสาธารณสุขของสถานีอนามัยถ่ายโอนให้แก่องค์กรปกครองส่วนท้องถิ่น		0.00	0.00	0.00	0.00	0.00	0.00	0.00	0.00	0.00	0.00	0.00	0.00	0.00	0.00	0.00	0.00
เงินอุดหนุนสำหรับการดำเนินงานตามแนวทางโครงการพระราชดำริด้านสาธารณสุข	160,000.00	0.00	0.00	0.00	0.00	0.00	0.00	0.00	0.00	0.00	0.00	120,000.00	40,000.00	160,000.00	100.00	8.00	0.00
เงินอุดหนุนสำหรับสำรวจข้อมูลจำนวนสัตว์และชิ้นทะเบียนสัตว์ตามโครงการสัตว์ปลอดโรค คนปลอดภัย จากพิษสุนัขบ้า ตามพระปณิธาน ศาสตราจารย์ ดร.สมเด็จพระเจ้าลูกเธอ เจ้าฟ้าจุฬาภรณวลัยลักษณ์ อัครราชกุมารี	1,488.00	0.00	0.00	0.00	0.00	0.00	0.00	0.00	0.00	0.00	0.00	0.00	0.00	0.00	0.00	496.00	0.00

รายงานผลการติดตามและประเมินผลแผนพัฒนา รบแรกประจำปี ๒๕๖๒ (เดือนกันยายน ๒๕๖๑ - มีนาคม ๒๕๖๒)
 องค์การบริหารส่วนตำบลวัง อำเภอนำเข้ จังหวัดสุราษฎร์ธานี

เงินอุดหนุนสำหรับขับเคลื่อนโครงการสัตรีปลอดโรค คนปลอดภัย จากโรคพิษสุนัขบ้า ตามพระปณิธาน ศาสตราจารย์ ดร.สมเด็จเจ้าสุทนต์มณี เจ้าฟ้าจุฬาภรณวลัยลักษณ์ อัครราชกุมารี		0.00	0.00	0.00	0.00	0.00	0.00	0.00	0.00	0.00	0.00	0.00	0.00	0.00			0.00
โครงการจัดการสิ่งปฏิกูลและมูลฝอย		0.00	0.00	0.00	0.00	0.00	0.00	0.00	0.00	0.00	0.00	0.00	0.00	0.00			0.00
เงินอุดหนุนสำหรับชดเชยรายได้ที่ลดลงจากเหตุการณ์ความไม่สงบในพื้นที่ 5 จังหวัดชายแดนภาคใต้		0.00	0.00	0.00	0.00	0.00	0.00	0.00	0.00	0.00	0.00	0.00	0.00	0.00			0.00
รวม	12,040,600.00	630,110.00	883,170.00	654,830.00	843,410.00	695,510.00	639,390.00	886,941.52	635,410.00	636,390.00	686,023.20	992,270.00	958,248.50	9,141,703.22		7,102.00	0.00

ข้อมูล : ณ 10/05/2562
ที่มา : e-plan

รายงานผลการติดตามและประเมินผลแผนพัฒนา รอบแรกประจำปี ๒๕๖๒ (เดือนกันยายน ๒๕๖๑ - มีนาคม ๒๕๖๒)
องค์การบริหารส่วนตำบลวัง อำเภอกำแพงแสน จังหวัดสุพรรณบุรี

ส่วนที่ ๓ ผลการติดตามและประเมินแผนพัฒนาตามแบบตัวบ่งชี้การปฏิบัติงาน
(รายละเอียดดูตามข้อมูลรายละเอียดรายงานผลการติดตามฯ)

๑. ลักษณะของแบบตัวบ่งชี้การปฏิบัติงาน
๒. ความสำคัญของการใช้แบบตัวบ่งชี้การปฏิบัติงาน
๓. วัตถุประสงค์ในการใช้แบบตัวบ่งชี้การปฏิบัติงาน
๔. ขั้นตอนการดำเนินงานตามแบบตัวบ่งชี้การปฏิบัติงาน
 - ๔.๑ การกำหนดตัวบ่งชี้การปฏิบัติงาน คะแนนเต็ม ๕๐ คะแนน
 - ๔.๒ กำหนดเกณฑ์การประเมินตัวบ่งชี้ คะแนนเต็ม ๕๐ คะแนน ดังนี้

คะแนน ๔๐ คะแนน	= ดีมาก
คะแนน ๓๐ ขึ้นไป	= พอใช้
ต่ำกว่า ๒๐	= ต้องปรับปรุง

๔.๓ สรุปผลการประเมินตัวบ่งชี้

ลำดับที่	ตัวบ่งชี้	คะแนนเต็ม	คะแนนที่ได้
๑	ขั้นตอนการจัดทำแผนยุทธศาสตร์	๕	๕
๒	คุณภาพแผนยุทธศาสตร์	๕	๕
๓	ขั้นตอนการจัดทำแผนพัฒนาสามปี	๕	๕
๔	คุณภาพแผนพัฒนาสามปี	๕	๔
๕	การดำเนินโครงการ	๕	๒
๖	ผลกระทบหรือความเสียหายจากการดำเนินโครงการ	๕	๕
๗	ความพึงพอใจตามยุทธศาสตร์การพัฒนา	๕	๕
๘	ความพึงพอใจตามประเด็นการพัฒนา	๕	๕
รวมคะแนน		๔๐	๓๖

ส่วนที่ ๔ ผลการวิเคราะห์สภาพแวดล้อม

(รายละเอียดดูตามข้อมูลรายละเอียดรายงานผลการติดตามฯ)

๑) ผลการวิเคราะห์สภาพแวดล้อมภายนอก

เป็นการตรวจสอบ ประเมินและกรองปัจจัยหรือข้อมูลจากสภาพแวดล้อมภายนอกที่มีผลกระทบต่อท้องถิ่น เช่น สภาพเศรษฐกิจ เทคโนโลยี การเมือง กฎหมาย สังคม สิ่งแวดล้อม วิเคราะห์เพื่อให้เกิดการบูรณาการ (integration) ร่วมกันกับองค์กรปกครองส่วนท้องถิ่น หน่วยงานราชการหรือรัฐวิสาหกิจ การวิเคราะห์สภาพภายนอกนี้ เป็นการระบุถึงโอกาสและอุปสรรคที่จะต้องดำเนินการและแก้ไขปัญหาที่เกิดขึ้น ซึ่งมีรายละเอียดผลการวิเคราะห์ดังนี้

๑.๑) โอกาส (O : Opportunity)

๑.๒) อุปสรรค (T : Threat)

รายงานผลการติดตามและประเมินผลแผนพัฒนา รอบแรกประจำปี ๒๕๖๒ (เดือนกันยายน ๒๕๖๑ - มีนาคม ๒๕๖๒)
องค์การบริหารส่วนตำบลวัง อำเภอนำเข้ จังหวัดสุราษฎร์ธานี

๒) ผลการวิเคราะห์สภาพแวดล้อมภายใน

เป็นการตรวจสอบ ประเมินและกรองปัจจัยหรือข้อมูลจากสภาพแวดล้อมในท้องถิ่น ปัจจัยใดเป็นจุดแข็งหรือจุดอ่อนที่องค์กรปกครองส่วนท้องถิ่นจะแสวงหาโอกาสพัฒนาและหลีกเลี่ยงอุปสรรคที่ อาจเกิดขึ้นได้ ซึ่งการติดตามและประเมินผลโดยกำหนดให้มีการวิเคราะห์สภาพแวดล้อมภายใน โดย คณะกรรมการได้ดำเนินการวิเคราะห์สภาพแวดล้อมภายในโดยวิเคราะห์ ตรวจสอบ ติดตามองค์กรปกครอง ส่วนท้องถิ่นเพื่อวิเคราะห์ถึงจุดแข็งและจุดอ่อน โอกาส ข้อจำกัด ซึ่งมีรายละเอียดผลการวิเคราะห์ดังนี้

๒.๑) จุดแข็ง (S : Strength)

๒.๒) จุดอ่อน (W : Weakness)

ส่วนที่ ๕ ข้อเสนอแนะจากคณะกรรมการติดตามและประเมินผลแผนพัฒนาองค์การบริหารส่วนตำบลวัง

จากที่คณะกรรมการติดตามได้ดำเนินการติดตามและประเมินผลแผนพัฒนาขององค์การ บริหารส่วนตำบลวังในปีงบประมาณ พ.ศ. ๒๕๖๒ องค์การบริหารส่วนตำบลยังไม่ปัญหาที่จะต้องเร่งแก้ไข โดยปัญหา-อุปสรรค และข้อเสนอแนะ มีดังนี้

๑. งานบริการประชาชน

ปัญหา

- ๑) ช่วงฤดูแล้งน้ำลดลงและมีปริมาณน้อยไม่เพียงพอ
- ๒) องค์การบริหารส่วนตำบลไม่มีแม่น้ำไหลผ่าน
- ๓) องค์การบริหารส่วนตำบลมีที่กักเก็บน้ำไม่เพียงพอ
- ๔) ช่วงเดือนมีนาคมมักจะเกิดพายุฤดูร้อนทำให้บ้านเรือนที่อยู่อาศัย โรงเรียน สิ่งปลูกสร้าง

ในพื้นที่ ได้รับความเสียหาย

อุปสรรค

- ๑) ในชุมชนบางครัวเรือนยังมีฐานะยากจนไม่มีงบประมาณในการปลูกบ้าน ซ่อมแซมที่อยู่ อาศัยให้คงทนถาวรได้
- ๒) บ้านเรือนที่อยู่อาศัย โรงเรียน สิ่งปลูกสร้างทรุดโทรม เก่าไม่สามารถต้านทานพายุที่เกิดขึ้นได้
- ๓) องค์การบริหารส่วนตำบลยังไม่สามารถเพิ่มแหล่งกักเก็บน้ำได้

ข้อเสนอแนะ

- ๑) เห็นควรพิจารณาขยายหรือเพิ่มจำนวนสระกักเก็บน้ำ
- ๒) เห็นควรพิจารณาประชาสัมพันธ์ให้ประหยัดน้ำ
- ๓) ควรจัดให้มีงบประมาณในการช่วยเหลือผู้ด้อยโอกาสไม่มีที่อยู่อาศัยคงทนถาวรเพิ่มมากขึ้น

๒. การติดตามและประเมินผลแผนพัฒนา

ปัญหา

- ๑) องค์การบริหารส่วนตำบลได้บรรจุโครงการ/กิจกรรมไว้ในเทศบัญญัติได้ร้อยละ ๘๖.๘๘ ไม่ถึงร้อยละ ๑๐๐ ของแผนพัฒนาท้องถิ่น
- ๒) องค์การบริหารส่วนตำบลสามารถดำเนินโครงการ/กิจกรรมที่ตั้งไว้ในเทศบัญญัติได้ ๖๓.๓๕ ไม่ถึงร้อยละ ๑๐๐ ของงบประมาณที่ตั้งไว้
- ๓) องค์การบริหารส่วนตำบลไม่สามารถดำเนินโครงการ/กิจกรรมได้ทันภายในปีงบประมาณ

รายงานผลการติดตามและประเมินผลแผนพัฒนา รอบแรกประจำปี ๒๕๖๒ (เดือนกันยายน ๒๕๖๑ - มีนาคม ๒๕๖๒)
องค์การบริหารส่วนตำบลวัง อำเภอกำแพงแสน จังหวัดสุพรรณบุรี

อุปสรรค

- ๑) ผู้รับผิดชอบโครงการไม่สามารถแก้ไขปัญหาคือได้สำเร็จ
- ๒) องค์การบริหารส่วนตำบลมีงบประมาณที่จำกัด

ข้อเสนอแนะ

๑) เห็นควรทุกสำนัก/กอง ถือปฏิบัติตามระเบียบกระทรวงมหาดไทยว่าด้วยการจัดทำแผนพัฒนาขององค์กรปกครองส่วนท้องถิ่น พ.ศ. ๒๕๔๘ และแก้ไขเพิ่มเติม รวมทั้งหนังสือสั่งการที่เกี่ยวข้องอย่างเคร่งครัด เพื่อให้การทำงานบรรลุผลสำเร็จตามเป้าหมายที่กำหนดเอาไว้ในแผนพัฒนาขององค์การบริหารส่วนตำบลวัง

๒) เห็นควรให้หัวหน้าสำนัก/กอง ให้ความสำคัญกับการวางแผนให้มากขึ้น และดำเนินโครงการ/กิจกรรมรวมทั้งเบิกจ่ายงบประมาณให้เป็นไปตามที่กำหนดเอาไว้ในแผนพัฒนาและแผนการดำเนินงานให้มากกว่าร้อยละ ๙๐ ขึ้นไป เพื่อให้ประชาชนได้รับประโยชน์สูงสุด

๓. ปัญหาอุปสรรคในการบริการประชาชน

ปัญหา

- ๑) ช่วงฤดูแล้งน้ำลดลงและมีปริมาณน้อยไม่เพียงพอ
- ๒) องค์การบริหารส่วนตำบลมีคลองวังไหลผ่าน แต่น้ำสกปรกใช้การได้ไม่ดีเท่าที่ควร
- ๓) องค์การบริหารส่วนตำบลมีที่กักเก็บน้ำไม่เพียงพอ

อุปสรรค

- ๑) องค์การบริหารส่วนตำบลมีงบประมาณไม่เพียงพอ
- ๒) องค์การบริหารส่วนตำบลยังไม่สามารถเพิ่มแหล่งกักเก็บน้ำได้

ข้อเสนอแนะ

- ๑) เห็นควรพิจารณาขยายหรือเพิ่มจำนวนสระกักเก็บน้ำ
- ๒) เห็นควรพิจารณาประชาสัมพันธ์ให้ประหยัดน้ำ

๔. ปัญหาและอุปสรรคในการติดตามและประเมินผลแผนพัฒนา มีดังนี้

ปัญหา

- ๑) องค์การบริหารส่วนตำบลบรรจุโครงการ/กิจกรรมไว้ในข้อบัญญัติได้ร้อยละ ๙๒.๑๖ ไม่ถึงร้อยละ ๑๐๐ ของแผนพัฒนาท้องถิ่น
- ๒) องค์การบริหารส่วนตำบลสามารถดำเนินโครงการ/กิจกรรมที่ตั้งไว้ในข้อบัญญัติได้ร้อยละ ๒๑.๙๖ ไม่ถึงร้อยละ ๕๐ ของแผนพัฒนาท้องถิ่น

อุปสรรค

- ๑) องค์การบริหารส่วนตำบลมีปัญหา ความต้องการที่จะต้องดำเนินการอยู่เป็นจำนวนมาก
- ๒) องค์การบริหารส่วนตำบลมีงบประมาณที่จำกัด

ข้อเสนอแนะ

- ๑) เห็นควรพิจารณาโครงการที่มีความจำเป็นเร่งด่วนบรรจุในแผนพัฒนาท้องถิ่น
- ๒) เห็นควรเร่งรัดการดำเนินโครงการที่ตั้งไว้ในข้อบัญญัติให้ได้มากกว่าร้อยละ ๙๕ ของแผนพัฒนา

ท้องถิ่น

รายงานผลการติดตามและประเมินผลแผนพัฒนา รอบแรกประจำปี ๒๕๖๒ (เดือนกันยายน ๒๕๖๑ - มีนาคม ๒๕๖๒)
องค์การบริหารส่วนตำบลวัง อำเภอนำเข้ จังหวัดสุราษฎร์ธานี