



รายงานผลการติดตามและประเมินผลแผนพัฒนา

พ.ศ. ๒๕๖๓

งานบริหารและแผน
องค์การบริหารส่วนตำบลวัง
น้ำเย็นห้วยมะ จังหวัดสุราษฎร์ธานี

คำนำ

ด้วยระเบียบกระทรวงมหาดไทย ว่าด้วยการจัดทำแผนพัฒนาขององค์กรปกครองส่วนท้องถิ่น พ.ศ.๒๕๔๘ หมวด ๖ ข้อ ๒๙ และระเบียบกระทรวงมหาดไทย ว่าด้วยการจัดทำแผนพัฒนาขององค์กรปกครองส่วนท้องถิ่น (ฉบับที่ ๒) พ.ศ. ๒๕๕๙ ข้อ ๑๓ และ ข้อ ๑๔ (ฉบับที่ ๓) พ.ศ.๒๕๖๑ ได้กำหนดให้มีการดำเนินการติดตามและประเมินผลแผนพัฒนาขององค์กรปกครองส่วนท้องถิ่น โดยคณะกรรมการติดตามและประเมินแผนพัฒนามีหน้าที่ดำเนินการติดตามและประเมินผลแผนพัฒนาขององค์กรปกครองส่วนท้องถิ่น ซึ่งคณะกรรมการจะต้องดำเนินการกำหนดแนวทาง วิธีการในการติดตามและประเมินผลแผนพัฒนา ดำเนินการติดตามและประเมินผลแผนพัฒนา รายงานผลและเสนอความเห็นซึ่งได้จากการติดตามและประเมินผลแผนพัฒนาต่อผู้บริหารท้องถิ่น เพื่อให้ผู้บริหารท้องถิ่นเสนอต่อสภาท้องถิ่น และคณะกรรมการพัฒนาท้องถิ่น พร้อมทั้งประกาศผลการติดตามและประเมินผลแผนพัฒนาให้ประชาชนในท้องถิ่นทราบในที่เปิดเผยภายในสัปดาห์วันนับแต่วันรายงานผลและเสนอความเห็นดังกล่าวและต้องปิดประกาศไว้เป็นระยะเวลาไม่น้อยกว่าสามสิบวัน

ดังนั้น เพื่อให้การติดตามและประเมินผลแผนเป็นไปด้วยความถูกต้องและตามระเบียบดังกล่าว มีประสิทธิภาพ คณะกรรมการติดตามและประเมินผลแผนพัฒนาองค์การบริหารส่วนตำบลวังจิ่งได้ดำเนินการติดตามและประเมินผลแผนพัฒนาองค์การบริหารส่วนตำบลวังจิ่งปีงบประมาณ พ.ศ.๒๕๖๒ (เดือนตุลาคม พ.ศ. ๒๕๖๑ - เดือนกันยายน พ.ศ.๒๕๖๒) ขึ้น เพื่อรายงานและเสนอความเห็นที่ได้จากการติดตามให้นายกองค์การบริหารส่วนตำบลวัง คณะกรรมการหวังเป็นว่ารายงานผลการติดตามฉบับนี้จะสามารถเป็นประโยชน์อย่างยิ่งในการพัฒนาองค์การบริหารส่วนตำบลวัง สามารถแก้ไขปัญหาให้กับประชาชนและทำให้ประชาชนเกิดความพึงพอใจสูงสุด

คณะกรรมการติดตามและประเมินผลแผนพัฒนา
องค์การบริหารส่วนตำบลวัง

สารบัญ

เรื่อง		หน้า
ส่วนที่ ๑	บทนำ	
	๑.๑ ความสำคัญของการติดตามและประเมินผล	๑
	๑.๒ วัตถุประสงค์ของการติดตามและประเมินผล	๒
	๑.๓ ขั้นตอนการติดตามและประเมินผล	๒
	๑.๔ เครื่องมือการติดตามและประเมินผล	๕
	๑.๕ ประโยชน์ของการติดตามและประเมินผล	๗
ส่วนที่ ๒	การติดตามและประเมินผล	
	๒.๑ สรุปผลการติดตามและประเมินผล ปีงบประมาณ พ.ศ.๒๕๖๑	๙
	๒.๒ แนวทางการติดตามและประเมินผล ปีงบประมาณ พ.ศ.๒๕๖๒	๒๕
ส่วนที่ ๓	ผลการวิเคราะห์การติดตามและประเมินผล	
	๓.๑ ผลการพิจารณาการติดตามและประเมินผลยุทธศาสตร์ เพื่อความสอดคล้องแผนพัฒนาท้องถิ่น	๓๓
	๓.๒ ผลการพิจารณาการติดตามและประเมินผลโครงการ เพื่อความสอดคล้องแผนพัฒนาท้องถิ่น	๓๗
	๓.๓ การวิเคราะห์เชิงปริมาณ	๓๘
	๓.๔ การวิเคราะห์เชิงคุณภาพ	๔๒
	๓.๕ สรุปผลการวิเคราะห์การติดตามและประเมินผล	๔๓
ส่วนที่ ๔	สรุปผล ข้อเสนอแนะและข้อเสนอแนะ	
	๔.๑ สรุปผลการพัฒนาท้องถิ่นในภาพรวม	๔๕
	๔.๒ ข้อเสนอแนะในการจัดทำแผนพัฒนาท้องถิ่นในอนาคต	๔๕
ภาคผนวก		
	๑. คำสั่งคณะกรรมการติดตามและประเมินผลแผนพัฒนา	ก

ส่วนที่ ๑ บทนำ

๑.๑ ความสำคัญของการติดตามและประเมินผล

การติดตาม (Monitoring) และ การประเมิน (Evaluation) เป็นกระบวนการที่แตกต่างกันมีจุดหมายไม่เหมือนกัน แต่กระบวนการทั้งสองมีความเกี่ยวข้องสัมพันธ์กัน และเมื่อนำแนวคิดและหลักการติดตามและประเมินผล (Monitoring and Evaluation) มาประสานใช้ด้วยกันอย่างเหมาะสม จะช่วยให้ผู้บริหารท้องถิ่น พนักงานส่วนตำบล พนักงานจ้าง สมาชิกสภาองค์การบริหารส่วนตำบล สามารถกำกับดูแล ทบทวน และพัฒนางาน พัฒนาท้องถิ่นตามแผนงาน โครงการได้อย่างมีประสิทธิภาพและประสิทธิผล การติดตามและประเมินผลแผนพัฒนาท้องถิ่นขององค์การบริหารส่วนตำบลจึงเป็นการติดตามผลที่ให้ความสำคัญ ดังนี้

๑. ผลการปฏิบัติงานของผู้รับผิดชอบแต่ละแผนงาน โครงการเพื่อการพัฒนาองค์การบริหารส่วนตำบลหรือกิจกรรมต่าง ๆ ที่ดำเนินการหรือไม่ได้ดำเนินการตามแผนพัฒนาท้องถิ่นที่ได้กำหนดไว้หรือไม่ รวมทั้งงบประมาณในการดำเนินงาน

๒. ผลการใช้ปัจจัยหรือทรัพยากรต่าง ๆ ในการพัฒนาองค์การบริหารส่วนตำบลตรวจสอบดูว่าแผนงาน โครงการเพื่อการพัฒนาได้รับปัจจัยหรือทรัพยากรทั้งด้านปริมาณ และคุณภาพตามระยะเวลาที่กำหนดไว้หรือไม่อย่างไร

๓. ผลการดำเนินงาน ตรวจสอบดูว่าได้ผลตรงตามเป้าหมายที่กำหนดไว้หรือไม่เพียงใด มีปัญหาอุปสรรคอะไรบ้าง ทั้งในด้านการจัดทำแผนพัฒนาท้องถิ่น การดำเนินการตามแผนงานและโครงการเพื่อการพัฒนาท้องถิ่น และขั้นตอนต่าง ๆ ในการดำเนินการตามโครงการเพื่อการพัฒนาท้องถิ่น

๔. ความสำคัญของการติดตามและประเมินผลเป็นเครื่องมือสำคัญในการทดสอบผลการดำเนินงานตามภารกิจขององค์การบริหารส่วนตำบลว่าดำเนินการได้ตามเป้าหมายที่กำหนดไว้หรือไม่ ทำให้ทราบและกำหนดทิศทางการพัฒนาได้อย่างเป็นรูปธรรมและเกิดความชัดเจนที่จะทำให้ทราบถึงจุดแข็ง (strengths) จุดอ่อน (weaknesses) โอกาส (opportunities) ปัญหาหรืออุปสรรค (threats) ของแผนพัฒนาท้องถิ่น (พ.ศ. ๒๕๖๑-๒๕๖๔) โครงการ กิจกรรมต่าง ๆ ซึ่งอาจเกิดจากผู้บริหารท้องถิ่น สมาชิกสภาท้องถิ่น ปลัด/รองปลัดองค์การบริหารส่วนตำบล ผู้บริหารระดับหัวหน้าส่วน/ผู้อำนวยการกอง บุคลากรขององค์การบริหารส่วนตำบล สภาพพื้นที่และผู้มีส่วนเกี่ยวข้องเพื่อนำไปสู่การปรับปรุงแผนงาน โครงการพัฒนาให้เกิดความสอดคล้องกับสภาพพื้นที่ สภาพแวดล้อมในสังคมภายใต้ความต้องการและความพึงพอใจของประชาชนตำบล/องค์การบริหารส่วนตำบล

บทสรุปของความสำคัญก็คือ ในการไปสู่การวางแผนการพัฒนาในปีต่อ ๆ ไปเพื่อให้เกิดผลสัมฤทธิ์เชิงคุณค่าในกิจการสาธารณะมากที่สุดและเมื่อพบจุดแข็งก็ต้องเร่งรีบดำเนินการและจะต้องมีความสุขรอบคอบในการดำเนินการขยายโครงการ งานต่าง ๆ ที่เป็นจุดแข็งและพึงรอโอกาสในการเสริมสร้างให้เกิดจุดแข็งนี้ และเมื่อพบปัญหาและอุปสรรคก็ต้องตั้งรับให้มั่น รอโอกาสที่จะดำเนินการและตั้งมั่นอย่างสุขุมรอบคอบพยายามลดถอยสิ่งที่เป็นปัญหาและอุปสรรค เมื่อพบจุดอ่อนต้องหยุดและถดถอยปัญหาลงให้ได้ ดำเนินการปรับปรุงให้ดีขึ้นตั้งรับให้มั่นเพื่อรอโอกาสและสุดท้ายเมื่อมีโอกาสก็จะต้องใช้พันธมิตรหรือผู้มีส่วนได้เสียในองค์การบริหารส่วนตำบลให้เกิดประโยชน์เพื่อดำเนินการขยายแผน โครงการ งานต่าง ๆ พร้อมการปรับปรุงและเร่งรีบดำเนินการ สิ่งเหล่านี้จะถูกค้นพบเพื่อให้เกิดการพัฒนาองค์การบริหารส่วนตำบลโดยการติดตามและประเมินผลซึ่งส่งผลให้เกิดกระบวนการพัฒนาอย่างเข้มแข็งและมีความยั่งยืน เป็นไปตามเป้าหมายประสงค์ที่ตั้งไว้ได้อย่างดียิ่ง

๑.๒ วัตถุประสงค์ของการติดตามและประเมินผล

การติดตามและประเมินผลแผนพัฒนาท้องถิ่นมุ่งค้นหาแผนงาน โครงการที่ได้ดำเนินการไปแล้วว่าสิ่งใดควรดำเนินการต่อไปตามวัตถุประสงค์ของแผนงาน โครงการ หรือศึกษาระหว่างดำเนินการตามโครงการเพื่อการพัฒนาท้องถิ่นว่ามีปัญหาใดควรปรับปรุงเพื่อการบรรลุเป้าหมาย ติดตามและประเมินผลแผนงาน โครงการเพื่อการพัฒนาท้องถิ่นที่ไม่ได้ดำเนินการเป็นเพราะเหตุใด เกิดปัญหาจากเรื่องใด จึงได้กำหนดเป็นวัตถุประสงค์ได้ดังนี้

๑. เพื่อเป็นเครื่องมือในการบริหารราชการท้องถิ่นขององค์การบริหารส่วนตำบลวังซึ่งจะช่วยตอบสนองภารกิจตามอำนาจหน้าที่ของหน่วยงาน รวมทั้งปรับปรุงการปฏิบัติงานให้ดีขึ้น มีประสิทธิภาพและประสิทธิผล

๒. เพื่อให้ทราบความก้าวหน้าการดำเนินงานตามระยะเวลาและเป้าหมายที่กำหนดไว้ สภาพผลการดำเนินงาน ตลอดจนปัญหา อุปสรรคในการพัฒนาท้องถิ่นตามภารกิจที่ได้กำหนดไว้

๓. เพื่อเป็นข้อมูลสำหรับเร่งรัด ปรับปรุง แก้ไข ข้อยกพร่องของการดำเนินงาน โครงการ การยกเลิกโครงการที่ไม่เหมาะสมหรือหมดความจำเป็นขององค์การบริหารส่วนตำบลวัง

๔. เพื่อทราบถึงสภาพการบริหารการใช้จ่ายงบประมาณของ อบต.วัง

๕. เพื่อสร้างความรับผิดชอบของผู้บริหารท้องถิ่น ปลัด/รองปลัดผู้บริหารระดับสำนัก/กองทุกระดับขององค์การบริหารส่วนตำบลวังที่จะต้องผลักดันให้การดำเนินการตามแผนงาน โครงการต่าง ๆ เป็นไปอย่างมีประสิทธิภาพ บรรลุวัตถุประสงค์กับให้เกิดประโยชน์กับผู้มีส่วนได้เสีย ผู้มีส่วนเกี่ยวข้อง ประชาชนในตำบลวังหรือสังคมส่วนรวมมากที่สุด

๖. เพื่อติดตามและประเมินผลการดำเนินงานตามตัวชี้วัดร้อยละความสำเร็จของปฏิบัติงานตามแผนงาน/โครงการของสำนัก/กอง/ฝ่ายต่าง ๆ ในปีงบประมาณ พ.ศ. ๒๕๖๒

๑.๓ ขั้นตอนการติดตามและประเมินผล

ระเบียบกระทรวงมหาดไทย ว่าด้วยการจัดทำแผนพัฒนา ขององค์การบริหารส่วนตำบล พ.ศ. ๒๕๔๘ และแก้ไขเพิ่มเติม (ฉบับที่ ๓) พ.ศ. ๒๕๖๑ ข้อ ๒๙ กำหนดว่า คณะกรรมการติดตามและประเมินผลแผนพัฒนาท้องถิ่น มีอำนาจหน้าที่ ดังนี้

(๑) กำหนดแนวทาง วิธีการในการติดตามและประเมินผลแผนพัฒนา

(๒) ดำเนินการติดตามและประเมินผลแผนพัฒนา

(๓) รายงานผลและเสนอความเห็นซึ่งได้จากการติดตามและประเมินผลแผนพัฒนาต่อผู้บริหารท้องถิ่นเพื่อให้ผู้บริหารท้องถิ่นเสนอต่อสภาท้องถิ่น และคณะกรรมการพัฒนาท้องถิ่นพร้อมทั้งประกาศผลการติดตามและประเมินผลแผนพัฒนาให้ประชาชนในท้องถิ่นทราบในที่เปิดเผยภายในสิบห้าวันนับแต่วันรายงานผลและเสนอความเห็นดังกล่าวและต้องปิดประกาศไว้เป็นระยะเวลาไม่น้อยกว่าสามสิบวันโดยอย่างน้อยปีละสองครั้งภายในเดือนเมษายนและภายในเดือนตุลาคมของทุกปี

(๔) แต่งตั้งคณะกรรมการหรือคณะทำงานเพื่อช่วยปฏิบัติงานตามที่เห็นสมควร

๑.๓.๑ การดำเนินการติดตามและประเมินผล

คณะกรรมการติดตามและประเมินผลแผนพัฒนาท้องถิ่น มีจำนวน ๑๑ คน ประกอบด้วย

๑) สมาชิกสภาท้องถิ่นที่สภาท้องถิ่นคัดเลือก จำนวน ๓ คน

๒) ผู้แทนประชาคมท้องถิ่นที่ประชาคมท้องถิ่นคัดเลือก จำนวน ๒ คน

๓) ผู้แทนหน่วยงานที่เกี่ยวข้องที่ผู้บริหารท้องถิ่นคัดเลือก จำนวน ๒ คน

๔) หัวหน้าส่วนการบริหารที่คัดเลือกกันเอง จำนวน ๒ คน และผู้ทรงคุณวุฒิที่ผู้บริหารท้องถิ่นคัดเลือก จำนวน ๒ คน

คณะกรรมการติดตามและประเมินผลแผนพัฒนาท้องถิ่นขององค์การบริหารส่วนตำบลวังต้องดำเนินการให้การติดตามและประเมินผลแผนพัฒนาท้องถิ่นบรรลุวัตถุประสงค์ตามแผนพัฒนาท้องถิ่น ดังนี้

๑. ประชุมเพื่อกำหนดกรอบแนวทาง และวิธีการติดตามและประเมินผลแผนพัฒนาท้องถิ่น สี่ปีโดยการกำหนดกรอบ แนวทาง วิธีการ และช่วงเวลาให้เหมาะสมกับองค์การบริหารส่วนตำบลวัง

๒. ดำเนินการติดตามและประเมินพัฒนาท้องถิ่นตามกรอบแนวทาง วิธีการ และช่วงเวลาที่กำหนด โดยสามารถติดตามและประเมินผลได้ตลอดระยะเวลา

๓. รายงานผลและเสนอความเห็นซึ่งได้จากการติดตามและประเมินผลแผนพัฒนาท้องถิ่นต่อผู้บริหารท้องถิ่นเพื่อดำเนินการต่อไป

๑.๓.๒ การกำหนดแนวทางและวิธีการ

คณะกรรมการติดตามและประเมินผลแผนพัฒนาท้องถิ่นขององค์การบริหารส่วนตำบลวัง ได้กำหนดการแบ่งขั้นตอนเพื่อเป็นการกำหนดแนวทางและวิธีการสำหรับการติดตามและประเมินผลแผนพัฒนาขององค์การบริหารส่วนตำบลวัง ดังนี้

๒.๑ การกำหนดวัตถุประสงค์และขอบเขตการติดตามและประเมินผล การติดตามยุทธศาสตร์และโครงการเพื่อการพัฒนาท้องถิ่น จะเริ่มดำเนินการศึกษาและรวบรวมข้อมูลของโครงการที่จะติดตามว่ามีวัตถุประสงค์หลักอะไร มีการกำหนดการติดตามและประเมินผลไว้หรือไม่ (ซึ่งดูได้จากการกำหนดตัวชี้วัด : KPI) ถ้ากำหนดไว้แล้วมีความชัดเจนเพียงใด ใครเป็นผู้รับผิดชอบ ใครเป็นผู้ใช้ผลการติดตาม เป็นต้น จากนั้นศึกษาว่าผู้ใช้ผล การนำผลไปใช้ประโยชน์อย่างไร เมื่อใด ข้อมูลหลัก ๆ ที่ต้องการคืออะไร ต้องการให้รายงานผลอย่างไร มีข้อเสนอแนะในการติดตามผลอย่างไร ซึ่งการศึกษาดังกล่าวอาจใช้วิธีสัมภาษณ์และ/หรือสังเกตแล้วนำผลที่ได้มากำหนดเป็นวัตถุประสงค์และขอบเขตในการติดตาม

๒.๒ วางแผนติดตามและประเมินผล จะนำวัตถุประสงค์และขอบเขตในการติดตามงานจากข้อ ๒.๑ มาวิเคราะห์ แล้วเขียนรายละเอียด ซึ่งประกอบด้วย ประเด็นหลัก ๆ คือ วัตถุประสงค์การติดตาม แหล่งข้อมูล เวลาที่เก็บข้อมูล วิธีการเก็บรวบรวมข้อมูล และวิธีการวิเคราะห์ข้อมูล จากนั้นสร้างเครื่องมือซึ่งส่วนใหญ่จะเป็นแบบสัมภาษณ์หรือแบบสอบถาม กำหนดการทดลองและปรับปรุงเครื่องมือ

๒.๓ ดำเนินการหรือปฏิบัติตามแผนพัฒนาท้องถิ่น เป็นการดำเนินการตามวัตถุประสงค์และขั้นตอนที่ได้กำหนดไว้ ซึ่งสิ่งสำคัญที่ต้องการในขั้นนี้ คือ ข้อมูลจากแหล่งต่าง ๆ ดังนั้น แม้จะวางแผนพัฒนาท้องถิ่นไว้ดีและได้ข้อมูลที่มีคุณภาพเพียงใดก็ตาม แต่ถ้าในเชิงปริมาณได้น้อยก็ต้องติดตามเพิ่มจนกว่าจะได้ครบขั้นต่ำตามที่กำหนดไว้ตามแผนพัฒนาท้องถิ่น

๒.๔ การวิเคราะห์ข้อมูล เป็นการวิเคราะห์ตามวัตถุประสงค์ของการติดตามที่กำหนดไว้ แต่ละโครงการตามตัวชี้วัดที่กำหนดไว้ โดยอาจใช้วิธีการทางสถิติพื้นฐาน เช่น การแจกแจง ค่าร้อยละ ค่าเฉลี่ย ค่าเบี่ยงเบนมาตรฐาน จำนวน เป็นต้น หรืออาจใช้การวิเคราะห์แบบ Matrix การพรรณนาเปรียบเทียบ การเขียน Flow Chart การแสดงแผนภูมิแกนต์ (Gantt Chart) หรืออาจใช้หลาย ๆ วิธีประกอบกันตามความเหมาะสมของพื้นที่องค์การบริหารส่วนตำบลวัง

๒.๕ รายงานตามแบบแผนพัฒนาท้องถิ่นเป็นการรายงานให้ผู้เกี่ยวข้องทราบโดยรายงานตามแบบที่กำหนดไว้ตามแผนพัฒนาท้องถิ่น ทั้งนี้ การรายงานผลการติดตามแผนงาน โครงการหนึ่ง ๆ อาจมีหลายลักษณะก็ได้ตามความเหมาะสมขององค์การบริหารส่วนตำบลวัง ในการรายงานผลการติดตามโครงการอาจ

เขียนเป็นรายงานเชิงเทคนิคซึ่งประกอบด้วยก็ได้ ความเป็นมาของโครงการที่จะติดตามโดยสรุปวัตถุประสงค์ และประโยชน์ที่คาดว่าจะได้รับจากการติดตาม ซึ่งจะปรากฏในส่วนที่ ๒ และส่วนที่ ๓

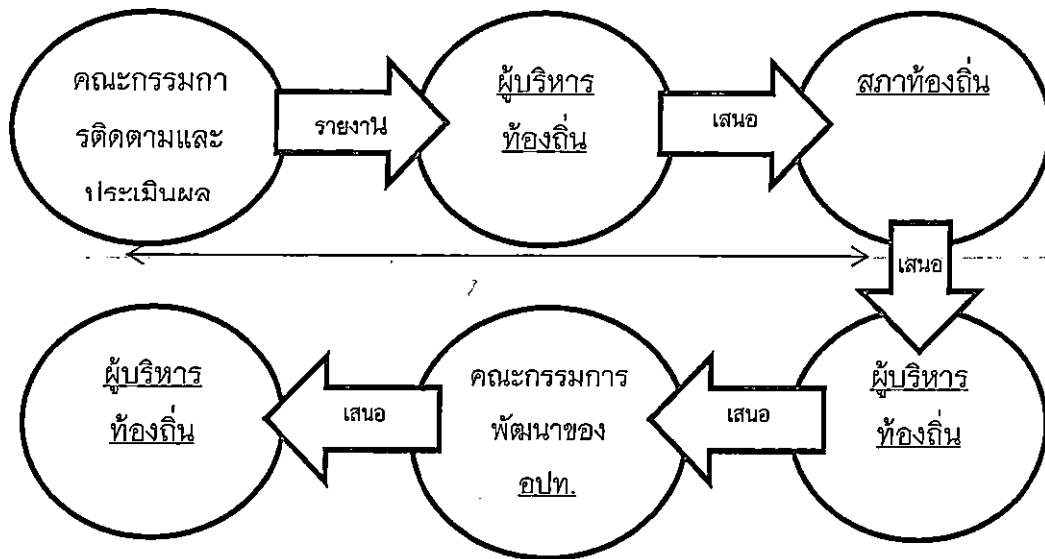
๒.๖ รายงานผล คณะกรรมการติดตามและประเมินผลแผนพัฒนาท้องถิ่น รายงานผลและเสนอความเห็นซึ่งได้จากการติดตามและประเมินผลแผนพัฒนาขององค์การบริหารส่วนตำบลวังต่อผู้บริหารท้องถิ่น เพื่อให้ผู้บริหารท้องถิ่นเสนอต่อสภาท้องถิ่นและคณะกรรมการพัฒนาท้องถิ่นขององค์การบริหารส่วนตำบลวัง โดยอย่างน้อยปีละสองครั้งภายในเดือนเมษายนและภายในเดือนตุลาคมของทุกปี

๒.๗ การวินิจฉัยสั่งการ การนำเสนอเพื่อให้เกิดการเปลี่ยนแปลง ปรับปรุง แก้ไขที่ดี หลังจากคณะกรรมการติดตามและประเมินผลแผนพัฒนาขององค์การบริหารส่วนตำบลวังหรือผู้เกี่ยวข้องหรือผู้มีอำนาจในสำนัก กอง ฝ่ายต่าง ๆ ได้รับรายงานสรุปแล้วจะวินิจฉัย/สั่งการ เพื่อแก้ไขปัญหาที่ได้จากรายงานสรุป ซึ่งอาจจะทำโดยตรงหรือเสนอรายงานตามสายบังคับบัญชาก็ได้ตามความเหมาะสมต่อผู้บริหารท้องถิ่น

๑.๓.๓ การรายงานผล

คณะกรรมการติดตามและประเมินผลแผนพัฒนาขององค์การบริหารส่วนตำบลวังมีอำนาจหน้าที่ในการรายงานผลและเสนอความเห็น ซึ่งได้จากการติดตามและประเมินผลแผนพัฒนาต่อผู้บริหารท้องถิ่น เพื่อให้ผู้บริหารท้องถิ่นเสนอต่อสภาท้องถิ่นและคณะกรรมการพัฒนาขององค์การบริหารส่วนตำบลวัง โดยอย่างน้อยปีละหนึ่งครั้งภายในเดือนธันวาคม ของทุกปี

ขั้นตอนการรายงานผล



ภายในเดือนธันวาคม

ประกาศผลการติดตามและประเมินผลแผนพัฒนาให้ประชาชนในตำบล/องค์การบริหารส่วนตำบลวังทราบในที่เปิดเผยภายในสิบห้าวัน นับแต่วันรายงานผลและเสนอความเห็นดังกล่าวและต้องปิดประกาศไว้เป็นระยะเวลาไม่น้อยกว่าสามสิบวัน

๑.๔ เครื่องมือการติดตามและประเมินผล

เครื่องมือการติดตามและประเมินผลแผนพัฒนาท้องถิ่น (Monitoring and evaluation tools for local development plans) เป็นสิ่งของ วัสดุ อุปกรณ์หรือเทคนิควิธีการที่คณะกรรมการติดตามและประเมินผลแผนพัฒนาองค์การบริหารส่วนตำบลใช้ในการเก็บข้อมูลการติดตามผลรวมทั้งโดยการพิจารณาเลือกใช้เครื่องมือและเทคนิควิธีการที่คณะกรรมการติดตามและประเมินผลแผนพัฒนาท้องถิ่นได้คิดสร้างไว้เพื่อใช้ในการติดตามและประเมินผล เช่น แบบสอบถามวัดทัศนคติ มาตรฐานประมาณค่า และวิธีการ เป็นต้น และหรือโดยการสร้างเครื่องการติดตามและประเมินผลแผนพัฒนาท้องถิ่นได้แก่ แบบสอบถาม (Questionnaires) แบบสัมภาษณ์ (Interview) และแบบสังเกตการณ์ (Observation) เป็นต้น โดยอาศัยสภาพพื้นที่ทั่วไป อำนาจหน้าที่ ภารกิจขององค์การบริหารส่วนตำบลรวมถึงผู้มีส่วนได้เสียในท้องถิ่นรวมทั้งเกณฑ์มาตรฐาน แบบต่าง ๆ ที่ได้กำหนดขึ้นหรือการนำไปทดลองใช้เพื่อปรับปรุงแก้ไขแล้ว จึงนำเครื่องมือการติดตามและประเมินผลแผนพัฒนาท้องถิ่นไปใช้ในการปฏิบัติงานจริงหรือภาคสนาม ดำเนินการสำรวจและเก็บข้อมูล วิเคราะห์ข้อมูล สรุปข้อมูลที่เป็นจริงต่อไป

กรอบและแนวทางในการติดตามและประเมินผล

คณะกรรมการติดตามและประเมินผลแผนพัฒนาท้องถิ่นขององค์การบริหารส่วนตำบล กำหนดกรอบและแนวทางในการติดตามและประเมินผล ดังนี้

๑. กำหนดกรอบเวลา (Time & Time Frame) โดยกำหนดกรอบระยะเวลา ดังนี้

- ๑) ประชุมคณะกรรมการติดตามและประเมินผลแผนพัฒนาท้องถิ่นขององค์การบริหารส่วนตำบลอย่างน้อยไตรมาสละ ๑ ครั้ง
- ๒) สรุปผลการติดตามและประเมินผลทุกไตรมาส และสรุปภาพรวมของไตรมาสที่ผ่านมาทุกครั้ง
- ๓) รายงานผลและเสนอความเห็นซึ่งได้จากการติดตามและประเมินผลแผนพัฒนาต่อผู้บริหารท้องถิ่นภายในวันที่ ๑๕ เมษายน และภายในวันที่ ๑๕ ตุลาคม เพื่อให้ผู้บริหารท้องถิ่นเสนอสภาท้องถิ่นภายในระยะเวลาที่กำหนด

๒. ความสอดคล้อง (Relevance) เป็นความสอดคล้องของยุทธศาสตร์ แผนงาน โครงการ (หรือผลผลิต) ที่ได้กำหนดขึ้นมีความสอดคล้องและนำไปกำหนดเป็นวิสัยทัศน์ขององค์การบริหารส่วนตำบล

๓. ความเพียงพอ (Adequacy) กำหนดทรัพยากรสำหรับการดำเนินการติดตามและประเมินผลประกอบด้วยคน เงิน วัสดุ อุปกรณ์ เครื่องมือในการปฏิบัติงานตามศักยภาพโดยนำเครื่องมือที่มีอยู่จริงในองค์การบริหารส่วนตำบลมาปฏิบัติงาน

๔. ความก้าวหน้า (Progress) กรอบของความก้าวหน้าแผนงาน โครงการต่าง ๆ จะวัดจากรายการที่เป็นโครงการในรอบ ๕ ปี วัดได้จากช่องปีงบประมาณและที่ผ่านมา โครงการที่ต่อเนื่องจากปีงบประมาณที่ผ่านมา

๕. ประสิทธิภาพ (Efficiency) เป็นการติดตามและประเมินผลความสัมพันธ์กันระหว่างผลผลิตหรือผลที่ได้รับจริงกับทรัพยากรที่ถูกใช้ไปในการพัฒนาท้องถิ่นขององค์การบริหารส่วนตำบลซึ่งสามารถวัดได้ในเชิงปริมาณ ขนาด ความจุ พื้นที่ จำนวน ระยะเวลา เป็นต้น

๖. ประสิทธิผล (Effectiveness) เป็นผลที่ได้จากประสิทธิภาพทำให้เกิดผลลัพธ์และผลผลิต (Outcome and Output) ซึ่งสามารถวัดได้ในเชิงปริมาณและเชิงคุณภาพหรือวัดได้เฉพาะเชิงคุณภาพ ซึ่งวัดเป็นความพึงพอใจหรือสิ่งที่ประชาชนชื่นชอบหรือการมีความสุข เป็นต้น

กำหนดแนวทางการวิเคราะห์สภาพแวดล้อมการติดตามและประเมินผลมีความจำเป็นที่จะต้องวิเคราะห์สภาพแวดล้อมขององค์การบริหารส่วนตำบลวังทั้งในระดับหมู่บ้านและระดับตำบล และอาจรวมถึงอำเภอและจังหวัดด้วย เพราะหา้มีความสัมพันธ์และปฏิสัมพันธ์ในเชิงการพัฒนาท้องถิ่นแบบองค์รวมของจังหวัดเดียวกัน

ระเบียบ วิธีในการติดตามและประเมินผล

คณะกรรมการติดตามและประเมินผลแผนพัฒนาท้องถิ่นขององค์การบริหารส่วนตำบลวัง กำหนดระเบียบ วิธีในการติดตามและประเมินผล ดังนี้

๑. ระเบียบในการติดตามและประเมินผลแผนพัฒนา ระเบียบวิธีในการติดตามและประเมินผลมีองค์ประกอบใหญ่ ๆ ที่สำคัญ ๓ ประการ คือ

- ๑) ผู้เข้าร่วมติดตามและประเมินผล
- ๒) เครื่องมือ
- ๓) กรรมวิธีหรือวิธีการต่าง ๆ

๒. วิธีในการติดตามและประเมินผลแผนพัฒนา

๑) การออกแบบการติดตามและประเมินผล การออกแบบเพื่อการติดตามและประเมินผลแผนพัฒนามีเป้าหมายเพื่อมุ่งตอบปัญหาการติดตามและประเมินผลได้อย่างตรงประเด็น อธิบายหรือควบคุมความผันแปรของโครงการเพื่อการพัฒนาท้องถิ่นที่จะเกิดขึ้นได้

๒) การสำรวจ (survey) เป็นการรวบรวมข้อมูลจากบันทึกหรือทะเบียนที่ผู้รับผิดชอบโครงการจัดทำไว้แล้ว หรืออาจเป็นข้อมูลที่คณะกรรมการติดตามและประเมินผลต้องจดบันทึก (record) สังเกต (observe) หรือวัด (measurement) โดยคณะกรรมการติดตามและประเมินผลจะดำเนินการในพื้นที่จากผู้มีส่วนเกี่ยวข้อง เจ้าหน้าที่ บุคลากรขององค์การบริหารส่วนตำบลวังเป็นข้อมูลที่มีอยู่ตามธรรมชาติ พฤติกรรม ความต้องการ ซึ่งศึกษาได้โดยวิธีการสังเกตและสามารถวัดได้

กำหนดเครื่องมือที่ใช้ในการติดตามและประเมินผล

คณะกรรมการติดตามและประเมินผลแผนพัฒนาท้องถิ่นขององค์การบริหารส่วนตำบลวัง กำหนดเครื่องมือที่ใช้ในการติดตามและประเมินผล ดังนี้

๑. การทดสอบและการวัด (Tests & Measurements) วิธีการนี้จะทำการทดสอบและวัดผลเพื่อระดับการเปลี่ยนแปลง ซึ่งรวมถึงแบบทดสอบต่างๆ การประเมินการปฏิบัติงานและแนวทางการวัด จะใช้เครื่องมือใดในการทดสอบและการวัดนั้นเป็นไปตามความเหมาะสมของโครงการพัฒนาท้องถิ่น เช่น การทดสอบและการวัดโครงการก่อสร้างถนนลาดยางชนิดแอสฟัลท์ติกคอนกรีต (จะใช้การทดสอบและการวัดอย่างไร) โครงการจัดงานประเพณีวันลอยกระทงประจำปี (จะใช้การทดสอบและการวัดอย่างไร) โครงการพัฒนาแหล่งเรียนรู้และภูมิปัญญาท้องถิ่น (จะใช้การทดสอบและการวัดอย่างไร) เป็นต้น

๒. การสัมภาษณ์ (Interviews) อาจเป็นการสัมภาษณ์เดี่ยว หรือกลุ่มก็ได้ การสัมภาษณ์เป็นการยืนยันว่า ผู้มีส่วนเกี่ยวข้อง ผู้ได้รับผลกระทบมีความเกี่ยวข้องและได้รับผลกระทบในระดับใด โดยทั่วไปการสัมภาษณ์ถูกแบ่งออกเป็น ๒ ประเภท คือ การสัมภาษณ์แบบเป็นทางการหรือกึ่งทางการ (formal or semi-formal interview) ซึ่งใช้แบบสัมภาษณ์แบบมีโครงสร้าง (structure interviews) ดำเนินการสัมภาษณ์และการสัมภาษณ์แบบไม่เป็นทางการ (informal interview) ซึ่งคล้ายๆ กับการพูดสนทนาอย่างไม่เป็นพิธีรีตอง ไม่เคร่งครัดในขั้นตอน

๓. การสังเกต (Observations) คณะกรรมการติดตามและประเมินผลแผนพัฒนาองค์การบริหารส่วนตำบลวังใช้การสังเกตเพื่อเฝ้าดูว่ากำลังเกิดอะไรขึ้นกับการพัฒนาท้องถิ่นขององค์การบริหารส่วนตำบลวังมีการบันทึกการสังเกต แนวทางในการสังเกต และกำหนดการดำเนินการสังเกต

(๑) การสังเกตแบบมีส่วนร่วม (Participant observation) เป็นวิธีการสังเกตที่คณะกรรมการติดตามและประเมินผลเข้าไปใช้ชีวิตร่วมกับประชาชนในหมู่บ้านหรือตัวบุคคล ชุมชน มีกิจกรรมร่วมกัน

(๒) การสังเกตแบบไม่มีส่วนร่วม (Non-participant observation) หรือการสังเกตโดยตรง (Direct observation) เป็นการสังเกต บันทึกลักษณะทางกายภาพ โครงสร้าง และความสัมพันธ์ของผู้มีส่วนได้เสียในองค์การบริหารส่วนตำบลวัง

๔. การสำรวจ (surveys) ในที่นี้หมายถึง การสำรวจเพื่อประเมินความคิดเห็น การรับรู้ทัศนคติ ความพึงพอใจ ความจำเป็น ความต้องการของประชาชนในตำบลองค์การบริหารส่วนตำบลวัง คณะกรรมการติดตามและประเมินผลแผนพัฒนาองค์การบริหารส่วนตำบลวังจะมีการบันทึกการสำรวจ และทิศทางการสำรวจไว้เป็นหลักฐาน

๕. เอกสาร (Documents) การติดตามและประเมินผลยุทธศาสตร์และโครงการมีความจำเป็นอย่างยิ่งที่จะต้องใช้เอกสาร ซึ่งเป็นเอกสารที่เกี่ยวข้องกับยุทธศาสตร์การพัฒนา ปัญหาความต้องการของประชาชนในท้องถิ่น สาเหตุของปัญหา แนวทางการแก้ไขปัญหาหรือแนวทางการพัฒนา ตลอดจนเป้าประสงค์ ค่าเป้าหมาย กลยุทธ์ แผนงาน ผลผลิตหรือโครงการ วิสัยทัศน์ขององค์การบริหารส่วนตำบลวัง

๑.๕ ประโยชน์ของการติดตามและประเมินผล

การติดตามและประเมินผลมีประโยชน์ที่สำคัญคือ การนำไปใช้แก้ไขปัญหาดัง ๆ ระหว่างดำเนินโครงการ รองลงมาคือนำไปใช้สำหรับวางแผนการจัดทำแผนพัฒนาท้องถิ่นในอนาคต ประโยชน์ต่าง ๆ แยกเป็นหัวข้อได้ ดังนี้

๑.๕.๑ ได้ทราบถึงสภาพและสถานการณ์ต่าง ๆ ของการจัดทำแผนพัฒนาท้องถิ่นและการดำเนินการตามโครงการ ซึ่งจะทำให้วิธีการปฏิบัติดำเนินการไปแนวทางเดียวกัน

๑.๕.๒ ได้ทราบถึงข้อดี ข้อเสีย ข้อบกพร่องต่าง ๆ ตลอดจนปัจจัยที่ทำให้แผนพัฒนาท้องถิ่นและการดำเนินการตามโครงการพัฒนาท้องถิ่นมีปัญหา ทำให้สามารถแก้ไขได้ทุกจุด ตรงเป้าหมายอย่างทันที่ทั้งในปัจจุบันและอนาคต

๑.๕.๓ ช่วยให้การใช้ทรัพยากรต่าง ๆ เกิดความประหยัด คุ่มค่าไม่เสียประโยชน์ ประหยัดเวลางบประมาณ และทรัพยากรในการดำเนินโครงการพัฒนาท้องถิ่น

๑.๕.๔ สามารถเก็บรวบรวม วิเคราะห์ข้อมูลต่าง ๆ ที่เกี่ยวกับรายละเอียด ความต้องการ สภาพปัญหาต่าง ๆ ที่จะนำไปจัดทำเป็นโครงการเพื่อพัฒนาท้องถิ่น เพื่อนำเสนอโครงการในเชิงสถิติหรือข้อมูลที่เป็นจริง ทำให้ได้รับความเชื่อถือและการยอมรับจากประชาชน ผู้มีส่วนได้เสีย หน่วยงานราชการ รัฐวิสาหกิจ องค์กรต่าง ๆ

๑.๕.๕ กระตุ้นให้ผู้ปฏิบัติงานและผู้เกี่ยวข้องกับการพัฒนาท้องถิ่น การจัดทำโครงการและรับผิดชอบโครงการ มีความสำนึกต่อหน้าที่ความรับผิดชอบ และกระตือรือร้นในการแก้ไข ตลอดจนปรับปรุงรายละเอียด เนื้อหา ข้อมูลให้เป็นปัจจุบันเสมอ

๑.๕.๖ การวินิจฉัย สั่งการ ผู้บริหารท้องถิ่น ปลัด/รองปลัด ผู้บริหารระดับสำนัก/กอง/ฝ่ายต่าง ๆ ขององค์การบริหารส่วนตำบลวังสามารถวินิจฉัย สั่งการได้อย่างถูกต้อง ชัดเจน รัดกุมมีเหตุมีผลในการพัฒนาท้องถิ่นให้สอดคล้องกับสภาพความเป็นจริงและตามอำนาจหน้าที่ นอกจากนี้ยังสามารถกำหนดมาตรการต่าง ๆ สำหรับการปรับปรุงแก้ไขและป้องกันความผิดพลาดที่จะเกิดขึ้นได้

๑.๕.๗ ทำให้ภารกิจต่าง ๆ ของบุคลากรในองค์การบริหารส่วนตำบลวังแต่ละคน แต่ละสำนัก/กอง/ฝ่ายต่าง ๆ มีความสอดคล้องกัน ประสานการทำงานให้เป็นองครวมของหน่วยงาน ทำให้เป้าหมายขององค์การบริหารส่วนตำบลวัง เกิดความสำเร็จตามเป้าหมายหลัก มีความสอดคล้องและเกิดประสิทธิภาพและประสิทธิผล

๑.๕.๘ สามารถรักษาคุณภาพของงานหรือภารกิจให้เป็นไปและตรงตามวัตถุประสงค์ของโครงการกิจกรรมงานต่าง ๆ และประชาชนพึงพอใจเมื่อได้รับการบริการประชาชนในเขตองค์การบริหารส่วนตำบลวัง

ส่วนที่ ๒ การติดตามและประเมินผล

การติดตามและประเมินผล

๒.๑. สรุปผลการติดตามและประเมินผล ปีงบประมาณ พ.ศ.๒๕๖๓

การติดตามและประเมินผลแผนพัฒนาท้องถิ่น ตามข้อ ๒๙ (๓) และข้อ ๓๐ (๕) ของระเบียบกระทรวงมหาดไทยว่าด้วยการจัดทำแผนพัฒนาขององค์กรปกครองส่วนท้องถิ่น พ.ศ.๒๕๔๘ และที่แก้ไขเพิ่มเติม (ฉบับที่ ๓) พ.ศ.๒๕๖๑ ให้ดำเนินการอย่างน้อยปีละหนึ่งครั้งภายในเดือนธันวาคมของทุกปีนั้น กรอบระยะเวลาดังกล่าวให้คณะกรรมการติดตามและประเมินผลแผนพัฒนาท้องถิ่นรายงานผลและเสนอความเห็นซึ่งได้จากการติดตามและประเมินผลแผนพัฒนาต่อผู้บริหารท้องถิ่น เพื่อให้ผู้บริหารท้องถิ่นเสนอต่อสภาท้องถิ่นและคณะกรรมการพัฒนาท้องถิ่นภายในเดือนธันวาคมของทุกปี องค์การบริหารส่วนตำบลวังได้กำหนดยุทธศาสตร์และแนวทางการพัฒนาขององค์การบริหารส่วนตำบลวังซึ่งแสดงถึงวิสัยทัศน์ พันธกิจ และจุดมุ่งหมายเพื่อการพัฒนาในอนาคต โดยสอดคล้องกับแผนพัฒนาเศรษฐกิจและสังคมแห่งชาติ แผนการบริหารราชการแผ่นดิน ยุทธศาสตร์การพัฒนารัฐบาลท้องถิ่น แผนยุทธศาสตร์อำเภอยะหริ่งและแผนชุมชนตำบล รายละเอียดดังนี้



องค์การบริหารส่วนตำบลวัง ได้กำหนดวิสัยทัศน์เพื่อเป็นสภาพการณ์ในอนาคตซึ่งเป็นจุดมุ่งหมายและคาดหวังที่จะให้เกิดขึ้นหรือบรรลุในอนาคตข้างหน้า ตำบลวังเป็นตำบลขนาดกลางที่มีประชากรส่วนใหญ่นับถือศาสนาพุทธ อนุรักษ์ศิลปะ วัฒนธรรมท้องถิ่น ประกอบอาชีพเกษตรกรรมเป็นอาชีพหลัก ความคาดหวังในอนาคตต้องเป็นชุมชนที่สงบสุข น่าอยู่ และมีฐานะความเป็นอยู่ที่ดี และสนองตามนโยบายของรัฐ ภายใต้วิสัยทัศน์

“แก้ปัญหาท้องถิ่น ดินแดนแห่งอารยธรรม เลิศล้ำภูมิปัญญา พัฒนาตำบลวัง”



ยุทธศาสตร์ที่ ๑ ด้านโครงสร้างพื้นฐาน

กลยุทธ์ที่ ๑ แผนงานเคหะและชุมชน (พัฒนาเส้นทางคมนาคมขนส่งให้ได้มาตรฐานและเชื่อมโยง)

กลยุทธ์ที่ ๒ แผนงานเคหะและชุมชน (พัฒนาด้านสาธารณูปโภค)

สรุปผลการติดตามและประเมินผล ประจำปีงบประมาณ พ.ศ.๒๕๖๓			
ชื่อโครงการ	หน่วยงานที่รับผิดชอบ	การดำเนินงานกิจกรรม	งบประมาณ
๑. โครงการก่อสร้างถนนคอนกรีต สาย ๔๑๑๒ (ถนนขาด)- คลองเหี้ย-โรงตำ - บ้านเกาะมุกข์ - เชื่อมต่อตำบลป่าเว หมู่ที่ ๑ ตำบลวัง อำเภอกำแพงแสน จังหวัดสุราษฎร์ธานี	กองช่าง	โครงการก่อสร้างถนนคอนกรีตสาย ๔๑๑๒ (ถนนขาด) - คลองเหี้ย-โรงตำ - บ้านเกาะมุกข์ - เชื่อมต่อตำบลป่าเว หมู่ที่ ๑ ตำบลวัง อำเภอกำแพงแสน จังหวัดสุราษฎร์ธานี โดยดำเนินการก่อสร้างถนนคอนกรีตเสริมเหล็กผิวจราจรกว้าง ๕.๐๐ เมตร ยาว ๒๐๕.๐๐ เมตร หน้า ๐.๑๕ เมตร หรือมีพื้นที่ก่อสร้างไม่น้อยกว่า ๑,๐๒๕.๐๐ ตารางเมตรลงหินลูกรังไหลทางกว้างข้างละ ๐.๕๐ เมตร หน้า ๐.๒๐ เมตร ตลอดแนวถนนทั้งสองข้างหรือมีปริมาณหินลูกรังไม่น้อยกว่า ๔๑.๐๐ ลูกบาศก์เมตรพร้อมงานปรับเกลี่ยและตีเส้นจราจรเส้นกลาง กว้าง ๐.๑๕ เมตร โดยดำเนินการตามรูปแบบ และรายการที่องค์การบริหารส่วนตำบลวังกำหนด พร้อมติดตั้งป้ายประชาสัมพันธ์โครงการ รวมทั้งป้ายเตือนความปลอดภัยระหว่างดำเนินการก่อสร้าง	๕๐๐,๐๐๐
๒. โครงการก่อสร้างถนนคอนกรีต สายทางสามแยก สไลกิจ-บางคอกวัว หมู่ที่ ๔ บ้านปากน้ำท่าม่วง ตำบลวัง อำเภอกำแพงแสน จังหวัดสุราษฎร์ธานี	กองช่าง	โดยดำเนินการก่อสร้างถนนคอนกรีตเสริมเหล็ก ผิวจราจรกว้าง ๕.๐๐ เมตร ยาว ๒๓๖.๐๐ เมตร หน้า ๐.๑๕ เมตร หรือ มีพื้นที่ก่อสร้างไม่น้อยกว่า ๑,๑๕๐.๐๐ ตารางเมตรลงหินลูกรังไหลทางกว้างข้างละ ๐.๕๐ เมตร หน้า ๐.๒๐ เมตรตลอดแนวถนนทั้งสองข้างหรือมีปริมาณหินลูกรังไม่น้อยกว่า ๔๗.๒๐ ลูกบาศก์เมตร พร้อมงานปรับเกลี่ยและตีเส้นจราจรเส้นกลาง กว้าง ๐.๑๕ เมตร โดยดำเนินการตามรูปแบบและรายการที่องค์การบริหารส่วนตำบลวัง กำหนด พร้อมติดตั้งป้ายประชาสัมพันธ์โครงการรวมทั้งป้ายเตือนความปลอดภัยระหว่างดำเนินการก่อสร้าง	๕๗๐,๐๐๐
๓. โครงการก่อสร้างถนน	กองช่าง	โดยดำเนินการก่อสร้างถนนคอนกรีตเสริมเหล็ก	๔๕๐,๐๐๐

สรุปผลการติดตามและประเมินผล ปีงบประมาณ พ.ศ. ๒๕๖๓			
ชื่อโครงการ	หน่วยงานที่รับผิดชอบ	การดำเนินงาน	งบประมาณ
คอนกรีต สายห้วยน้ำเค็ม - หนองเตย - ถนนดอนมะกอก หมู่ที่ ๘ บ้านห้วยเสม็ดแดง ตำบลวัง อำเภอกำแพง จังหวัดสุราษฎร์ธานี		ผิวจราจรกว้าง ๔.๐๐ เมตร ยาว ๒๕๐.๐๐ เมตร หนา ๐.๑๕ เมตร หรือมีพื้นที่ก่อสร้างไม่น้อยกว่า ๑,๐๐๐.๐๐ ตารางเมตร ลงหินลูกรังใหญ่ทางกว้างข้างละ ๐.๕๐ เมตร หนา ๐.๒๐ เมตร ตลอดแนวถนนทั้งสองข้าง หรือมีปริมาณหินลูกรังไม่น้อยกว่า ๕๐.๐๐ ลูกบาศก์เมตร พร้อมงานปรับเกลีย และตีเส้นจราจรเส้นกลาง กว้าง ๐.๑๕ เมตร โดยดำเนินการตามรูปแบบและรายการที่องค์การบริหารส่วนตำบลวังกำหนด พร้อมติดตั้งป้ายประชาสัมพันธ์โครงการรวมทั้งป้ายเตือนความปลอดภัยระหว่างดำเนินการก่อสร้าง	
๔. โครงการก่อสร้างประปาหมู่บ้าน หมู่ที่ ๕ วัดถ้ำใหญ่ ตำบลวัง อำเภอกำแพง จังหวัดสุราษฎร์ธานี	กองช่าง	โดยดำเนินการติดตั้งท่อถังเหล็กรูปแชมเปญ (ชนิดตอกเสาเข็ม) ขนาดบรรจุ ๒๐ ลูกบาศก์เมตร ความสูง ๒๐ เมตร ติดตั้งถังกรองสนิมเหล็กจำนวน ๑ ชุด และเชื่อมระบบท่อระหว่างถังกรองสนิมเหล็กกับท่อถังเหล็ก พร้อมก่อสร้างฐานคอนกรีตเสริมเหล็กรับถังกรองสนิมเหล็ก จำนวน ๑ ชุด โดยดำเนินการตามรูปแบบและรายการที่องค์การบริหารส่วนตำบลวังกำหนด และติดตั้งป้ายประชาสัมพันธ์โครงการรวมทั้งป้ายเตือนความปลอดภัยระหว่างดำเนินการก่อสร้าง	๕๐๐,๐๐๐
๕. โครงการจัดทำค่าพิกัดแนวเขตการปกครองขององค์การบริหารส่วนตำบลวัง	กองช่าง	เพื่อจ่ายเป็นค่าใช้จ่ายในการจัดทำโครงการจัดทำค่าพิกัดแนวเขตการปกครองขององค์การบริหารส่วนตำบลวังและค่าใช้จ่ายอื่น ๆ ที่จำเป็นในการจัดทำโครงการ ให้สามารถจัดทำค่าพิกัดแนวเขตการปกครองขององค์การบริหารส่วนตำบลวัง ได้เป็นแนวเขตที่ถูกต้อง	๕๐,๐๐๐
๖. วัสดุก่อสร้าง	กองช่าง	เพื่อจ่ายเป็นค่าจัดซื้อวัสดุก่อสร้าง เช่น ไม้ต่าง ๆ ชะแลงซ็อน คิม จอบ สิวเสียม น้ำมันทาไม้ ทินเนอร์ สี ปูนซิเมนต์ ทราฮินกระเบื้องสังกะสีและเพื่อจัดซื้อวัสดุสำหรับซ่อมแซมถนนลาดยาง ถนนคอนกรีต ถนนดินลูกรัง ในตำบลวัง เช่น หิน ทราฮินดินลูกรัง หินผุ หินคลุก ปูนซิเมนต์ผสมเสร็จ ยางมะตอยถุงสำเร็จน้ำยางมะตอย ฯลฯ	๒๐๐,๐๐๐
๗. โครงการคัดแยกขยะต้น	กองช่าง	เพื่อจ่ายเป็นค่าใช้จ่ายโครงการคัดแยกขยะต้นทาง	๓๕,๐๐๐

สรุปผลการติดตามและประเมินผล ประจำปีงบประมาณ พ.ศ. ๒๕๖๓			
ชื่อโครงการ	หน่วยงานที่รับผิดชอบ	การดำเนินงานกิจกรรม	งบตามแผน
ทางตำบลวัง		ตำบลวัง โดยจัดกิจกรรมฝึกอบรมให้ความรู้การคัดแยกขยะต้นทางในครัวเรือนแก่นักเรียน เยาวชน ประชาชน ผู้นำชุมชน ในตำบลวัง โดยมีค่าใช้จ่าย เช่น ค่าวิทยากร ค่าจ้างจัดสถานที่ ค่าอาหาร ค่าอาหารว่างและเครื่องดื่ม ค่าจัดซื้อถังขยะ ค่าวัสดุ อุปกรณ์ ค่าป้ายประชาสัมพันธ์โครงการและค่าใช้จ่ายอื่น ๆที่เกี่ยวข้อง ฯลฯ	
๘. โครงการพัฒนาภูมิทัศน์บริเวณริมถนนสองข้างทางในตำบลวัง	กองช่าง	เพื่อจ่ายเป็นค่าใช้จ่ายโครงการพัฒนาภูมิทัศน์บริเวณริมถนนสองข้างทางในตำบลวัง โดยจ้างเหมาตัดต้นไม้ และวัชพืชริมถนนสาธารณะสองข้างทาง หมู่ที่ ๑-๘ ในตำบลวัง	๔๐,๐๐๐
๙. โครงการรณรงค์รักษาความสะอาด ห้ามทิ้งขยะในที่สาธารณะ หมู่ที่ ๑ - ๘ ตำบลวัง	กองช่าง	เพื่อจ่ายเป็นค่าใช้จ่ายโครงการรณรงค์รักษาความสะอาดห้ามทิ้งขยะในที่สาธารณะ หมู่ที่ ๑ - ๘ ตำบลวัง โดยจัดทำป้ายประชาสัมพันธ์รณรงค์รักษาความสะอาดและป้ายห้ามทิ้งขยะในที่สาธารณะ หมู่ที่ ๑ - ๘ ตำบลวัง โดยมีค่าใช้จ่าย เช่น ค่าจ้างทำป้ายประชาสัมพันธ์รักษาความสะอาด ป้ายห้ามทิ้งขยะและค่าใช้จ่ายอื่น ๆ ที่เกี่ยวข้อง ฯลฯ	๓๐,๐๐๐

ยุทธศาสตร์ที่ ๒ ด้านเศรษฐกิจ

กลยุทธ์ที่ ๑ แผนงานการเกษตร (ส่งเสริมกระบวนการเรียนรู้ การประยุกต์ใช้ปรัชญาเศรษฐกิจพอเพียง)

กลยุทธ์ที่ ๒ แผนงานการเกษตร (ส่งเสริมการลงทุนในอุตสาหกรรมการแปรรูปผลผลิตทางการเกษตร)

กลยุทธ์ที่ ๓ แผนงานการพาณิชย์

สรุปผลการติดตามและประเมินผล ประจำปีงบประมาณ พ.ศ. ๒๕๖๓			
ชื่อโครงการ	หน่วยงานที่รับผิดชอบ	การดำเนินงานกิจกรรม	งบตามแผน
๑. โครงการพัฒนาการเพิ่มประสิทธิภาพการผลิตพืชเศรษฐกิจเกษตรกรในตำบลวัง	สำนักปลัด	เพื่อจ่ายเป็นค่าใช้จ่ายโครงการพัฒนาการเพิ่มประสิทธิภาพการผลิตพืชเศรษฐกิจเกษตรกรในตำบลวัง ป่าสมันน้ำมัน ยางพารา โดยจัดกิจกรรม ฝึกอบรมให้ความรู้ ความเข้าใจกับประชาชนในตำบลวัง ในการพัฒนาผลผลิตทางการเกษตร ให้มีคุณภาพ โดยจ่ายเป็นค่าใช้จ่าย เช่น ค่าวิทยากร ค่าวัสดุ อุปกรณ์ ค่าถ่ายเอกสารค่าอาหาร อาหารว่างและเครื่องดื่มค่าป้ายประชาสัมพันธ์โครงการ ฯลฯ	๒๐,๐๐๐

สรุปผลการติดตามและประเมินผล บัญชีประมาณ พ.ศ. ๒๕๖๓			
ชื่อโครงการ	หน่วยงานที่รับผิดชอบ	การดำเนินงานกิจกรรม	งบตามแผน
๒. โครงการคลองสวยน้ำใส คนไทยมีสุขตำบลวัง	๑๕๐,๐๐๐	เพื่อจ่ายเป็นค่าใช้จ่ายโครงการคลองสวยน้ำใส คนไทยมีสุขตำบลวังโดยการร่วมกันออกพัฒนาแหล่งน้ำในเขตองค์การบริหารส่วนตำบลวัง เช่น ค่าเช่าสัมพันธ์ค่าอาหารและเครื่องดื่ม ค่าวัสดุ อุปกรณ์ และค่าจ้าง ดำเนินการขุดลอกคูระบายน้ำ คลองสาธารณะประโยชน์กำจัดวัชพืช ผักตบชวาและสิ่งกีดขวางทางน้ำและอื่นๆ ที่ส่งผลให้แหล่งน้ำสาธารณะ ประโยชน์ตื่นเงิน น้ำไม่สามารถระบายได้สะดวก	กองช่าง
๓. โครงการอนุรักษ์ทรัพยากรธรรมชาติและสิ่งแวดล้อมชายฝั่งทะเลในพื้นที่ตำบลวัง	สำนักงานปลัด	เพื่อจ่ายเป็นค่าใช้จ่ายอนุรักษ์ทรัพยากรธรรมชาติและสิ่งแวดล้อมชายฝั่งทะเลในพื้นที่ตำบลวัง โดยฝึกอบรมให้ความรู้ นักเรียนเยาวชน ประชาชนในการอนุรักษ์ทรัพยากรธรรมชาติและสิ่งแวดล้อมชายฝั่งทะเล โดยมีค่าใช้จ่าย เช่น ค่าวิทยากร ค่าวัสดุ อุปกรณ์ ค่าป้าย ประชาสัมพันธ์โครงการ ค่าอาหาร อาหารว่าง และเครื่องดื่ม ค่าจ้างจัดสถานที่ และค่าใช้จ่ายอื่นที่จำเป็นที่ใช้ในการจัดโครงการ	๓๐,๐๐๐
๔. โครงการอนุรักษ์พันธุ์กรรมพืชอันเนื่องมาจากพระราชดำริสมเด็จพระเทพรัตนสุดาฯ สยามบรมราชกุมารี	สำนักงานปลัด	เพื่อจ่ายเป็นค่าใช้จ่ายตามโครงการอนุรักษ์พันธุ์กรรมพืชอันเนื่องมาจากพระราชดำริสมเด็จพระเทพรัตนสุดาฯ สยามบรมราชกุมารี ในการดูแล บำรุงรักษาทรัพยากรธรรมชาติและสิ่งแวดล้อมควบคุมและลดมลพิษ ฯลฯ โดยจัดกิจกรรมอบรมให้ความรู้ ความเข้าใจกับประชาชนในการอนุรักษ์พันธุ์พืช พันธุ์ไม้ในท้องถิ่น โดยจ่ายเป็นค่าใช้จ่าย เช่น ค่าวิทยากร ค่าวัสดุ อุปกรณ์ ค่าถ่ายเอกสาร ค่าอาหาร อาหารว่างและเครื่องดื่ม ค่าป้ายประชาสัมพันธ์โครงการ ฯลฯ และรายจ่ายอื่นที่เกี่ยวข้อง	๑๐,๐๐๐

ยุทธศาสตร์ที่ ๓ ด้านการส่งเสริมคุณภาพชีวิต

กลยุทธ์ที่ ๑ แผนงานการศึกษา

กลยุทธ์ที่ ๒ แผนงานสังคมสงเคราะห์ (การส่งเสริมการกีฬาและนันทนาการ)

กลยุทธ์ที่ ๓ แผนงานสังคมสงเคราะห์ (สร้างภูมิคุ้มกันทางสังคมแก่เยาวชนให้มีคุณธรรม จริยธรรม เอื้ออาทรต่อผู้อื่น)

กลยุทธ์ที่ ๓ แผนงานศาสนา วัฒนธรรมและนันทนาการ

กลยุทธ์ที่ ๔ แผนงานสาธารณสุข

กลยุทธ์ที่ ๕ แผนงานสร้างความเข้มแข็งของชุมชน

สรุปผลการติดตามและประเมินผล ประจำปีงบประมาณ พ.ศ. ๒๕๖๓			
ชื่อโครงการ	หน่วยงานที่รับผิดชอบ	การดำเนินงานกิจกรรม	งบประมาณ
๑. โครงการจัดงานวันเด็กแห่งชาติ	สำนักปลัด	เพื่อจ่ายเป็นค่าใช้จ่ายโครงการจัดงานวันเด็กแห่งชาติ ประจำปีพ.ศ.๒๕๖๓ ขององค์การบริหารส่วนตำบลวัง เช่น ค่าป้ายประชาสัมพันธ์ค่าจัดสถานที่ ค่าจ้างเหมาบริการ ค่าอาหาร ค่าอาหารว่างและเครื่องดื่มค่าวัสดุอุปกรณ์ค่าของรางวัล และค่าใช้จ่ายอื่นๆที่เกี่ยวข้อง ฯลฯ	๑๐๐,๐๐๐
๒. โครงการปฐมนิเทศและประชุมผู้ปกครอง คณะกรรมการ ศูนย์พัฒนาเด็กเล็กองค์การบริหารส่วนตำบลวัง	สำนักปลัด	เพื่อจ่ายเป็นค่าใช้จ่ายโครงการปฐมนิเทศและประชุมผู้ปกครองคณะกรรมการศูนย์พัฒนาเด็กเล็กองค์การบริหารส่วนตำบลวังเช่น ค่าป้ายประชาสัมพันธ์ ค่าจัดสถานที่ ค่าจ้างเหมาบริการ ค่าอาหาร ค่าอาหารว่าง และเครื่องดื่ม ค่าวัสดุอุปกรณ์ และค่าใช้จ่ายอื่นๆ ที่เกี่ยวข้อง ฯลฯ	๑๕,๐๐๐
๓. โครงการสนับสนุนค่าใช้จ่ายการบริหารสถานศึกษา	สำนักปลัด	เพื่อเป็นค่าใช้จ่ายการบริหารสถานศึกษา(ค่าอาหารกลางวันสำหรับศูนย์พัฒนาเด็กเล็กขององค์การบริหารส่วนตำบลวัง)จำนวน ๒ ศูนย์ แยกเป็น ๑. ค่าอาหารกลางวันศูนย์พัฒนาเด็กเล็กบ้านดินก้อง เป็นเงิน ๗๘,๔๐๐ บาท เพื่อจ่ายเป็นค่าอาหารกลางวันเด็กของศูนย์พัฒนาเด็กเล็กบ้านดินก้องจำนวน ๑๖ คน อัตราคนละ ๒๐ บาท/วัน จำนวน ๒๕๕ วัน ๒. ค่าอาหารกลางวันศูนย์พัฒนาเด็กเล็กบ้านหาดสมบูรณ์ เป็นเงิน๑๔๒,๑๐๐บาท เพื่อจ่ายเป็นค่าอาหารกลางวันเด็กของศูนย์พัฒนาเด็กเล็กบ้านหาดสมบูรณ์ จำนวน ๒๙ คน อัตราคนละ ๒๐ บาท/วัน จำนวน ๒๕๕ วัน	๒๒๐,๕๐๐

สรุปผลการติดตามและประเมินผล ปีงบประมาณ พ.ศ. ๒๕๖๓			
ชื่อโครงการ	หน่วยงานที่รับผิดชอบ	การดำเนินงานกิจกรรม	งบตามแผน
๔. โครงการสนับสนุนค่าใช้จ่ายการบริหารสถานศึกษาในรายการค่าเครื่องแบบนักเรียน	สำนักปลัด	เพื่อจ่ายเป็นเงินสนับสนุนศูนย์พัฒนาเด็กเล็กบ้านดินก้อง และศูนย์พัฒนาเด็กเล็กบ้านหาดสมุญร์ สำหรับค่าเครื่องแบบนักเรียนให้แก่เด็กปฐมวัยที่มีอายุระหว่าง ๓-๕ ปี ทั้ง ๒ ศูนย์จำนวน ๔๕ คน เป็นเงิน ๑๒,๙๐๐ บาท อัตราคนละ ๓๐๐ บาท/ปี แยกเป็น ๑. ค่าเครื่องแบบนักเรียนของศูนย์พัฒนาเด็กเล็กบ้านดินก้องจำนวน ๑๖ คน เป็นเงิน ๔,๘๐๐ บาท/ปี ๒. ค่าเครื่องแบบนักเรียนของศูนย์พัฒนาเด็กเล็กบ้านหาดสมุญร์จำนวน ๒๙ คน เป็นเงิน ๘,๑๐๐ บาท/ปี	๑๓,๕๐๐
๕. โครงการสนับสนุนค่าใช้จ่ายการบริหารสถานศึกษาในรายการค่าจัดการการเรียนการสอนรายหัว	สำนักปลัด	เพื่อจ่ายเป็นเงินสนับสนุนศูนย์พัฒนาเด็กเล็กบ้านดินก้อง และศูนย์พัฒนาเด็กเล็กบ้านหาดสมุญร์ สำหรับค่าจัดการเรียนการสอนรายหัวของเด็กปฐมวัยให้แก่เด็กปฐมวัย ที่มีอายุระหว่าง ๒-๕ ปี ทั้ง ๒ ศูนย์ จำนวน ๔๕ คน เป็นเงิน ๗๖,๕๐๐ บาท อัตราคนละ ๑,๗๐๐ บาทต่อคน/ปี แยกเป็น ๑. ค่าจัดการเรียนการสอนรายหัวของศูนย์พัฒนาเด็กเล็กบ้านดินก้อง จำนวน ๑๖ คน/ปี เป็นเงิน ๒๗,๒๐๐ บาท ๒. ค่าจัดการเรียนการสอนรายหัวของศูนย์พัฒนาเด็กเล็กบ้านหาดสมุญร์ จำนวน ๒๙ คน/ปี เป็นเงิน ๔๙,๓๐๐ บาท	๗๖,๕๐๐
๖. โครงการสนับสนุนค่าใช้จ่ายการบริหารสถานศึกษาในรายการค่าพัฒนาผู้เรียน	สำนักปลัด	เพื่อจ่ายเป็นเงินสนับสนุนศูนย์พัฒนาเด็กเล็กบ้านดินก้องและศูนย์พัฒนาเด็กเล็กบ้านหาดสมุญร์สำหรับค่าพัฒนาผู้เรียนให้แก่เด็กปฐมวัยที่มีอายุระหว่าง ๓-๕ ปี ทั้ง ๒ ศูนย์จำนวน ๔๕ คนเป็นเงิน ๑๙,๓๕๐ บาท อัตราคนละ ๔๓๐ บาท/ปี แยกเป็น ๑. ค่าพัฒนาผู้เรียนของศูนย์พัฒนาเด็กเล็กบ้านดินก้องจำนวน ๑๖ คน เป็นเงิน ๖,๘๘๐ บาท/ปี ๒. ค่าพัฒนาผู้เรียนของศูนย์พัฒนาเด็กเล็กบ้านหาดสมุญร์ จำนวน ๒๙ คน เป็นเงิน ๑๒,๔๗๐ บาท/ปี	๑๙,๓๕๐

สรุปผลการติดตามและประเมินผล ปีงบประมาณ พ.ศ. ๒๕๖๓			
ชื่อโครงการ	หน่วยงานที่รับผิดชอบ	การดำเนินงานกิจกรรม	งบตามแผน
๗. โครงการสนับสนุนค่าใช้จ่ายการบริหารสถานศึกษาในรายการค่าหนังสือ	สำนักปลัด	<p>เพื่อจ่ายเป็นเงินสนับสนุนศูนย์พัฒนาเด็กเล็กบ้านดินก้อง และศูนย์พัฒนาเด็กเล็กบ้านหาดสมบูรณ์สำหรับค่าหนังสือเรียนของเด็กปฐมวัยให้แก่เด็กปฐมวัยที่มีอายุระหว่าง ๓-๕ ปี ทั้ง ๒ ศูนย์จำนวน ๔๕ คนเป็นเงิน ๙,๐๐๐ บาทอัตราคนละ๒๐๐บาท/ปี แยกเป็น</p> <p>๑.ค่าหนังสือเรียนของศูนย์พัฒนาเด็กเล็กบ้านดินก้องจำนวน๑๖ คน เป็นเงิน ๓,๒๐๐ บาท/ปี</p> <p>๒.ค่าหนังสือเรียนของศูนย์พัฒนาเด็กเล็กบ้านหาดสมบูรณ์จำนวน๒๙ คน เป็นเงิน ๕,๘๐๐ บาท/ปี</p>	๙,๐๐๐
๘. ค่าอาหารเสริม (นม)	สำนักปลัด	<p>เพื่อจ่ายเป็นค่าจัดซื้ออาหารเสริม (นม) ให้กับโรงเรียนในสังกัดคณะกรรมการการศึกษาขั้นพื้นฐาน (สพฐ.) จำนวน ๓ แห่ง และศูนย์พัฒนาเด็กเล็กขององค์การบริหารส่วนตำบลวัง จำนวน ๒ ศูนย์ แยกเป็น</p> <p>๑.ค่าอาหารเสริม (นม) สำหรับโรงเรียนวัดขจรบำรุง ตั้งไว้ ๒๒๔,๑๙๖ บาทเพื่อจ่ายเป็นค่าอาหารเสริม(นม) สำหรับโรงเรียนวัดขจรบำรุง จำนวน ๑๑๗คน อัตราคนละ ๗.๓๗ บาทจำนวน ๒๖๐ วัน</p> <p>๒.ค่าอาหารเสริม(นม) สำหรับโรงเรียนวัดอัมพาวาส ตั้งไว้ ๑๑๓,๐๕๖ บาทเพื่อจ่ายเป็นค่าอาหารเสริม(นม) สำหรับโรงเรียนวัดอัมพาวาส จำนวน ๕๙คน อัตราคนละ ๗.๓๗ บาท จำนวน ๒๖๐ วัน</p> <p>๓.ค่าอาหารเสริม(นม) สำหรับโรงเรียนบ้านดินก้อง ตั้งไว้ ๑๐๓,๔๗๕ บาท เพื่อจ่ายเป็นค่าอาหารเสริม(นม) สำหรับโรงเรียนบ้านดินก้อง จำนวน ๕๔ คน อัตราคนละ๗.๓๗ บาทจำนวน ๒๖๐ วัน</p> <p>๔.ค่าอาหารเสริม (นม) สำหรับศูนย์พัฒนาเด็กเล็กบ้านหาดสมบูรณ์ ตั้งไว้ ๕๕,๕๗๐ บาท เพื่อจ่ายเป็นค่าอาหารเสริม (นม) สำหรับศูนย์พัฒนาเด็กเล็กบ้านหาดสมบูรณ์ จำนวน ๒๙ คน อัตราคนละ ๗.๓๗ บาท จำนวน ๒๖๐ วัน</p> <p>๕. ค่าอาหารเสริม (นม) สำหรับศูนย์พัฒนาเด็กเล็กบ้านดินก้อง ตั้งไว้ ๓๐,๖๖๐ บาท เพื่อจ่ายเป็นค่าอาหารเสริม (นม) สำหรับศูนย์พัฒนาเด็กเล็กบ้านดินก้องจำนวน ๑๖ คน อัตราคนละ ๗.๓๗ บาท จำนวน ๒๖๐ วัน</p>	๕๒๖,๙๕๗

สรุปผลการติดตามและประเมินผล ปีงบประมาณ พ.ศ. ๒๕๖๓			
ชื่อโครงการ	หน่วยงานที่รับผิดชอบ	การดำเนินงานกิจกรรม	งบประมาณ
๙. โครงการอบรมค่ายคุณธรรมจริยธรรมนักเรียนโรงเรียนในตำบลวัง	สำนักปลัด	เพื่อจ่ายเป็นค่าใช้จ่ายโครงการอบรมค่ายคุณธรรมจริยธรรมนักเรียนโรงเรียนในตำบลวัง เพื่อจ่ายเป็น ค่าฝึกอบรมนักเรียน ทั้ง ๓ โรงเรียน ได้แก่โรงเรียนวัดขจรบำรุง โรงเรียนวัดอัมพาวาส โรงเรียนบ้านดินก้อง โดยใช้สถานที่อบรม ณ.โรงเรียนวัดขจรบำรุง เพื่อจ่ายเป็น ค่าใช้จ่าย เช่น ค่าป้ายประชาสัมพันธ์ค่าจัดสถานที่ค่าจ้างเหมาบริการ ค่าอาหารค่าอาหารว่าง และเครื่องดื่ม ค่าวัสดุอุปกรณ์ และค่าใช้จ่ายอื่นๆ	๒๐,๐๐๐
๑๐. โครงการอุดหนุนอาหารกลางวัน	สำนักปลัด	เพื่อจ่ายเป็นค่าอาหารกลางวันให้แก่เด็กอนุบาล และเด็กประถมศึกษา ป.๑-ป.๖ ให้กับโรงเรียนในสังกัดคณะกรรมการการศึกษาขั้นพื้นฐาน (สพฐ.) ในเขตความรับผิดชอบขององค์การบริหารส่วนตำบลวังจำนวน ๓ แห่ง แยกเป็น ๑.อุดหนุนค่าอาหารกลางวัน สำหรับเด็กอนุบาล และเด็กประถมศึกษาป.๑ - ป.๖ ของโรงเรียนสังกัดสำนักงานคณะกรรมการการศึกษาขั้นพื้นฐาน(สพฐ.)ในเขตความรับผิดชอบขององค์การบริหารส่วนตำบลวัง ๑.๑ อุดหนุนค่าอาหารกลางวันโรงเรียนวัดขจรบำรุง เป็นเงิน ๕๖๘,๐๐๐ บาท เพื่อจ่ายเป็นค่าอาหารกลางวันให้แก่เด็กอนุบาล และเด็กประถมศึกษา ป.๑-ป.๖ จำนวน ๑๗ คน อัตราคนละ ๒๐ บาท/วัน จำนวน ๒๐๐ วัน ๑.๒ อุดหนุนค่าอาหารกลางวันโรงเรียนวัดอัมพาวาส เป็นเงิน ๒๓๖,๐๐๐ บาท เพื่อจ่ายเป็นค่าอาหารกลางวันให้แก่เด็กอนุบาล และเด็กประถมศึกษา ป.๑- ป.๖ จำนวน ๕๙ คน อัตรา คนละ ๒๐ บาท/วัน จำนวน ๒๐๐ วัน ๑.๓ อุดหนุนค่าอาหารกลางวันโรงเรียนบ้านดินก้อง เป็นเงิน๒๑๖,๐๐๐ บาทเพื่อจ่ายเป็นค่าอาหารกลางวัน ให้แก่เด็กอนุบาล และเด็กประถมศึกษา ป.๑- ป. จำนวน ๕๔ คน อัตราคนละ ๒๐ บาท/วัน จำนวน๒๐๐ วัน	๙๒๐,๐๐๐

สรุปผลการติดตามและประเมินผล ปีงบประมาณ พ.ศ. ๒๕๖๓			
ชื่อโครงการ	หน่วยงานที่รับผิดชอบ	การดำเนินงานกิจกรรม	งบประมาณ
๑๑. โครงการส่งเสริมอาชีพให้กับผู้พิการ ผู้สูงอายุ ผู้ป่วยเอดส์และผู้ด้อยโอกาสทางสังคม หมู่ที่ ๑- ๘ ตำบลวัง	สำนักปลัด	เพื่อจ่ายเป็นค่าใช้จ่ายโครงการส่งเสริมอาชีพให้กับผู้พิการ ผู้สูงอายุ ผู้ป่วยเอดส์และผู้ด้อยโอกาสทางสังคม หมู่ที่ ๑- ๘ ตำบลวัง โดยการฝึกอบรมและส่งเสริมอาชีพระยะสั้นของผู้พิการ ผู้สูงอายุ ผู้ป่วยเอดส์และผู้ด้อยโอกาสทางสังคม ในพื้นที่ตำบลวัง เช่น ค่าป้ายประชาสัมพันธ์โครงการ ค่าจัดสถานที่ ค่าจ้างเหมาบริการ ค่าอาหาร ค่าอาหารว่างและเครื่องดื่ม ค่าวัสดุ อุปกรณ์ และค่าใช้จ่ายอื่นๆ ที่เกี่ยวข้อง ฯลฯ	๒๐,๐๐๐
๑๒. โครงการจัดส่งนักร้องกีฬาเข้าร่วมแข่งขันกีฬา/กรีฑาเด็กเยาวชน และประชาชนในอำเภอท่าชนะประจำปี ๒๕๖๓	สำนักปลัด	เพื่อจ่ายเป็นค่าใช้จ่ายโครงการจัดส่งนักร้องกีฬาเข้าร่วมแข่งขันกีฬา/กรีฑาเด็กเยาวชน และประชาชน ในอำเภอท่าชนะประจำปี ๒๕๖๓ โดยเป็นค่าใช้จ่ายในการส่งนักร้องกีฬาเข้าร่วม แข่งขันกีฬา/กรีฑาเด็ก เยาวชน และประชาชน ในอำเภอท่าชนะประจำปี ๒๕๖๓ เช่น ค่าตอบแทนผู้ฝึกสอน ค่าตอบแทนผู้ฝึกซ้อมแต่ละประเภทกีฬา ค่าตอบแทนผู้ควบคุมทีม ค่าเบี้ยเลี้ยงนักร้องกีฬา ค่าชุดนักร้องกีฬา ค่าวัสดุ อุปกรณ์ และค่าใช้จ่ายอื่นที่ใช้ในการแข่งขันกีฬา	๑๓๐,๐๐๐
๑๓. อุดหนุนให้องค์การบริหารส่วนตำบลท่าชนะ	สำนักปลัด	เพื่อจ่ายเป็นเงินอุดหนุนให้องค์การบริหารส่วนตำบลท่าชนะ โครงการแข่งขันกีฬา/กรีฑาเด็ก เยาวชน และประชาชน ในระดับอำเภอประจำปี ๒๕๖๓ โดยองค์การบริหารส่วนตำบลท่าชนะ เป็นหน่วยงานหลักและเป็นตัวแทนขององค์กรปกครองส่วนท้องถิ่น และหน่วยงานอื่นในการจัดการแข่งขันกีฬาระดับอำเภอท่าชนะ ประจำปี ๒๕๖๓	๕๐,๐๐๐

สรุปผลการติดตามและประเมินผล-ปีงบประมาณ พ.ศ. ๒๕๖๓			
ชื่อโครงการ	หน่วยงานที่รับผิดชอบ	การดำเนินกิจกรรม	งบประมาณ
๑๔.โครงการสืบสานประเพณีงานวันสงกรานต์	สำนักปลัด	เพื่อจ่ายเป็นค่าใช้จ่ายโครงการสืบสานประเพณีงานวันสงกรานต์วัดถ้ำใหญ่ หมู่ที่ ๕ ตำบลวัง โดยจัดกิจกรรมรดน้ำผู้สูงอายุ แห่ผ้าห่มพระ โดยมีค่าใช้จ่าย เช่น ค่าวัสดุ อุปกรณ์ น้ำหอม น้ำอบ ของขำร่วยผู้สูงอายุ ดอกไม้ค่าอาหารอาหารว่างและเครื่องดื่ม ค่าเวทีค่าเครื่องเสียงค่าป้ายประชาสัมพันธ์โครงการ ฯลฯ และค่าใช้จ่ายอื่นที่จำเป็นที่ใช้ในการจัดโครงการ	๑๐๐,๐๐๐
๑๕.โครงการสืบสานประเพณีท้องถิ่นงานลอยกระทง	สำนักปลัด	เพื่อจ่ายเป็นค่าใช้จ่ายโครงการสืบสานประเพณีท้องถิ่นงานลอยกระทง วัดถ้ำศิลาเตียบ หมู่ที่ ๘ ตำบลวัง โดยมีค่าใช้จ่าย เช่นค่าวัสดุ อุปกรณ์ ค่าของรางวัล เงินรางวัล ค่าอาหาร อาหารว่างและเครื่องดื่ม ค่าป้ายประชาสัมพันธ์โครงการ ค่าจ้างตกแต่งสถานที่ค่าเวที ค่าเครื่องเสียง ฯลฯ และค่าใช้จ่ายอื่นที่จำเป็นที่ใช้ในการจัดโครงการ	๓๐,๐๐๐
๑๖.โครงการประชาสัมพันธ์การท่องเที่ยวในตำบลวัง	สำนักปลัด	เพื่อจ่ายเป็นค่าใช้จ่ายโครงการประชาสัมพันธ์การท่องเที่ยวตำบลวัง เช่น ค่าสื่อประชาสัมพันธ์ข้อมูลการท่องเที่ยวในตำบลวัง ค่าจัดทำป้ายบอกทาง สถานที่ท่องเที่ยว ฯลฯ	๓๐,๐๐๐
๑๗.โครงการสัตว์ปลอดโรค คนปลอดภัย จากโรคพิษสุนัขบ้า ตามพระปณิธาน ศาสตราจารย์ สมเด็จพระเจ้าอยู่หัวมหาวชิราลงกรณบดินทรเดชา (สิงห์ สิงหเสนี) กรมพระศรีสวางควัฒนวรขัตติยราชนารี	สำนักปลัด	เพื่อจ่ายเป็นค่าใช้จ่ายโครงการสัตว์ปลอดโรค คนปลอดภัย จากโรคพิษสุนัขบ้าตามพระปณิธาน ศาสตราจารย์สมเด็จพระเจ้าอยู่หัวมหาวชิราลงกรณบดินทรเดชา (สิงห์ สิงหเสนี) กรมพระศรีสวางควัฒนวรขัตติยราชนารี โดยจัดซื้อวัคซีนวัสดุ อุปกรณ์และค่าใช้จ่ายอื่นที่เกี่ยวข้องในการป้องกันโรคพิษสุนัขบ้า เช่น สุนัข แมว ฯลฯ จำนวน ๑,๔๕๐ ตัวในอัตราตัวละ ๓ บาท ต่อครั้ง โดยสำรวจปีละ ๒ ครั้ง (รวมทั้งปี ๖ บาท) ตามโครงการสัตว์ปลอดโรค คนปลอดภัย จากโรคพิษสุนัขบ้า ตามพระปณิธาน ศาสตราจารย์ สมเด็จพระเจ้าอยู่หัวมหาวชิราลงกรณบดินทรเดชา (สิงห์ สิงหเสนี) กรมพระศรีสวางควัฒนวรขัตติยราชนารี	๔๖,๕๐๐

สรุปผลการติดตามและประเมินผลงบประมาณปี ๒๕๖๓			
ชื่อโครงการ	หน่วยงานที่รับผิดชอบ	การดำเนินงานกิจกรรม	งบตามแผน
๑๘. โครงการอบรมคุ้มครอง ผู้บริโภคระชาชนตำบลวัง	สำนักปลัด	เพื่อจ่ายเป็นค่าใช้จ่ายโครงการอบรมคุ้มครอง ผู้บริโภคระชาชนตำบลวัง เช่น ค่าป้ายระชา สัมพันธ์ ค่าจัดสถานที่ ค่าอาหาร ค่าอาหารว่าง และเครื่องดื่ม ค่าวัสดุ อุปกรณ์และค่าใช้จ่ายอื่น ๆ ที่เกี่ยวข้อง	๒๐,๐๐๐
๑๙. อุดหนุนคณะกรรมการ หมู่บ้านตามโครงการ พระราชดำริ ด้าน สาธารณสุข ในตำบลวัง	สำนักปลัด	เพื่อจ่ายเป็นเงินอุดหนุนคณะกรรมการหมู่บ้าน ตาม โครงการพระราชดำริ ด้านสาธารณสุขสุขใน ตำบลวัง จำนวน ๘ หมู่บ้านๆ ละ ๒๐,๐๐๐ บาท เพื่อจัดทำโครงการตามแนวทาง พระราชดำริ ด้านสาธารณสุข	๑๖๐,๐๐๐
๒๐. โครงการจัดกิจกรรมเฉลิม พระเกียรติพระบาทสมเด็จพระเจ้าอยู่หัวฯ พระเกียรติพระบาทสมเด็จพระเจ้าอยู่หัวฯ	สำนักปลัด	เพื่อจ่ายเป็นค่าใช้จ่ายโครงการจัดกิจกรรมเฉลิม พระเกียรติพระบาทสมเด็จพระเจ้าอยู่หัวฯ โดยดำเนินกิจกรรมประชาสัมพันธ์เชิญชวน อำนวยความสะดวกให้ประชาชนมาร่วมงานรัฐ พิธี พระราชพิธีต่าง ๆ หรือจัดตกแต่งประดับ สถานที่ราชการ เพื่อเฉลิมพระเกียรติ พระบาทสมเด็จพระเจ้าอยู่หัวฯ โดยมีค่าใช้จ่าย เช่น ค่าวัสดุ อุปกรณ์ต่าง ๆ ค่าป้ายประชาสัมพันธ์ โครงการ ค่าอาหารอาหารว่าง และเครื่องดื่มและค่าตกแต่งสถานที่ ค่าตกแต่งดอกไม้ สดค่าผูกผ้าประดับ ธงชาติ ธงตราสัญลักษณ์ พระ บรมสาทิสลักษณ์ ฯลฯ และค่าใช้จ่ายอื่นที่จำเป็นที่ ใช้ในการจัดโครงการ	๓๐,๐๐๐
๒๑. โครงการจัดกิจกรรมเฉลิม พระเกียรติสมเด็จพระนางเจ้าสุทิดาพัชรสุธาพิมล ลักษณ พระบรมราชินี	สำนักปลัด	เพื่อจ่ายเป็นค่าใช้จ่ายสมเด็จพระนางเจ้าสุทิดา พัชรสุธาพิมลลักษณ พระบรมราชินี โดยดำเนิน กิจกรรมประชาสัมพันธ์เชิญชวน อำนวยความสะดวกให้ประชาชนมาร่วมงานรัฐพิธี พระราช พิธีต่างๆ หรือจัดตกแต่งประดับสถานที่ ราชการ เพื่อสมเด็จพระนางเจ้าสุทิดา พัชรสุธา พิมลลักษณ พระบรมราชินีโดยมีค่าใช้จ่าย เช่น ค่าวัสดุอุปกรณ์ต่างๆค่าป้ายประชาสัมพันธ์ โครงการค่าอาหารอาหารว่างและเครื่องดื่มและ ค่าตกแต่งสถานที่ ค่าตกแต่งดอกไม้สด ค่าผูก ผ้าประดับ ธงชาติ ธงตราสัญลักษณ์ ค่าพระบรม สาทิสลักษณ์ฯลฯ และค่าใช้จ่ายอื่นที่จำเป็นที่ใช้ ในการจัดโครงการ	๓๐,๐๐๐

สรุปผลการติดตามและประเมินผล ปีงบประมาณ พ.ศ. ๒๕๖๓			
ชื่อโครงการ	หน่วยงานที่รับผิดชอบ	การดำเนินกิจกรรม	งบประมาณ
๒๒. โครงการฝึกอบรมเชิงปฏิบัติการการจัดทำแผนชุมชน แผนพัฒนาท้องถิ่นขององค์การบริหารส่วนตำบลวัง	สำนักปลัด	เพื่อจ่ายเป็นค่าใช้จ่ายโครงการฝึกอบรมเชิงปฏิบัติการการจัดทำแผนชุมชน แผนพัฒนาท้องถิ่นขององค์การบริหารส่วนตำบลวังเพื่อจ่ายเป็นค่าใช้จ่ายตามโครงการฝึกอบรมเชิงปฏิบัติการการจัดทำแผน แผนชุมชน พัฒนาท้องถิ่น การประสานแผนพัฒนาท้องถิ่นการแก้ไขเพิ่มเติมแผนพัฒนาท้องถิ่นโดยจ่ายเป็นค่าอาหารกลางวัน อาหารว่าง และเครื่องดื่มค่าวัสดุ อุปกรณ์ ค่าถ่ายเอกสาร ค่าป้ายประชาสัมพันธ์ ค่าตอบแทนวิทยากร ค่าจัดเตรียมสถานที่	๒๐,๐๐๐
๒๓. โครงการรณรงค์ป้องกันและแก้ไขปัญหายาเสพติด	สำนักปลัด	เพื่อจ่ายเป็นค่าใช้จ่ายโครงการรณรงค์ป้องกันและแก้ไขปัญหายาเสพติดโดยจัดกิจกรรมฝึกอบรมนักเรียน เยาวชน ประชาชนในตำบลวัง โดยมีค่าใช้จ่าย เช่น ค่าวิทยากร ค่าวัสดุ อุปกรณ์ต่าง ๆ ค่าป้ายประชาสัมพันธ์โครงการค่าอาหาร อาหารว่าง และเครื่องดื่มและค่าจ้างเหมาต่างๆ ค่าใช้จ่ายอื่นที่ จำเป็นที่ใช้ในการจัดโครงการ	๒๐,๐๐๐
๒๔. โครงการส่งเสริมการปกป้องสถาบันสำคัญของชาติ	สำนักปลัด	เพื่อจ่ายเป็นค่าใช้จ่ายโครงการส่งเสริมการปกป้องสถาบันสำคัญของชาติศาสนาพระมหากษัตริย์โดยจัดกิจกรรมอบรม นักเรียน เยาวชนประชาชนในตำบลวัง ในการพิทักษ์รักษาไว้ซึ่งชาติศาสนาพระมหากษัตริย์ เช่น ค่าวิทยากรค่าพาหนะ ค่าวัสดุ อุปกรณ์ต่าง ๆ ค่าป้ายประชาสัมพันธ์โครงการค่าอาหาร และเครื่องดื่ม และค่าจ้างเหมาต่าง ๆ ค่าใช้จ่ายอื่นที่จำเป็นที่ใช้ในการจัดโครงการ	๓๐,๐๐๐
๒๕. โครงการส่งเสริมการเรียนรู้เศรษฐกิจพอเพียงตามแนวพระราชดำริ	สำนักปลัด	เพื่อจ่ายเป็นค่าใช้จ่ายโครงการส่งเสริมการเรียนรู้เศรษฐกิจพอเพียงตามแนวพระราชดำริโดยจัดกิจกรรมอบรมเยาวชนประชาชนในตำบลวัง โดยมีค่าใช้จ่าย เช่น ค่าวิทยากรค่าวัสดุอุปกรณ์ต่าง ๆ ค่าป้ายประชาสัมพันธ์โครงการ ค่าอาหารอาหารว่างและเครื่องดื่ม และค่าจ้างเหมาต่าง ๆ ค่าใช้จ่ายอื่นที่จำเป็นที่ใช้ในการจัดโครงการ	๒๕,๐๐๐

สรุปผลกวัดติดตามและประเมินผลประจำปีงบประมาณ พ.ศ. ๒๕๖๓			
ชื่อโครงการ	หน่วยงานที่รับผิดชอบ	การดำเนินงานกิจกรรม	งบประมาณ
๒๖. โครงการส่งเสริมประชาธิปไตย	สำนักปลัด	เพื่อจ่ายเป็นค่าใช้จ่ายโครงการส่งเสริมประชาธิปไตย โดยจัดกิจกรรมอบรม นักเรียน เยาวชน ประชาชนในตำบลวัง ในการรับรู้และมีส่วนร่วมในประชาธิปไตยโดยมีค่าใช้จ่าย เช่น ค่าวิทยากรค่าวัสดุ อุปกรณ์ต่างๆ ค่าป้าย ประชาสัมพันธ์โครงการ ค่าอาหาร และ เครื่องดื่มและค่าจ้างเหมาต่างๆ ค่าใช้จ่ายอื่นที่จำเป็นที่ใช้ในการจัดโครงการ	๒๕,๐๐๐
๒๗. โครงการส่งเสริมและพัฒนายกระดับตลาดในตำบลวัง	สำนักปลัด	เพื่อจ่ายเป็นค่าใช้จ่ายโครงการส่งเสริมและพัฒนายกระดับตลาดในตำบลวัง ให้มาตรฐานสะอาดปลอดภัย ตามแนวทางขับเคลื่อนตลาดประชารัฐ โดยมีค่าใช้จ่าย เช่น ค่าวัสดุ อุปกรณ์ต่างๆ ค่าป้าย ประชาสัมพันธ์โครงการ ค่าตกแต่ง/ปรับปรุงสถานที่ ค่าวัสดุเผยแพร่ข้อมูลข่าวสาร โดยสื่อประชาสัมพันธ์ชนิดต่าง ๆ ค่าจ้างเหมาต่าง ๆ และ ค่าใช้จ่ายอื่นที่จำเป็นที่ใช้ในการจัดโครงการ	๓๐,๐๐๐
๒๘. โครงการส่งเสริมและพัฒนาศักยภาพสตรีตำบลวัง	สำนักปลัด	เพื่อจ่ายเป็นค่าใช้จ่ายโครงการส่งเสริมและพัฒนาศักยภาพสตรีตำบลวัง โดยจัดกิจกรรมอบรมส่งเสริมอาชีพกลุ่มสตรีในตำบลวัง โดยมีค่าใช้จ่ายเช่น ค่าวิทยากร ค่าวัสดุ อุปกรณ์ต่างๆ ค่าป้ายประชาสัมพันธ์โครงการ ค่าอาหาร อาหารว่างและเครื่องดื่ม และ ค่าจ้างเหมาต่างๆ ค่าใช้จ่ายอื่นที่จำเป็นที่ใช้ในการจัดโครงการ	๒๐,๐๐๐
๒๙. โครงการส่งเสริมและสนับสนุนสร้างความปรองดองและสมานฉันท์ประชาชนตำบลวัง	สำนักปลัด	เพื่อจ่ายเป็นค่าใช้จ่ายโครงการส่งเสริมและสนับสนุนสร้างความปรองดองและสมานฉันท์ประชาชนตำบลวัง โดยดำเนินกิจกรรมฝึกอบรม ประชุม สร้างทัศนคติและจิตสำนึกที่ต้งามในการอยู่ร่วมกันอย่างสมานฉันท์ เช่น ค่าวิทยากรค่าวัสดุ อุปกรณ์ต่าง ๆ ค่าป้าย ประชาสัมพันธ์โครงการ ค่าอาหารและเครื่องดื่มและ ค่าจ้างเหมาต่างๆ ค่าใช้จ่ายอื่นที่จำเป็นที่ใช้ในการจัดโครงการดังกล่าว	๒๐,๐๐๐
๓๐. โครงการส่งเสริมสภาเด็กและเยาวชนตำบลวัง	สำนักปลัด	เพื่อจ่ายเป็นค่าใช้จ่ายในการส่งเสริมสภาเด็กและเยาวชนในตำบลวังให้ได้รับความรู้และทำกิจกรรมร่วมกัน เช่นค่าตอบแทนวิทยากร ค่าประชาสัมพันธ์ ค่าอาหาร อาหารว่างและเครื่องดื่ม ค่าวัสดุอุปกรณ์	๒๐,๐๐๐

สรุปผลการติดตามและประเมินผล ปีงบประมาณ พ.ศ. ๒๕๖๓			
ชื่อโครงการ	หน่วยงานที่รับผิดชอบ	กรณีดำเนินกิจกรรม	งบตามแผน
๓๑. โครงการอบรมคุณธรรม จริยธรรมและความเข้มแข็ง ภายในองค์การบริหารส่วนตำบลวัง	สำนักปลัด	เพื่อจ่ายเป็นค่าใช้จ่ายโครงการอบรมคุณธรรม จริยธรรมและความเข้มแข็งภายในองค์การบริหารส่วนตำบลวัง โดยจัดกิจกรรมอบรมเพื่อส่งเสริมความรู้ ความเข้าใจและยึดมั่นในหลักคุณธรรม จริยธรรม ตามหลักบริหารกิจการบ้านเมืองที่ดี และป้องกันการทุจริตคอร์รัปชันให้แก่ ผู้บริหาร สมาชิกสภา อบต. พนักงานส่วนตำบลโดยจ่ายเป็นค่าใช้จ่ายในการดำเนินกิจกรรมอบรม เช่น ค่าวิทยากร ค่าวัสดุอุปกรณ์ ค่าถ่ายเอกสาร ค่าอาหารอาหารว่างและเครื่องดื่ม ค่าป้ายประชาสัมพันธ์โครงการ ฯลฯและรายจ่ายอื่นที่เกี่ยวข้อง	๑๕,๐๐๐
๓๒. โครงการอบรมให้ความรู้กฎหมายภาคประชาชน และพรบ.ข้อมูลข่าวสาร พ.ศ.๒๕๔๐	สำนักปลัด	เพื่อจ่ายเป็นค่าใช้จ่ายโครงการอบรมให้ความรู้กฎหมายภาคประชาชนและพรบ.ข้อมูลข่าวสาร พ.ศ.๒๕๔๐ โดยจัดกิจกรรมอบรมเพื่อพัฒนาความรู้เกี่ยวกับระเบียบกฎหมายให้แก่ ผู้บริหาร สมาชิกสภาท้องถิ่น พนักงานส่วนตำบล ผู้นำท้องที่ ประชาชน และกลุ่มองค์กรต่าง ๆ โดยจ่ายเป็นค่าใช้จ่ายในการดำเนินกิจกรรมอบรมเช่น ค่าวิทยากร ค่าวัสดุ อุปกรณ์ค่าถ่ายเอกสารค่าอาหารอาหารว่างและเครื่องดื่ม ค่าป้ายประชาสัมพันธ์โครงการ ฯลฯและรายจ่ายอื่นที่เกี่ยวข้อง	๒๐,๐๐๐

ยุทธศาสตร์ที่ ๔ ด้านการส่งเสริมและพัฒนาการท่องเที่ยว

กลยุทธ์ที่ ๑ แผนงานการรักษาความสงบภายใน

กลยุทธ์ที่ ๒ แผนงานส่งเสริมการท่องเที่ยว (พัฒนายกระดับมาตรฐานการบริการและความปลอดภัย)

สรุปผลการติดตามและประเมินผล ปีงบประมาณ พ.ศ. ๒๕๖๑			
ชื่อโครงการ	หน่วยงานที่รับผิดชอบ	การดำเนินงานกิจกรรม	งบประมาณ
๑. โครงการป้องกันและลดอุบัติเหตุทางถนนในช่วงเทศกาลสำคัญ สี่แยกตากคง	สำนักปลัด	เพื่อจ่ายเป็นค่าใช้จ่ายในโครงการป้องกันและลดอุบัติเหตุในช่วงเทศกาลปีใหม่ เทศกาลสงกรานต์ เช่น น้ำดื่ม อาหารว่าง เครื่องดื่มอาหารวัสดุ อุปกรณ์ต่าง ๆ ค่าเดินที่ป้ายประชาสัมพันธ์และค่าใช้จ่ายอื่น ๆ ที่เกี่ยวข้อง	๒๐,๐๐๐
๒. โครงการฝึกอบรมทบทวนอาสาสมัครป้องกันภัยฝ่ายพลเรือน	สำนักปลัด	เพื่อจ่ายเป็นค่าใช้จ่ายโครงการฝึกอบรมทบทวนอาสาสมัครป้องกันภัยฝ่ายพลเรือน ในการทำงานป้องกันและบรรเทาสาธารณภัยต่างๆ โดยมีค่าใช้จ่าย เช่น อาหารว่าง เครื่องดื่ม อาหารวัสดุอุปกรณ์ต่างๆ ป้ายโครงการ ค่าตกแต่งสถานที่อบรม และค่าใช้จ่ายที่จำเป็นสำหรับการจัดทำโครงการ	๓๕,๐๐๐

ยุทธศาสตร์ที่ ๕ ด้านการจัดการทรัพยากร ธรรมชาติและสิ่งแวดล้อม

กลยุทธ์ที่ ๑ แผนงานอนุรักษ์ทรัพยากรธรรมชาติและสิ่งแวดล้อม

สรุปผลการติดตามและประเมินผล ปีงบประมาณ พ.ศ. ๒๕๖๑			
ชื่อโครงการ	หน่วยงานที่รับผิดชอบ	การดำเนินงานกิจกรรม	งบประมาณ
-	-	-	-

ยุทธศาสตร์ที่ ๒ ด้านบริหารจัดการบ้านเมืองที่ดี

กลยุทธ์ที่ ๑ แผนงานบริหารงานทั่วไป (พัฒนาการมีส่วนร่วมของประชาชนในการพัฒนาท้องถิ่น) กลยุทธ์ที่ ๒ แผนงานบริหารงานทั่วไป (พัฒนาโครงสร้างองค์กรให้ทันสมัย)

กลยุทธ์ที่ ๓ แผนงานบริหารงานทั่วไป (พัฒนาบุคลากรให้มีศักยภาพและประสิทธิภาพ)

กลยุทธ์ที่ ๔ แผนงานงบกลาง

สรุปผลการติดตามและประเมินผล ปีงบประมาณ พ.ศ. ๒๕๖๑			
ชื่อโครงการ	หน่วยงานที่รับผิดชอบ	การดำเนินกิจกรรม	งบตามแผน
๑. โครงการ อบต.เคลื่อนที่ บริการประชาชน	สำนักปลัด	เพื่อจ่ายเป็นค่าใช้จ่ายโครงการอบต.เคลื่อนที่ บริการประชาชนเช่นค่าอาหาร ค่าอาหารว่าง เครื่องดื่ม ค่าวัสดุอุปกรณ์ค่าป้ายประชาสัมพันธ์ โครงการและค่าใช้จ่ายอื่น ๆ ที่เกี่ยวข้องและจำเป็นในการดำเนินงาน	๑๕,๐๐๐
๒. โครงการจัดตั้งศูนย์ยุติธรรม ชุมชนตำบลวัง	สำนักปลัด	เพื่อจ่ายเป็นค่าใช้จ่ายโครงการจัดตั้งศูนย์ยุติธรรมชุมชนตำบลวัง เช่น จ่ายเป็นค่าใช้จ่ายต่าง ๆ ภายในศูนย์ยุติธรรมชุมชนองค์การบริหารส่วนตำบลวัง เช่น ค่าป้ายประชาสัมพันธ์ ค่าวัสดุอุปกรณ์	๑๕,๐๐๐
๓. โครงการกิจกรรมอันเป็นการเทิดทูน และปกป้องสถาบัน และการจัดงานรัฐพิธีงานพิธีศาสนา พิธี และงานส่งเสริมประเพณี วัฒนธรรมท้องถิ่น อำเภอท่าชนะ จังหวัดสุราษฎร์ธานี	สำนักปลัด	เพื่อจ่ายเป็นเงินอุดหนุน อำเภอท่าชนะ ตามโครงการกิจกรรมอันเป็นการเทิดทูน และปกป้องสถาบัน และการจัดงานรัฐพิธีงานพิธีศาสนา พิธีและงานส่งเสริมประเพณี วัฒนธรรมท้องถิ่นอำเภอท่าชนะ เช่นกิจกรรมอันเป็นการเทิดทูนและปกป้องสถาบันพระมหากษัตริย์, กิจกรรมในวันสำคัญทางศาสนา งานประเพณีท้องถิ่น รวมทั้งกิจกรรมอื่นๆ อันดำรงไว้ซึ่งประเพณีท้องถิ่นที่ดั้งเดิม และอื่นๆ ตามโครงการกิจกรรมเงินอุดหนุนอำเภอท่าชนะ	๔๐,๐๐๐
๔. ค่าใช้จ่ายโครงการจัดทำแผนที่ภาษีและทะเบียนทรัพย์สิน	กองคลัง	เพื่อจ่ายเป็นค่าใช้จ่ายในการจัดทำโครงการแผนที่ภาษีและทะเบียนทรัพย์สิน และค่าใช้จ่ายอื่น ๆ ที่จำเป็นในการจัดทำโครงการ ให้สามารถจัดเก็บภาษีได้เป็นระบบ	๕๐๐,๐๐๐
๕. ค่าใช้จ่ายโครงการเพิ่มประสิทธิภาพในการจัดเก็บรายได้	กองคลัง	เพื่อจ่ายเป็นค่าใช้จ่ายโครงการเพิ่มประสิทธิภาพในการจัดเก็บรายได้ เช่น ค่าวัสดุ อุปกรณ์ ป้ายประชาสัมพันธ์และค่าใช้จ่ายอื่น ๆ ที่จำเป็นในการจัดทำโครงการ	๕,๐๐๐

สรุปผลการติดตามและประเมินผล ปีงบประมาณ พ.ศ. ๒๕๖๑			
ชื่อโครงการ	หน่วยงานที่รับผิดชอบ	กลยุทธ์/แผนกิจกรรม	งบตามแผน
๖. ค่าใช้จ่ายโครงการอบรมพัฒนาประสิทธิภาพการบริหารงานคลัง	กองคลัง	เพื่อจ่ายเป็นค่าใช้จ่ายโครงการอบรมพัฒนาประสิทธิภาพการบริหารงานคลังในการฝึกอบรมดำเนินการจัดทำระบบบัญชีคอมพิวเตอร์ขององค์การปกครองส่วนท้องถิ่น (e - LAAS) เช่น การเตรียมคอมพิวเตอร์ คำวัสดุอุปกรณ์ ป้ายประชาสัมพันธ์โครงการ ค่าอาหารว่าง เครื่องดื่ม และอาหาร ค่าปรับปรุง อินเทอร์เน็ต ฯลฯ และค่าใช้จ่ายอื่น ๆ ที่จำเป็นในการจัดทำโครงการ	๒๐,๐๐๐

บัญชีรายละเอียดครุภัณฑ์

ครุภัณฑ์	หน่วยงานที่รับผิดชอบ	รายละเอียดของครุภัณฑ์	งบตามแผน
๑. ครุภัณฑ์สำนักงานเก้าอี้แถว	สำนักปลัด	เพื่อจ่ายเป็นค่าใช้จ่ายในการจัดซื้อเก้าอี้แถว จำนวน ๑ ตัวครุภัณฑ์ดังกล่าว (ไม่มีกำหนดในบัญชีมาตรฐานครุภัณฑ์ประจำปี ๒๕๖๒) จึงจัดซื้อ ตามราคาในท้องตลาดคุณลักษณะเฉพาะครุภัณฑ์เบื้องต้น - เก้าอี้แถวเหล็ก มี ๔ ที่นั่ง มีที่เท้าแขน เบาะที่นั่ง และพนักพิงทำด้วยเหล็กแผ่นปั๊มขึ้นรูปเป็นตัวเก้าอี้พ่นสี - เบาะที่นั่งและพนักพิงทำด้วยเหล็กแผ่นปั๊มขึ้นรูปชุบโครเมียมหนา๑.๒ มม. คานรับที่นั่งเป็นเหล็กกล่อง หนา ๑.๕ มม.	๔,๙๐๐
๒. เก้าอี้ทำงาน	สำนักปลัด	เพื่อจ่ายเป็นค่าใช้จ่ายในการจัดซื้อเก้าอี้ทำงาน จำนวน ๔ ตัว (ครุภัณฑ์ดังกล่าวไม่มีกำหนดในบัญชีมาตรฐาน ครุภัณฑ์ ประจำปี ๒๕๖๒) จึงจัดซื้อ ตามราคาในท้องตลาดคุณลักษณะเฉพาะครุภัณฑ์เบื้องต้น - เบาะนั่งและพนักพิงบุฟองน้ำหุ้มด้วยหนังเทียม - มีที่เท้าแขน - ปรับระดับสูง – ต่ำโดยใช้โช๊คแก๊ส หรือไฮดรอลิค - มีล้อเลื่อน ๕ ล้อ	๑๔,๐๐๐

ครุภัณฑ์	หน่วยงานที่รับผิดชอบ	รายละเอียดของครุภัณฑ์	งบประมาณ
<p>๓. คอมพิวเตอร์สำหรับสำนักงาน</p>	<p>สำนักปลัด</p>	<p>เพื่อจ่ายเป็นค่าใช้จ่ายในการจัดซื้อเครื่องคอมพิวเตอร์ All In One สำหรับงานสำนักงาน จำนวน ๒ เครื่อง โดยจัดซื้อให้แก่ศูนย์พัฒนาเด็กเล็ก บ้านดินก้องและศูนย์พัฒนาเด็กเล็กบ้านหาดสมิบุรณ์ (ครุภัณฑ์ดังกล่าวกำหนดตามเกณฑ์ราคากลางและคุณลักษณะพื้นฐานครุภัณฑ์คอมพิวเตอร์ ประจำปี ๒๕๖๒)</p> <p>คุณลักษณะพื้นฐาน</p> <ul style="list-style-type: none"> - มีหน่วยประมวลผลกลาง (CPU) ไม่น้อยกว่า ๒ แกนหลัก (๒ core)หรือ ๔ แกนเสมือน (๔ Thread) โดยมีความเร็วสัญญาณนาฬิกาพื้นฐาน ไม่น้อยกว่า ๒.๔ GHz จำนวน ๑ หน่วย - หน่วยประมวลผลกลาง (CPU) มี หน่วยความจำแบบ Cache Memory ขนาดไม่น้อยกว่า ๓ MB - มีหน่วยความจำหลัก (RAM) ชนิด DDR๔หรือดีกว่า มีขนาดไม่น้อยกว่า ๔ GB - มีหน่วยจัดเก็บข้อมูล (Hard Drive) ชนิด SATA หรือดีกว่าขนาดความจุไม่น้อยกว่า ๑ TBหรือชนิด Solid State Driveขนาดความจุไม่น้อยกว่า ๑๒๐ GB จำนวน ๑ หน่วย - มี DVD-RW หรือดีกว่า จำนวน ๑ หน่วย - มีช่องเชื่อมต่อระบบเครือข่าย (Network Interface) แบบ๑๐/๑๐๐/๑๐๐๐ Base-T หรือดีกว่า จำนวน ไม่น้อยกว่า ๑ ช่อง - มีช่องเชื่อมต่อ (Interface) แบบ USB ๒.๐ หรือดีกว่า ไม่น้อยกว่า ๓ ช่อง 	<p>๒,๕๐๐</p>
<p>๔. เครื่องสำรองไฟฟ้า.</p>	<p>สำนักปลัด</p>	<p>เพื่อจ่ายเป็นค่าใช้จ่ายในการจัดซื้อเครื่องสำรองไฟฟ้าขนาด ๘๐๐ VAจำนวน ๑ เครื่อง (ครุภัณฑ์ดังกล่าวกำหนดตามเกณฑ์ราคากลางและคุณลักษณะพื้นฐานครุภัณฑ์คอมพิวเตอร์ ประจำปี ๒๕๖๒)</p> <p>คุณลักษณะพื้นฐาน</p> <ul style="list-style-type: none"> - มีกำลังไฟฟ้านอกไม่น้อยกว่า ๘๐๐ VA (๔๘๐ Watts) - สามารถสำรองไฟฟ้าได้ไม่น้อยกว่า ๑๕ นาที 	<p>๑๗,๐๐๐</p>

ครุภัณฑ์	หน่วยงงานที่ รับผิดชอบ	รายละเอียด ของครุภัณฑ์	งบประมาณ
๕. ครุภัณฑ์สำนักงาน เก้าอี้ทำงาน	ศูนย์พัฒนาเด็ก เล็กบ้านหาด สมบูรณ์	เพื่อจ่ายเป็นค่าใช้จ่ายในการจัดซื้อเก้าอี้ ทำงาน จำนวน ๒ ตัวโดยจัดซื้อให้แก่ศูนย์พัฒนา เด็กเล็กบ้านหาดสมบูรณ์ (ครุภัณฑ์ดังกล่าว ไม่มี กำหนดในบัญชีมาตรฐานครุภัณฑ์ ประจำปี ๒๕๖๒) จึงจัดซื้อตามราคาในท้องตลาด คุณลักษณะเฉพาะครุภัณฑ์เบื้องต้น - เบาะนั่งและพนักพิงบุฟองน้ำหุ้มด้วยหนังเทียม - มีที่เท้าแขน - ปรับระดับสูง - ต่ำโดยใช้โช๊คแก๊สหรือไฮดรอลิก - มีล้อเลื่อน ๕ ล้อ	๗,๐๐๐
๖. ชุดโต๊ะอนุบาลพร้อมเก้าอี้	ศูนย์พัฒนาเด็ก เล็กบ้านดินก้อง	เพื่อจ่ายเป็นค่าใช้จ่ายในการจัดซื้อชุดโต๊ะอนุบาล พร้อมเก้าอี้ (ลามิเนตสี) จำนวน ๓ ชุด (ครุภัณฑ์ดังกล่าวไม่มีกำหนดในบัญชีมาตรฐาน ครุภัณฑ์ ประจำปี ๒๕๖๒) จึงจัดซื้อตามราคาใน ท้องตลาดคุณลักษณะเฉพาะครุภัณฑ์เบื้องต้น (โต๊ะอนุบาลพร้อมเก้าอี้ ๑ ชุด) ประกอบด้วย - โต๊ะนักเรียนอนุบาล ๑ ตัวพร้อมเก้าอี้ อนุบาล ๑๐ ตัว - โครงสร้างขนาดโต๊ะ ๖๐ x ๑๘๐ x ๕๕ ซม. ทำจากเหล็กกลม ๒ นิ้ว หนา ๑.๒ มม. ไม้ปาร์ติ เก็ลบอร์ดปิดผิวพอเมก้าสีขาวหรือสีอื่นที่มีขาย ท้องตลาด - พร้อมเก้าอี้อนุบาลขนาด ๒๕ x ๒๘ x ๕๔ ซม. ทำจากเหล็กกลม ๖ หุน หนา ๑ มม. ที่นั่งและพนักพิงไม้กรุผิวพ อเมก้าสีขาว หรือสีอื่นที่มีขายท้องตลาด	๑๔,๗๐๐
๗. โต๊ะคอมพิวเตอร์	ศูนย์พัฒนาเด็ก เล็กบ้านหาด สมบูรณ์	เพื่อจ่ายเป็นค่าใช้จ่ายในการจัดซื้อโต๊ะ คอมพิวเตอร์ จำนวน ๑ ตัวโดยจัดซื้อให้แก่ศูนย์ พัฒนาเด็กเล็กบ้านหาดสมบูรณ์ (ครุภัณฑ์ ดังกล่าว ไม่มีกำหนดในบัญชีมาตรฐาน ครุภัณฑ์ ประจำปี ๒๕๖๒) จึงจัดซื้อตามราคาใน ท้องตลาด คุณลักษณะเฉพาะครุภัณฑ์เบื้องต้น - โครงสร้างทำจากไม้ปาร์ติเก็ลบอร์ด - Top หน้าโต๊ะหนา ๒๘ มม. ปิดผิวด้วยวัสดุ PVC - กันน้ำและรอยขีดข่วน	๑,๕๐๐

ครุภัณฑ์	หน่วยงานที่ รับผิดชอบ	รายละเอียด ของครุภัณฑ์	งบตามแผน
๘. พัดลมแบบตั้งพื้น	ศูนย์พัฒนาเด็ก เล็กบ้านหาด สมบูรณ	เพื่อจ่ายเป็นค่าใช้จ่ายในการจัดซื้อพัดลมแบบ ตั้งพื้น จำนวน ๒ เครื่อง โดยจัดซื้อให้แก่ศูนย์ พัฒนาเด็กเล็กบ้านหาดสมบูรณครุภัณฑ์ ดังกล่าว (ไม่มีกำหนดในบัญชีมาตรฐาน ครุภัณฑ์ ประจำปี ๒๕๖๒) จึงจัดซื้อตามราคาในท้องตลาด คุณลักษณะเฉพาะครุภัณฑ์เบื้องต้น - ใบพัดขนาด ๑๘ นิ้ว แบบ ๓ ใบพัด - ปรับแรงลมได้ ๓ ระดับ - สามารถใช้งานกับไฟฟ้าในบ้านได้ - แรงดันไฟฟ้า : ๒๒๐ โวลต์	๓,๘๐๐
๙. พัดลมแบบติดผนัง	ศูนย์พัฒนาเด็ก เล็กบ้านดินก้อง	เพื่อจ่ายเป็นค่าใช้จ่ายในการจัดซื้อพัดลมแบบ ติดผนัง จำนวน ๒ เครื่องโดยจัดซื้อให้แก่ศูนย์ พัฒนาเด็กเล็กบ้านดินก้อง(ครุภัณฑ์ดังกล่าวไม่ มีกำหนดในบัญชีมาตรฐานครุภัณฑ์ ประจำปี ๒๕๖๒) จึงจัดซื้อ ตามราคาในท้องตลาด คุณลักษณะเฉพาะครุภัณฑ์เบื้องต้น - ใบพัดขนาด๑๘ นิ้ว แบบ๓ ใบพัด - ปรับแรงลมได้ ๓ระดับ - มีระบบ THERMO FUSE ตัดไฟทันที เมื่อ ความร้อนสูงหรือกระแสไฟฟ้าลัดวงจร - ประหยัดไฟเบอร์ ๕ - สามารถใช้งานกับไฟฟ้าในบ้านได้ - แรงดันไฟฟ้า : ๒๒๐ โวลต์ - ชนิดหัวปลั๊กไฟ : ๒ ขา	๓,๒๐๐
๑๐. कुलเลอร์น้ำดื่ม	ศูนย์พัฒนาเด็ก เล็กบ้านหาด สมบูรณ ศูนย์พัฒนาเด็ก เล็กบ้านดินก้อง	เพื่อจ่ายเป็นค่าใช้จ่ายในการจัดซื้อकुलเลอร์น้ำ ดื่มจำนวน ๒ ใบโดยจัดซื้อให้แก่ศูนย์พัฒนาเด็ก เล็กบ้านดินก้อง และศูนย์พัฒนาเด็กเล็กบ้าน หาดสมบูรณ (ครุภัณฑ์ดังกล่าวไม่มีกำหนดใน บัญชี มาตรฐานครุภัณฑ์ประจำปี๒๕๖๒) จึงจัดซื้อ ตามราคาในท้องตลาดคุณลักษณะเฉพาะ ครุภัณฑ์เบื้องต้น - कुलเลอร์น้ำดื่มถึงสแตนเลส ขนาดเส้นผ่านศูนย์กลาง ๒๘ ซม. - ติดตั้งหัวก๊อกน้ำสำหรับกดน้ำ ๑ หัวจ่าย	๗,๐๐๐

ครุภัณฑ์	หน่วยงานที่รับผิดชอบ	รายละเอียดของครุภัณฑ์	งบประมาณ
๑๑. คอมพิวเตอร์สำหรับสำนักงาน	ศูนย์พัฒนาเด็กเล็กบ้านหาดสมบูรณ ศูนย์พัฒนาเด็กเล็กบ้านดินก้อง	<p>เพื่อจ่ายเป็นค่าใช้จ่ายในการจัดซื้อเครื่องคอมพิวเตอร์ All In One สำหรับงานสำนักงาน จำนวน ๒ เครื่อง โดยจัดซื้อให้แก่ศูนย์พัฒนาเด็กเล็กบ้านดินก้องและศูนย์พัฒนาเด็กเล็กบ้านหาดสมบูรณ (ครุภัณฑ์ดังกล่าวกำหนดตามเกณฑ์ราคากลางและคุณลักษณะพื้นฐานครุภัณฑ์คอมพิวเตอร์ ประจำปี ๒๕๖๒)</p> <p>คุณลักษณะพื้นฐาน</p> <ul style="list-style-type: none"> - มีหน่วยประมวลผลกลาง (CPU) ไม่น้อยกว่า ๒ แกนหลัก (๒ core) หรือ ๔ แกนเสมือน (๔ Thread) โดยมีความเร็วสัญญาณนาฬิกาพื้นฐานไม่น้อยกว่า ๒.๔ GHz จำนวน ๑ หน่วย - หน่วยประมวลผลกลาง (CPU) มี หน่วยความจำแบบ Cache Memory ขนาดไม่น้อยกว่า ๓ MB - มีหน่วยความจำหลัก (RAM) ชนิด DDR๔ หรือดีกว่า มีขนาดไม่น้อยกว่า ๔ GB - มีหน่วยจัดเก็บข้อมูล (Hard Drive) ชนิด SATA หรือดีกว่าขนาดความจุไม่น้อยกว่า ๑ TB หรือชนิด Solid State Drive ขนาดความจุไม่น้อยกว่า ๑๒๐ GB จำนวน ๑ หน่วย - มี DVD-RW หรือดีกว่า จำนวน ๑ หน่วย - มีช่องเชื่อมต่อระบบเครือข่าย (Network Interface) แบบ ๑๐/๑๐๐/๑๐๐๐ Base-T หรือดีกว่า จำนวนไม่น้อยกว่า ๑ ช่อง - มีช่องเชื่อมต่อ (Interface) แบบ USB ๒.๐ หรือดีกว่า ไม่น้อยกว่า ๓ ช่อง 	๓๔,๐๐๐

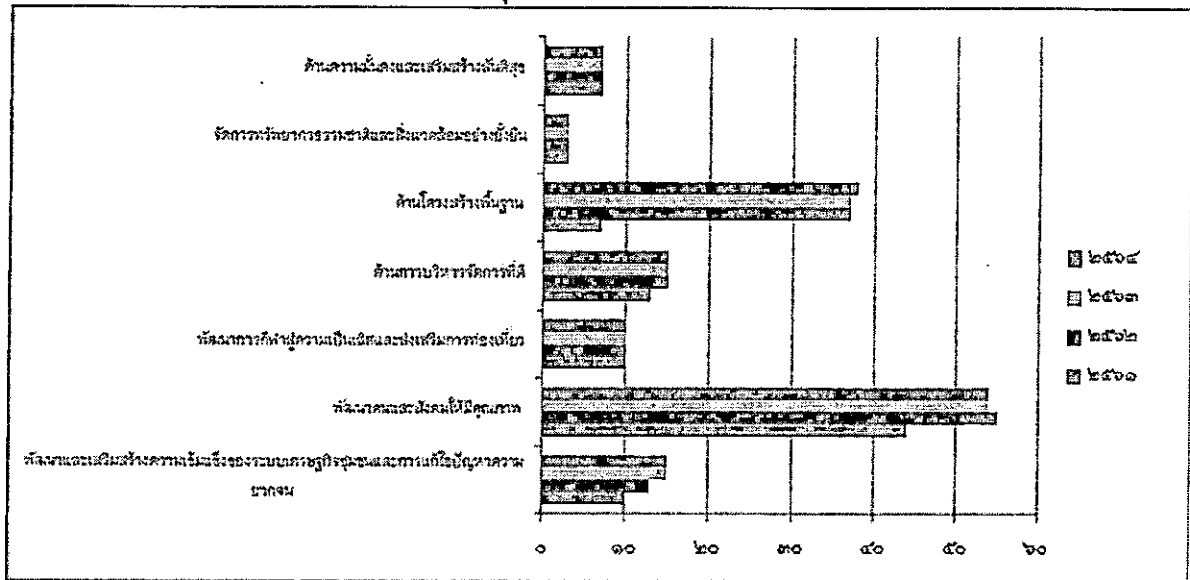
ครุภัณฑ์	หน่วยงานที่ รับผิดชอบ	รายละเอียด ของครุภัณฑ์	งบประมาณ
๑๒. เครื่องพิมพ์ชนิดเลเซอร์	ศูนย์พัฒนาเด็ก เล็กบ้านดินก้อง	<p>เพื่อจ่ายเป็นค่าใช้จ่ายในการจัดซื้อเครื่องพิมพ์ชนิดเลเซอร์จำนวน ๑ เครื่อง (ครุภัณฑ์ดังกล่าวกำหนดตามเกณฑ์ราคากลางและคุณลักษณะพื้นฐานครุภัณฑ์คอมพิวเตอร์ประจำปี พ.ศ. ๒๕๖๒)</p> <p>คุณลักษณะพื้นฐาน</p> <ul style="list-style-type: none"> - มีความละเอียดในการพิมพ์ไม่น้อยกว่า ๖๐๐x๖๐๐ dpi - มีความเร็วในการพิมพ์ร่างไม่น้อยกว่า ๑๘ หน้าต่อนาที (ppm) - มีหน่วยความจำ (Memory) ขนาดไม่น้อยกว่า ๘ MB - มีช่องเชื่อมต่อ (Interface) แบบ USB ๒.๐ หรือดีกว่า จำนวนไม่น้อยกว่า ๑ ช่อง - มีถาดใส่กระดาษได้ไม่น้อยกว่า ๑๕๐ แผ่น - สามารถใช้ได้กับ A๔, Letter, Legal และ Custom 	๒,๖๐๐
๑๓. เครื่องสำรองไฟฟ้า	ศูนย์พัฒนาเด็ก เล็กบ้านหาด สมบูรณ์ ศูนย์พัฒนาเด็ก เล็กบ้านดินก้อง	<p>เพื่อจ่ายเป็นค่าใช้จ่ายในการจัดซื้อเครื่องสำรองไฟฟ้า ขนาด ๘๐๐ VA จำนวน ๒ เครื่อง โดยจัดซื้อให้แก่ศูนย์พัฒนาเด็กเล็กบ้านดินก้อง</p> <p>และศูนย์พัฒนาเด็กเล็กบ้านหาดสมบูรณ์ครุภัณฑ์ดังกล่าว (กำหนดตามเกณฑ์ราคากลางและคุณลักษณะพื้นฐานครุภัณฑ์คอมพิวเตอร์ ประจำปี ๒๕๖๒)</p> <p>คุณลักษณะพื้นฐาน</p> <ul style="list-style-type: none"> - มีกำลังไฟฟ้าด้านนอกไม่น้อยกว่า ๘๐๐ VA (๔๘๐ Watts) - สามารถสำรองไฟฟ้าได้ไม่น้อยกว่า ๑๕ นาที 	๕,๐๐๐
๑๔. เครื่องสูบน้ำแบบจุ่ม (Submersible Pump)	กองช่าง	<p>เพื่อเป็นค่าจัดซื้อเครื่องสูบน้ำแบบจุ่ม (Submersible Pump) รวม ๔ ชุด (ราคาตามท้องตลาดซึ่งไม่ได้ระบุราคาไว้ในราคามาตรฐานครุภัณฑ์) คุณลักษณะเฉพาะครุภัณฑ์เบื้องต้น</p> <ul style="list-style-type: none"> - เป็นเครื่องสูบน้ำแบบหอยโข่ ไซมอเตอร์ไฟฟ้าขนาด ๒ แรงม้า ๑๖ โใบพัดพร้อมอุปกรณ์ ใช้งานครบชุด- ขนาดท่อส่งไม่น้อยกว่า ๒ นิ้ว- ปริมาณน้ำที่สูบได้ไม่น้อยกว่า ๑,๑๐๐ ลิตร/นาที- ส่งน้ำได้สูงไม่ต่ำกว่า ๑๓.๕๐ เมตร หรือ ประมาณ ๔๕ ฟุต อุปกรณ์ประกอบเครื่องสูบน้ำ และขอมอเตอร์ไฟฟ้าครบชุดพร้อมใช้งาน 	๑๐๐,๐๐๐

ครุภัณฑ์	หน่วยงานที่รับผิดชอบ	รายละเอียดของครุภัณฑ์	งบประมาณ
๑๕. เครื่องสูบน้ำมอเตอร์ไฟฟ้า	กองช่าง	<p>เพื่อเป็นค่าจัดซื้อเครื่องสูบน้ำแบบมอเตอร์ไฟฟ้า รวม ๔ เครื่อง(ราคาตามท้องตลาดซึ่งไม่ได้ระบุราคาไว้ในราคามาตรฐานครุภัณฑ์) คุณลักษณะเฉพาะครุภัณฑ์เบื้องต้น</p> <ul style="list-style-type: none"> - เป็นเครื่องสูบน้ำแบบหอยโข่งใช้มอเตอร์ไฟฟ้า ขนาด ๓ แรงม้า - ขนาดท่อส่งไม่น้อยกว่า ๓ นิ้ว (๗๕ มิลลิเมตร) - ปริมาณน้ำที่สูบได้ไม่น้อยกว่า ๑,๑๓๐ ลิตร/นาที่ - ส่งน้ำได้สูงไม่ต่ำกว่า ๙ เมตรหรือ ประมาณ ๓๐ ฟุต - อุปกรณ์ประกอบเครื่องสูบน้ำ และของมอเตอร์ไฟฟ้าครบชุดพร้อมใช้งาน 	๙๐,๐๐๐
๑๖. เครื่องปั่นไฟฟ้า	กองช่าง	<p>เพื่อเป็นค่าใช้จ่ายในการจัดซื้อเครื่องปั่นไฟฟ้า รวม ๑ เครื่อง(ราคาตามท้องตลาดซึ่งไม่ได้ระบุราคาไว้ในราคามาตรฐานครุภัณฑ์) คุณลักษณะเฉพาะครุภัณฑ์เบื้องต้น</p> <ul style="list-style-type: none"> - กำลังเครื่องยนต์ ๑๓ แรงม้า - ชนิดเครื่องยนต์ เบนซิน ๔ จังหวะ - ระบบสตาร์ททฤษฎีแจสตาร์ท/เชือกดึงสตาร์ท - แรงดันไฟฟ้า ๒๒๐/๑๑๐ V - ความถี่คลื่นไฟฟ้า ๕๐/๖๐ Hz - ใช้ได้กับเครื่องมือไฟฟ้าทุกชนิด 	๒๕,๐๐๐
๑๗. เครื่องสำรองไฟฟ้า	กองช่าง	<p>เพื่อจ่ายเป็นค่าใช้จ่ายในการจัดซื้อเครื่องสำรองไฟฟ้า ขนาด ๘๐๐ VA จำนวน ๑ เครื่อง (ครุภัณฑ์ดังกล่าวกำหนดตามเกณฑ์ราคากลางและคุณลักษณะพื้นฐานครุภัณฑ์คอมพิวเตอร์ประจำปี ๒๕๖๒) คุณลักษณะพื้นฐาน</p> <ul style="list-style-type: none"> - มีกำลังไฟฟ้านอกไม่น้อยกว่า ๘๐๐ VA (๘๘๐ Watts) - สามารถสำรองไฟฟ้าได้ไม่น้อยกว่า ๑๕ นาที 	๒,๕๐๐

การวัดผลในเชิงปริมาณและเชิงคุณภาพ

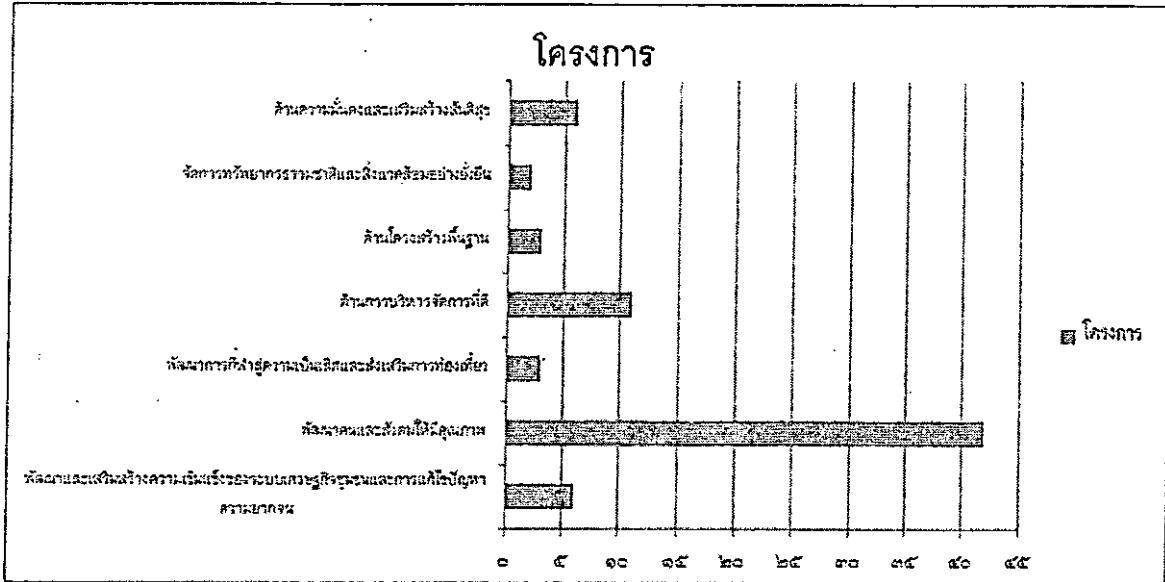
องค์การบริหารส่วนตำบลวัง ได้ผลสรุปการวัดผลในเชิงปริมาณและเชิงคุณภาพ โดยใช้รูปแบบเชิงพรรณนาอธิบายเชิงสถิติ รูปภาพ กราฟ ข้อมูลต่างๆ จากระบบอีแพลน (E-PLAN) ดังนี้

การสรุปสถานการณ์การพัฒนา



ยุทธศาสตร์	โครงการ	งบประมาณตามข้อบัญญัติ
1.ยุทธศาสตร์การพัฒนาปรับปรุงโครงสร้างพื้นฐาน	๙	๒,๔๑๕,๐๐๐
2. ยุทธศาสตร์การพัฒนาด้านเศรษฐกิจ	๘	๔๙๕,๐๐๐
3.ยุทธศาสตร์ด้านการส่งเสริมคุณภาพชีวิต	๓๓	๒,๘๘๑,๐๐๗
4.ยุทธศาสตร์ด้านการส่งเสริมและพัฒนาการท่องเที่ยว	๒	๕๕,๐๐๐
5. ยุทธศาสตร์ด้านการจัดการทรัพยากร ธรรมชาติและสิ่งแวดล้อม	-	-
6. ยุทธศาสตร์ด้านบริหารจัดการบ้านเมืองที่ดี	๑๒	๙,๔๖๖,๐๐๐
รวม	๖๔	๑๕,๓๑๒,๐๐๗

ความสำเร็จการพัฒนาตามเป้าหมาย (ผลผลิตของโครงการ)



การประเมินผลการนำแผนพัฒนาท้องถิ่นไปปฏิบัติในเชิงปริมาณและเชิงคุณภาพ

ความสำเร็จการพัฒนาตามโครงการพัฒนาท้องถิ่น

ความสำเร็จในโครงการพัฒนาท้องถิ่นว่าสำเร็จอย่างไร แสดงให้เห็นผลทั้งรูปธรรม นามธรรม ตัวเลข สถิติ ฯลฯ เพื่ออธิบายที่ดำเนินการได้จริงและไม่สามารถดำเนินการได้มีองค์ประกอบ ความสัมพันธ์ของ Demand/Supply เมื่อองค์การบริหารส่วนตำบลบริหารจัดการโครงการที่เกี่ยวข้องเศรษฐกิจ การพัฒนารายได้ การสร้างรายได้ การใช้อุปสงค์ (Demand) อุปทาน (Supply) Over Supply มาเป็นประเด็นวิเคราะห์ เทียบเคียงเปรียบเทียบ จึงเป็นข้อสำคัญในการติดตามและประเมินผลแผนพัฒนาท้องถิ่นในสรุปผลการพัฒนาท้องถิ่นในภาพรวมได้อย่างลงตัวในยุคปัจจุบัน

การเป็น Global ในการพัฒนาท้องถิ่นก็คือโลกเป็น โลกาภิวัตน์เป็นสากล Global planning การวางแผนระดับสากล Globalization โลกาภิวัตน์ Localization ที่เกิดผลจริงในท้องถิ่นนำไปสู่ Global เป็น Trend อันเป็นแนวโน้มแนวทางที่จะเกิดขึ้น สมัยนิยมของคนไทย คนในท้องถิ่นจะเกิดการพัฒนาหรือการโน้มเอียงที่จะทำปฏิบัติจนเป็นที่นิยม

ความสำเร็จที่เกิดจากตัวชี้วัด แสดงตัวชี้วัด (Key Performance Indicators : KPIs) ที่วัดได้จริง ไม่จริงในโครงการพัฒนาท้องถิ่น

ส่วนที่ ๓

ผลการวิเคราะห์การติดตามและประเมินผล

๓.๑ ผลการพิจารณาการติดตามและประเมินผลยุทธศาสตร์เพื่อความสอดคล้องแผนพัฒนาท้องถิ่น

ผลการให้คะแนนยุทธศาสตร์ขององค์การบริหารส่วนตำบลวัง เป็นดังนี้

ประเด็นการพิจารณา	คะแนนเต็ม	คะแนนที่ได้	ร้อยละของคะแนนเต็ม
๑. ข้อมูลสภาพทั่วไปขององค์กรปกครองส่วนท้องถิ่น	๒๐	๑๕	๗๕.๐๐
๒. การวิเคราะห์สภาพการณ์และศักยภาพ	๑๕	๑๕	๑๐๐
๓. ยุทธศาสตร์ ประกอบด้วย	๖๕	๖๒	๙๕.๓๘
๓.๑ ยุทธศาสตร์ขององค์การบริหารส่วนตำบลวัง	๑๐	๑๐	๑๐๐
๓.๒ ยุทธศาสตร์ขององค์กรปกครองส่วนท้องถิ่นในเขตจังหวัด	๑๐	๑๐	๑๐๐
๓.๓ ยุทธศาสตร์จังหวัด	๑๐	๑๐	๑๐๐
๓.๔ วิสัยทัศน์	๕	๕	๑๐๐
๓.๕ กลยุทธ์	๕	๕	๑๐๐
๓.๖ เป้าประสงค์ของแต่ละประเด็นยุทธศาสตร์	๕	๕	๑๐๐
๓.๗ จุดยืนทางยุทธศาสตร์	๕	๕	๑๐๐
๓.๘ แผนงาน	๕	๕	๑๐๐
๓.๙ ความเชื่อมโยงของยุทธศาสตร์ในภาพรวม	๕	๕	๑๐๐
๓.๑๐ ผลผลิต/โครงการ	๕	๓	๖๐
รวม	๑๐๐	๙๒	๙๒

๑. พบว่าประเด็น การวิเคราะห์สภาพการณ์และศักยภาพ ได้คะแนนสูงสุด ๑๐๐ คะแนน คิดเป็นร้อยละ ๑๐๐ ของคะแนน และคิดเป็นร้อยละ ๙๒ ของคะแนนในภาพรวมทั้งหมด

ที่เป็นเช่นนั้น/เหตุผล เพราะการวิเคราะห์สภาพองค์กร หรือหน่วยงานในปัจจุบัน เพื่อค้นหา จุดแข็ง จุดเด่น จุดด้อย หรือสิ่งทีอาจเป็นปัญหาสำคัญในการดำเนินงานสู่สภาพที่ต้องการในอนาคต การดำเนินงานขององค์กรหลักการสำคัญของ SWOT ก็คือการวิเคราะห์โดยการสำรวจจากสภาพการณ์ ๒ ด้าน คือ สภาพการณ์ภายในและสภาพการณ์ภายนอก ดังนั้นการวิเคราะห์ SWOT จึงเรียกได้ว่าเป็น การวิเคราะห์สภาพการณ์ (Situation Analysis) ซึ่งเป็นการวิเคราะห์จุดแข็ง จุดอ่อน เพื่อให้รู้ตนเอง (รู้เรา) รู้จักสภาพแวดล้อม (รู้เขา) ชัดเจน และวิเคราะห์โอกาส-อุปสรรค การวิเคราะห์ปัจจัยต่างๆ ทั้งภายนอกและภายในองค์กร ซึ่งจะช่วยให้ผู้บริหารขององค์กรทราบถึงการเปลี่ยนแปลงต่างๆ ที่เกิดขึ้นภายนอกองค์กร ทั้งสิ่งทีได้เกิดขึ้นแล้วและแนวโน้มการเปลี่ยนแปลงในอนาคต การกำหนดกลยุทธ์และการดำเนินตามกลยุทธ์ขององค์กรระดับองค์กรทีเหมาะสมต่อไป ความสามารถภายในทีถูกใช้ประโยชน์เพื่อการบรรลุในทางกลับกัน อุปสรรคทางสภาพแวดล้อมจะเป็นสถานการณ์ทีขัดขวางการบรรลุเป้าหมายขององค์กร

รายละเอียดการให้คะแนนยุทธศาสตร์ขององค์การบริหารส่วนตำบลวัง ในแต่ละประเด็นเป็น
 ดังนี้แนวทางเบื้องต้นในการให้คะแนนแนวทางการพิจารณาการติดตามและประเมินผลยุทธศาสตร์เพื่อความ
 สอดคล้องแผนพัฒนาท้องถิ่นขององค์กรปกครองส่วนท้องถิ่น ในแต่ละประเด็นเป็นดังนี้

ลำดับ	ประเด็นพิจารณา	คะแนน เต็ม	คะแนน ที่ได้	ร้อยละของ คะแนนเต็ม
๑	ข้อมูลสภาพทั่วไปและข้อมูลพื้นฐานขององค์การบริหาร ส่วนตำบลวัง	๒๐	๑๘	๙๐
	๑.๑ ข้อมูลเกี่ยวกับด้านกายภาพ เช่น ที่ตั้งของหมู่บ้าน/ ชุมชน/ตำบล ลักษณะภูมิประเทศ ลักษณะภูมิอากาศ ลักษณะของดิน ลักษณะของแหล่งน้ำ ลักษณะของไม้/ป่า ไม้ ฯลฯ ด้านการเมือง/การปกครอง เช่น เขตการปกครอง การเลือกตั้ง ฯลฯ	๓	๓	๑๐๐
	๑.๒ ข้อมูลเกี่ยวกับด้านการเมือง/การปกครอง เช่น เขต การปกครอง การเลือกตั้ง ฯลฯ ประชากร เช่น ข้อมูล เกี่ยวกับจำนวนประชากร และช่วงอายุและจำนวน ประชากร ฯลฯ	๒	๑	๕๐
	๑.๓ ข้อมูลเกี่ยวกับสภาพทางสังคม เช่น การศึกษา สาธารณสุข อาชญากรรม ยาเสพติด การสังคม สงเคราะห์ ฯลฯ	๒	๒	๑๐๐
	๑.๔ ข้อมูลเกี่ยวกับระบบบริการพื้นฐาน เช่น การคมนาคม ขนส่ง การไฟฟ้า การประปา โทรศัพท์ ฯลฯ	๒	๒	๑๐๐
	๑.๕ ข้อมูลเกี่ยวกับระบบเศรษฐกิจ เช่น การเกษตร การ ประมง การปศุสัตว์ การบริการ การท่องเที่ยว อุตสาหกรรม การพาณิชย์/กลุ่มอาชีพ แรงงาน ฯลฯ และเศรษฐกิจ พอเพียงท้องถิ่น (ด้านการเกษตรและแหล่งน้ำ)	๒	๒	๑๐๐
	๑.๖ ข้อมูลเกี่ยวกับศาสนา ประเพณี วัฒนธรรม-เช่น-การ นับถือศาสนา ประเพณีและงานประจำปี ภูมิปัญญาท้องถิ่น ภาษาถิ่น สินค้าพื้นเมืองและของที่ระลึก ฯลฯ และอื่น ๆ	๒	๒	๑๐๐
	๑.๗ ข้อมูลเกี่ยวกับทรัพยากรธรรมชาติ เช่น น้ำ ป่าไม้ ภูเขา คุณภาพของทรัพยากรธรรมชาติ ฯลฯ	๒	๒	๑๐๐
	๑.๘ การสำรวจและจัดเก็บข้อมูลเพื่อการจัดทำแผนพัฒนา ท้องถิ่นหรือการใช้ข้อมูล จปฐ.	๒	๑	๕๐
	๑.๙ การประชุมประชาคมท้องถิ่น รูปแบบ วิธีการ และการ ดำเนินการประชุมประชาคมท้องถิ่น โดยใช้กระบวนการ ร่วมคิด ร่วมทำ ร่วมตัดสินใจ ร่วมตรวจสอบ ร่วมรับ ประโยชน์ ร่วมแก้ปัญหา ปรึกษาหารือ แลกเปลี่ยนเรียนรู้ เพื่อแก้ปัญหาสำหรับการพัฒนาท้องถิ่นตามอำนาจหน้าที่ ขององค์การบริหารส่วนตำบลวัง	๒	๒	๑๐๐
	รวม	๒๐	๑๘	๙๐

๒. สรุปความเห็นและข้อเสนอแนะในภาพรวมของข้อมูลสภาพทั่วไป และข้อมูลพื้นฐานขององค์การบริหารส่วนตำบลวัง พบว่าประเด็น ข้อมูลเกี่ยวกับด้านกายภาพ เช่น ที่ตั้งของหมู่บ้าน/ชุมชน/ตำบล ลักษณะภูมิประเทศ ลักษณะภูมิอากาศ ลักษณะของดิน ลักษณะของแหล่งน้ำ ลักษณะของไม้/ป่าไม้ ฯลฯ ด้านการเมือง/การปกครอง เช่น เขตการปกครอง การเลือกตั้ง ฯลฯ ข้อมูลเกี่ยวกับสภาพทางสังคม เช่น การศึกษา สาธารณสุข อาชญากรรม ยาเสพติด การสังคมสงเคราะห์ ฯลฯ ข้อมูลเกี่ยวกับระบบบริการพื้นฐาน เช่น การคมนาคมขนส่ง การไฟฟ้า การประปา โทรศัพท์ ฯลฯ ข้อมูลเกี่ยวกับระบบเศรษฐกิจ เช่น การเกษตร การประมง การปศุสัตว์ การบริการ การท่องเที่ยว อุตสาหกรรม การพาณิชย์/กลุ่มอาชีพ แรงงาน ฯลฯ และเศรษฐกิจพอเพียงท้องถิ่น (ด้านการเกษตรและแหล่งน้ำ) ข้อมูลเกี่ยวกับศาสนา ประเพณี วัฒนธรรม เช่น การนับถือศาสนา ประเพณีและงานประจำปี ภูมิปัญญาท้องถิ่น ภาษาถิ่น สินค้าพื้นเมืองและของที่ระลึก ฯลฯ และอื่น ๆ ข้อมูลเกี่ยวกับทรัพยากรธรรมชาติ เช่น น้ำ ป่าไม้ ภูเขา คุณภาพของทรัพยากรธรรมชาติ ฯลฯ และการประชุมประชาคมท้องถิ่น รูปแบบ วิธีการ และการดำเนินการประชุมประชาคมท้องถิ่น โดยใช้กระบวนการร่วมคิด ร่วมทำ ร่วมตัดสินใจ ร่วมตรวจสอบ ร่วมรับประโยชน์ ร่วมแก้ปัญหา ปรึกษาหารือ แลกเปลี่ยนเรียนรู้ เพื่อแก้ปัญหาสำหรับการพัฒนาท้องถิ่นตามอำนาจหน้าที่ขององค์การบริหารส่วนตำบลวัง ได้คะแนนสูงสุด ๑๐๐ คะแนน คิดเป็นร้อยละ ๑๐๐ ของคะแนน และคิดเป็นร้อยละ ๙๐ ของคะแนนในภาพรวมทั้งหมด

๓.๒ ผลการพิจารณาการติดตามและประเมินผลโครงการเพื่อความสอดคล้องแผนพัฒนาท้องถิ่น

ผลการให้คะแนนโครงการขององค์กรปกครองส่วนท้องถิ่น

ประเด็นการพิจารณา	คะแนนเต็ม	คะแนนที่ได้
๑. การสรุปสถานการณ์การพัฒนา	๑๐	๑๐
๒. การประเมินผลการนำแผนพัฒนาท้องถิ่นไปปฏิบัติในเชิงปริมาณ	๑๐	๙
๓. การประเมินผลการนำแผนพัฒนาท้องถิ่นไปปฏิบัติในเชิงคุณภาพ	๑๐	๙
๔. แนวทางการพัฒนาและยุทธศาสตร์การพัฒนา	๑๐	๑๐
๕. โครงการพัฒนาประกอบด้วย	๖๐	๖๐
๕.๑ ความชัดเจนของชื่อโครงการ	๕	๕
๕.๒ กำหนดวัตถุประสงค์สอดคล้องกับโครงการ	๕	๕
๕.๓ เป้าหมาย (ผลผลิตของโครงการ) มีความชัดเจนไปสู่การตั้งงบประมาณได้ถูกต้อง	๕	๕
๕.๔ โครงการมีความสอดคล้องกับยุทธศาสตร์ชาติ ๒๐ ปี	๕	๕
๕.๕ เป้าหมาย (ผลผลิตของโครงการ) มีความสอดคล้องกับแผนพัฒนาเศรษฐกิจและสังคมแห่งชาติ	๕	๕
๕.๖ โครงการมีความสอดคล้องกับ Thailand ๔.๐	๕	๕
๕.๗ โครงการมีความสอดคล้องกับยุทธศาสตร์จังหวัด	๕	๕
๕.๘ โครงการแก้ไขปัญหาความยากจนหรือการเสริมสร้างให้ประเทศไทยมั่นคง มั่งคั่ง ยั่งยืนภายใต้หลักปรัชญา	๕	๕
๕.๙ งบประมาณ มีความสอดคล้องกับเป้าหมาย (ผลผลิตของโครงการ)	๕	๓
๕.๑๐ มีการประมาณการราคาถูกต้องตามหลักวิธีการงบประมาณ	๕	๕
๕.๑๑ ตัวชี้วัด (KPI) วัดได้ถูกต้องตามหลักของการจัดทำโครงการ	๕	๔
๕.๑๒ ผลที่คาดว่าจะได้รับ สอดคล้องกับวัตถุประสงค์	๕	๕
รวม	๑๐๐	๙๔

๑. พบว่าประเด็น โครงการพัฒนา ได้คะแนนสูงสุด ๕๗ คะแนน คิดเป็นร้อยละ ๙๕ ของคะแนนในประเด็นการพิจารณาและคิดเป็นร้อยละ ๖๐.๖๓ ของคะแนนในภาพรวมทั้งหมด

ที่เป็นเช่นนั้น/เหตุผล เนื่องจากความชัดเจนของชื่อโครงการมีกำหนดวัตถุประสงค์สอดคล้องกับโครงการ เป้าหมาย (ผลผลิตของโครงการ) มีความชัดเจนนำไปสู่การตั้งงบประมาณได้ถูกต้อง โครงการมีความสอดคล้องกับยุทธศาสตร์ชาติ ๒๐ ปี เป้าหมาย (ผลผลิตของโครงการ) มีความสอดคล้องกับแผนพัฒนาเศรษฐกิจและสังคมแห่งชาติ โครงการมีความสอดคล้องกับยุทธศาสตร์ชาติ ๒๐ ปี โครงการมีความสอดคล้องกับ Thailand ๔.๐ โครงการมีความสอดคล้องกับยุทธศาสตร์จังหวัด เป้าหมาย (ผลผลิตของโครงการ) มีความสอดคล้องกับแผนพัฒนาเศรษฐกิจและสังคมแห่งชาติ โครงการมีความสอดคล้องกับ Thailand ๔.๐ โครงการมีความสอดคล้องกับยุทธศาสตร์จังหวัด โครงการแก้ไขปัญหาความยากจนหรือการเสริมสร้างให้ประเทศชาติมั่นคง มั่นคั่ง ยั่งยืนภายใต้หลักปรัชญา ๓ มีการประมาณการราคาถูกต้องตามหลักวิธีการงบประมาณ ตัวชี้วัด (KPI) วัดได้ถูกต้องตามหลักของการจัดทำโครงการ ผลที่คาดว่าจะได้รับ สอดคล้องกับวัตถุประสงค์

๒. พบว่าประเด็น งบประมาณ มีความสอดคล้องกับเป้าหมาย (ผลผลิตของโครงการ) ได้คะแนนต่ำสุด ๓ คะแนน คิดเป็นร้อยละ ๖๐ ของคะแนนในประเด็นการพิจารณาและคิดเป็นร้อยละ ๓.๑๙ ของคะแนนในภาพรวมทั้งหมด

เป็นเช่นนั้น/เหตุผล เนื่องจากงบประมาณ มีความสอดคล้องกับเป้าหมาย (ผลผลิตของโครงการ) มีการเพิ่ม - ลด ไม่คงที่ ไม่เป็นไปตามแผนที่วางไว้ ประกอบกับกลุ่มเป้าหมายมีความสนใจเพิ่มขึ้น ค่าวัสดุอุปกรณ์ต่างๆ มีราคาสูงขึ้น

๓. พบว่าความชัดเจนของชื่อโครงการ จากจำนวนโครงการทั้งหมด ๘๘ โครงการ ได้คะแนน ๕ คะแนน คิดเป็นร้อยละ ๑๐๐ ของคะแนนในความชัดเจนของชื่อโครงการ ซึ่งเป็นโครงการที่มีวัตถุประสงค์สนองต่อแผนยุทธศาสตร์การพัฒนาขององค์การบริหารส่วนตำบลวัง และดำเนินการเพื่อให้การพัฒนาบรรลุตามวิสัยทัศน์ขององค์การบริหารส่วนตำบลวังที่กำหนดไว้ ชื่อโครงการมีความชัดเจน

๔. พบว่ากำหนดวัตถุประสงค์สอดคล้องกับโครงการ จากจำนวนโครงการทั้งหมด ๘๘ โครงการ ได้คะแนน ๕ คะแนน คิดเป็นร้อยละ ๑๐๐ ของคะแนนที่มีวัตถุประสงค์ชัดเจน (clear objective) โครงการต้องกำหนดวัตถุประสงค์สอดคล้องกับความเป็นมาของโครงการ สอดคล้องกับหลักการและเหตุผล วิธีการดำเนินงาน ต้องสอดคล้องกับวัตถุประสงค์ มีความเป็นไปได้ชัดเจน มีลักษณะเฉพาะเจาะจง

๓.๓ การวิเคราะห์เชิงปริมาณ

จากตารางข้อมูลทั่วไปของผู้ตอบแบบสอบถาม

ข้อมูลทั่วไปของกลุ่มตัวอย่าง		หมู่ที่/ชุมชน (ถ้ามีหลายตำบลระบุตำบลด้วย)	จำนวนกลุ่มตัวอย่าง (คน)
๑	เพศ		
	- ชาย	ม.๑-ม.๔	๕๐
	- หญิง	ม.๑-ม.๔	๕๐
๒	อายุ		
	- ๑๕-๒๕ ปี	ม.๑-ม.๔	๑๒
	- ๒๖-๓๐ ปี	ม.๑-ม.๔	๑๘
	- ๓๑-๔๐ ปี	ม.๑-ม.๔	๓๕
	- ๔๑-๕๐ ปี	ม.๑-ม.๔	๕

ข้อมูลทั่วไปของกลุ่มตัวอย่าง		หมู่/ชุมชน (ถ้ามีหลายตำบลระบุตำบลด้วย)	จำนวนกลุ่มตัวอย่าง (คน)
	- ๕๑-๖๐ ปี	ม.๑-ม.๔	๑๓
	- ๖๑-๗๐ ปี	ม.๑-ม.๔	๑๗
	- ๗๑ ปีขึ้นไป	ม.๑-ม.๔	-
๓	ระยะเวลาที่อาศัยอยู่ในหมู่บ้าน/ชุมชน		
	- น้อยกว่า ๕ ปี	ม.๑-ม.๔	๗
	- ๕-๑๐ ปี	ม.๑-ม.๔	๔๕
	- ๑๑-๒๐ ปี	ม.๑-ม.๔	๔๐
	- ๒๑-๓๐ ปี	ม.๑-ม.๔	๕
	- มากกว่า ๓๐ ปี	ม.๑-ม.๔	๓
๔	ระดับการศึกษา		
	- ประถมศึกษาตอนต้น (หรืออ่านออกเขียนได้)	ม.๑-ม.๔	๓๐
	- ประถมศึกษาตอนปลาย	ม.๑-ม.๔	๒๕
	- มัธยมศึกษาตอนต้น	ม.๑-ม.๔	๑๘
	- ประกาศนียบัตรวิชาชีพ (ปวช.)	ม.๑-ม.๔	๗
	- ประกาศนียบัตรวิชาชีพชั้นสูง (ปวส.)	ม.๑-ม.๔	๒
	- ปริญญาตรี	ม.๑-ม.๔	๘
	- ปริญญาโท	-	-
	- ปริญญาเอก	-	-
	- อื่น ๆ	-	๑๐
๕	ตำแหน่งหรือสถานภาพในหมู่บ้าน/ชุมชน		
	- ประชาชน	ม.๑-ม.๔	๑๕
	- สมาชิกสภาท้องถิ่น	ม.๑-ม.๔	๘
	- กำนัน-ผู้ใหญ่บ้าน ผู้ช่วยผู้ใหญ่บ้าน สารวัตร กำนัน แพทย์ประจำตำบล	ม.๑-ม.๔	๔
	- ประธานชุมชน กรรมการชุมชน	ม.๑-ม.๔	๔
	- ราชการ รัฐวิสาหกิจ องค์กรมหาชน	ม.๑-ม.๔	๑๕
	- อาสาสมัครสาธารณสุขประจำหมู่บ้าน(อสม.)	ม.๑-ม.๔	๓๐
	- สมาชิกอาสาป้องกันภัยฝ่ายพลเรือน (อปพร.)	ม.๑-ม.๔	๑๐
	- กรรมการกองทุนหมู่บ้าน/ชุมชนเมือง	ม.๑-ม.๔	๔
	- กลุ่มอาชีพ/ตัวแทนกลุ่มอาชีพ/ตัวแทนอาชีพ	ม.๑-ม.๔	๔
	- ผู้ทรงคุณวุฒิ/ปราชญ์	ม.๑-ม.๔	๔
	- กลุ่มหรืออาสาสมัคร เช่น อาสาพัฒนาชุมชน อาสาสมัครประชาสัมพันธ์เยาวชน หมอเดิน กลุ่มพลังทางสังคมอื่นๆ	ม.๑	๑

ข้อมูลทั่วไปของกลุ่มตัวอย่าง	หมู่ที่/ชุมชน (ถ้ามีหลายตำบลระบุตำบลด้วย)	จำนวนกลุ่มตัวอย่าง (คน)
- ชมรมผู้สูงอายุ ตัวแทนผู้สูงอายุ	ม.๑-ม.๔	๕
- กลุ่มหรือองค์กรหรือสมาคมหรือชมรมหรือตัวแทนทางธุรกิจ/การค้า/การลงทุน อุตสาหกรรม/การท่องเที่ยว	-	-
- สื่อมวลชน	-	-
- ประธานหอการค้าจังหวัด ประธานสภา อุตสาหกรรมจังหวัด	-	-
- องค์กร/หน่วยงานอื่น ๆ	...	-
	รวม	๑๐๐

เกณฑ์ในการแปลค่าเฉลี่ยความพึงพอใจ

การวิเคราะห์ความคิดเห็นของบุคลากรสังกัดสำนักงานปลัดกระทรวงศึกษาธิการ ที่มีต่อการให้บริการในการอบรม ใช้สถิติเชิงพรรณนา ได้แก่ ค่าเฉลี่ยและส่วนเบี่ยงเบนมาตรฐาน เพื่อนำเสนอข้อมูลในรูปแบบตารางควบคู่กับการบรรยายและสรุปผลการศึกษาได้กำหนดการให้คะแนนคำตอบของแบบสอบถามไว้ ๕ ระดับ ดังนี้

ความพึงพอใจมากที่สุด	กำหนดให้	๕	คะแนน
ความพึงพอใจมาก	กำหนดให้	๔	คะแนน
ความพึงพอใจปานกลาง	กำหนดให้	๓	คะแนน
ความพึงพอใจน้อย	กำหนดให้	๒	คะแนน
ความพึงพอใจน้อยที่สุด	กำหนดให้	๑	คะแนน

แล้วหาค่าเฉลี่ยของคำตอบแบบสอบถาม โดยใช้เกณฑ์ในการแปลความหมายค่าเฉลี่ย ดังนี้

ค่าเฉลี่ย ๔.๕๑ - ๕.๐๐	หมายถึง	มีความพึงพอใจมากที่สุด
ค่าเฉลี่ย ๓.๕๑ - ๔.๕๐	หมายถึง	มีความพึงพอใจมาก
ค่าเฉลี่ย ๒.๕๑ - ๓.๕๐	หมายถึง	มีความพึงพอใจปานกลาง
ค่าเฉลี่ย ๑.๕๑ - ๒.๕๐	หมายถึง	มีความพึงพอใจน้อย
ค่าเฉลี่ย ๑.๐๐ - ๑.๕๐	หมายถึง	มีความพึงพอใจน้อยที่สุด

ข้อมูลผู้ตอบแบบสอบถาม	จำนวน	ร้อยละ
๑. เพศ		
ชาย	๓๒	๒๗.๓๕
หญิง	๖๘	๖๘.๖๕
รวม	๑๐๐	๑๐๐
๒. อายุ		
ต่ำกว่า ๓๐ ปี	๑๘	๑๘.๐๐
๓๐ - ๔๐ ปี	๘๒	๘๒.๐๐

ข้อมูลผู้ตอบแบบสอบถาม	จำนวน	ร้อยละ
๔๑ - ๕๐ ปี	๓๑	๒๖.๕๐
มากกว่า ๕๐ ปี	๑๙	๑๖.๒๔
รวม	๑๑๗	๑๐๐
๓. ระดับการศึกษา		
ต่ำกว่าปริญญาตรี	๑๑	๙.๔๐
ปริญญาตรี	๕๗	๔๘.๗๒
สูงกว่าปริญญาตรี	๔๙	๔๑.๘๘
รวม	๑๑๗	๑๐๐
๔. สถานภาพในการทำงาน		
ข้าราชการ	๑๐๓	๘๘.๐๓
พนักงานราชการ	๑๐	๘.๕๕
ลูกจ้าง / บุคคลภายนอกปฏิบัติงานลูกจ้าง	๔	๓.๔๒
รวม	๑๑๗	๑๐๐
๕. ตำแหน่งหรือสถานภาพในหมู่บ้าน/ชุมชน		
ประชาชน	๑๘	๑๕.๓๘
สมาชิกสภาท้องถิ่น	๔	๓.๔๒
กำนัน ผู้ใหญ่บ้าน ผู้ช่วยผู้ใหญ่บ้าน สารวัตรกำนัน		
แพทย์ประจำตำบล	๔	๓.๔๒
ประธานชุมชน กรรมการชุมชน	๔	๓.๔๒
ข้าราชการ รัฐวิสาหกิจ องค์กรมหาชน	๑๑	๙.๔๐
อาสาสมัครสาธารณสุขประจำหมู่บ้าน(อสม.)	๓๑	๒๖.๕๐
สมาชิกอาสาป้องกันภัยฝ่ายพลเรือน (อปพร.)	๑๑	๐๙.๔๐
กรรมการกองทุนหมู่บ้าน/ชุมชนเมือง	๔	๓.๔๒

ข้อมูลผู้ตอบแบบสอบถาม	จำนวน	ร้อยละ
กลุ่มอาชีพ/ตัวแทนกลุ่มอาชีพ/ตัวแทนอาชีพ	๔	๓.๔๒
ผู้ทรงคุณวุฒิ/ปราชญ์	๔	๓.๔๒
กลุ่มหรืออาสาสมัคร เช่น อาสาพัฒนาชุมชน อาสาสมัครประชาสงเคราะห์ เยาวชน หมอเดิน กลุ่ม พลังทางสังคมอื่นๆ	๔	๓.๔๒
ชมรมผู้สูงอายุ ตัวแทนผู้สูงอายุ	๑๘	๑๕.๓๘
กลุ่มหรือองค์กรหรือสมาคมหรือชมรมหรือตัวแทนทาง ธุรกิจ/การค้า/การลงทุนอุตสาหกรรม/การท่องเที่ยว สื่อมวลชน	-	-
ประธานหอการค้าจังหวัด ประธานสภาอุตสาหกรรม จังหวัด	-	-
องค์กร/หน่วยงานอื่น ๆ	-	-
รวม	๑๑๗	๑๐๐

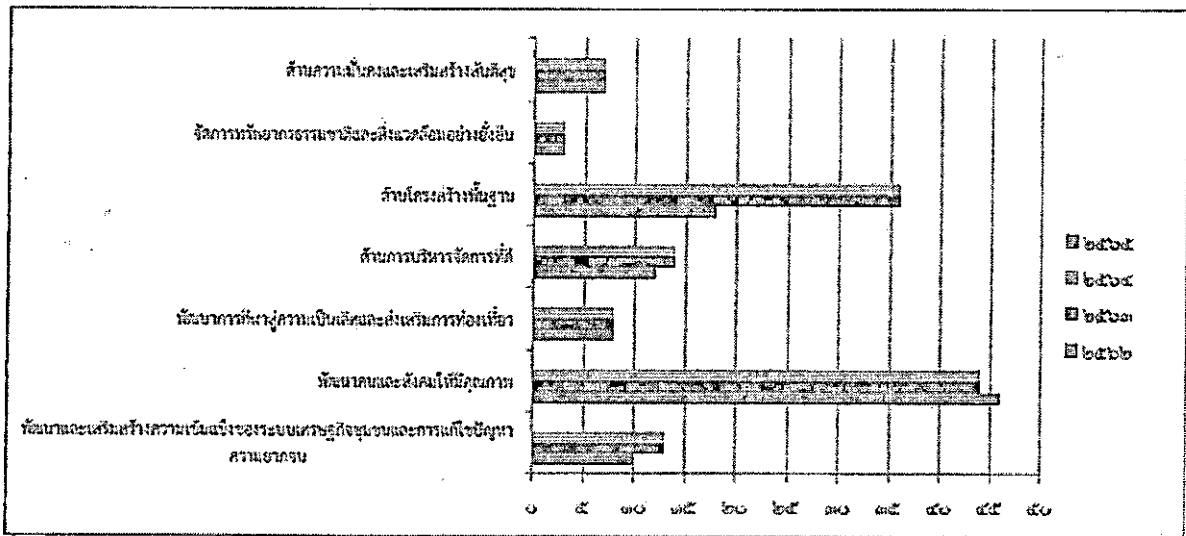
จากตาราง สรุปผลได้ดังนี้ ความพึงพอใจที่ได้จากการเก็บรวบรวมข้อมูล จากประชาชน ผู้เกี่ยวข้องโดยใช้แบบประเมินความพอใจผลการดำเนินงานขององค์กรปกครองส่วนท้องถิ่นในยุทธศาสตร์นั้นๆ เปลี่ยนแปลงของชุมชนหลังจาก ที่ได้ดำเนินงานตามแผนยุทธศาสตร์แล้ว อาทิ การเปลี่ยนแปลงด้านรายได้ สุขภาพ สิ่งแวดล้อม ฯลฯ โดยนำเอาข้อมูล กกช. ๒ ค. และ จปฐ. มาใช้หรือข้อมูลอื่นๆ ที่องค์กรปกครอง ส่วนท้องถิ่นมีอยู่ เพื่อศึกษาการศึกษาความ เปลี่ยนแปลงซึ่งองค์กรปกครองส่วนท้องถิ่นจะเป็นผู้เลือกเอา ตัวชี้วัดเหล่านั้นมาเป็นตัวประเมินการเปลี่ยนแปลงของชุมชนแล้วนำมาเปรียบเทียบก่อนและหลังการ ดำเนินงานตาม แผนยุทธศาสตร์

๓.๔ การวิเคราะห์เชิงคุณภาพ

องค์การบริหารส่วนตำบลวัง ได้จัดทำแผนยุทธศาสตร์การพัฒนาและแผนพัฒนาท้องถิ่น (พ.ศ.๒๕๖๑-๒๕๖๕) ตามกระบวนการที่บัญญัติไว้ในระเบียบกระทรวงมหาดไทย โดยผ่านการมีส่วนร่วมของ ประชาชน เช่น การจัดเวทีประชาคม การประชุมคณะกรรมการสนับสนุนการจัดทำแผนฯ การประชุม คณะกรรมการพัฒนาฯ เพื่อรับฟังปัญหาและความต้องการที่แท้จริงของประชาชนในพื้นที่ ก่อนนำมาจัดทำ โครงการเพื่อพัฒนาพื้นที่ที่บรรจุไว้ในแผนพัฒนาท้องถิ่น (พ.ศ.๒๕๖๑-๒๕๖๕) ต่อไป

องค์การบริหารส่วนตำบลวัง ได้ประกาศใช้แผนพัฒนาท้องถิ่น (พ.ศ.๒๕๖๑-๒๕๖๕) เมื่อวันที่ ๑๙ กรกฎาคม พ.ศ.๒๕๖๒ โดยได้กำหนดโครงการที่จะดำเนินการตามแผนพัฒนาท้องถิ่น(พ.ศ.๒๕๖๑ - ๒๕๖๕) ได้ดำเนินการโครงการตามข้อบัญญัติงบประมาณ พ.ศ.๒๕๖๒ ในเขตพื้นที่โดยได้รับความร่วมมือ การส่งเสริมและสนับสนุนจากภาคประชาชน ภาครัฐ และภาคเอกชนในพื้นที่ตลอดจนโครงการต่างๆ ประสบ ผลสำเร็จด้วยดี ก่อให้เกิดประโยชน์แก่ประชาชนทั้งในพื้นที่และพื้นที่ใกล้เคียง โดยมีผลการดำเนินงานที่สำคัญ

แผนภูมิแสดงจำนวนโครงการ เปรียบเทียบตามยุทธศาสตร์



จากแผนภูมิแสดงจำนวนโครงการเปรียบเทียบตามยุทธศาสตร์ พบว่ายุทธศาสตร์ด้านพัฒนาคน และสังคมให้มีคุณภาพ มีการดำเนินโครงการมากที่สุด ด้านโครงสร้างพื้นฐาน ด้านการบริหารจัดการที่ดี ด้านพัฒนาและเสริมสร้างความเข้มแข็งของระบบเศรษฐกิจชุมชนและการแก้ไขปัญหาความยากจน ด้านพัฒนาการกีฬาสู่ความเป็นเลิศและส่งเสริมการท่องเที่ยว ด้านความมั่นคงและเสริมสร้างสันติสุข และด้านการจัดการทรัพยากรธรรมชาติและสิ่งแวดล้อมอย่างยั่งยืน มีการดำเนินโครงการรองลงมาตามลำดับ

๓.๕ สรุปผลการวิเคราะห์การติดตามและประเมินผล

การสรุปผลในภาพรวมทั้งหมดที่อยู่ในแผนพัฒนาท้องถิ่น พ.ศ.๒๕๖๑-๒๕๖๕ (พ.ศ.๒๕๖๒) ที่อยู่ในงบประมาณรายจ่ายประจำปี/เพิ่มเติม จ่ายขาดเงินสะสม เงินอุดหนุนเฉพาะกิจ โอนตั้งจ่ายใหม่ โอนงบประมาณเพิ่ม มีรายละเอียดดังนี้

โครงการที่บรรจุอยู่ในแผนพัฒนาท้องถิ่น (พ.ศ.๒๕๖๑ - ๒๕๖๕)

ปีงบประมาณ	ปี 2561		ปี 2562		ปี 2563		ปี 2564		ปี 2565		รวม 5 ปี	
	โครงการ	งบประมาณ	โครงการ	งบประมาณ	โครงการ	งบประมาณ	โครงการ	งบประมาณ	โครงการ	งบประมาณ	โครงการ	งบประมาณ
1) ด้านโครงสร้างพื้นฐาน												
1.	5	2,330,000	38	146,900,000	90	268,757,000	70	163,390,000	40	68,438,000	243	649,815,000
2.	-	-	-	-	-	-	-	-	-	-	-	-
2) ด้านเศรษฐกิจ												
1.	-	-	21	780,000	43	3,140,000	43	10,315,000	41	10,620,000	148	24,855,000
2.	-	-	4	530,000	13	975,000	16	2,175,000	15	2,125,000	49	5,805,000
3) ด้านการส่งเสริมคุณภาพชีวิต												
1.	-	-	19	2,590,000	21	2,540,000	26	8,150,000	26	16,640,000	92	29,920,000
2.	-	-	8	530,000	14	3,555,000	14	4,215,000	10	895,000	46	9,195,000
3.	-	-	7	750,000	9	1,780,000	9	1,720,000	11	3,350,000	36	7,600,000
4.	-	-	39	5,133,000	53	6,133,000	55	6,528,000	50	6,293,000	197	24,087,000
5.	-	-	27	4,735,000	33	10,635,000	29	3,805,000	23	2,625,000	112	21,800,000
4) ด้านการส่งเสริมและพัฒนาการท่องเที่ยว												
1.	2	70,000	4	8,120,000	7	8,540,000	7	8,540,000	5	8,140,000	25	33,410,000
5) ด้านการจัดการทรัพยากรธรรมชาติและสิ่งแวดล้อม												
1.	-	-	4	70,000	5	210,000	5	250,000	5	250,000	19	780,000
6) ด้านบริหารจัดการภายในเมือง												
1.	-	-	32	3,305,000	37	3,935,000	37	4,805,000	35	3,395,000	141	15,440,000
2.	-	-	15	1,370,000	18	1,900,000	17	2,100,000	16	1,460,000	66	6,770,000
รวม												
	7	2,400,000	180	27,913,000	343	312,100,000	328	215,993,000	277	124,171,000	1,174	829,477,000

ผู้บริหารองค์การบริหารส่วนตำบลวัง ได้ประกาศใช้ข้อบัญญัติงบประมาณ เมื่อวันที่ ๒๘ กันยายน พ.ศ.๒๕๖๒ โดยมีโครงการที่บรรจุอยู่ในข้อบัญญัติงบประมาณ จำนวน ๖๔ โครงการ งบประมาณ ๑๕,๓๑๒,๐๐๗ บาท สามารถจำแนกตามยุทธศาสตร์ ได้ดังนี้

โครงการที่บรรจุอยู่ในข้อบัญญัติงบประมาณรายจ่ายประจำปีงบประมาณ พ.ศ.๒๕๖๓

บัญชีสรุปจำนวนโครงการพัฒนาท้องถิ่น กิจกรรมและงบประมาณ

ยุทธศาสตร์ แผนงาน	จำนวน โครงการ ดำเนินการ	ร้อยละ ของ โครงการ	จำนวน งบประมาณ	ร้อยละของ งบประมาณ	หน่วยงาน รับผิดชอบ หลัก
๑.ยุทธศาสตร์การพัฒนาปรับปรุงโครงสร้าง พื้นฐาน	๙	๑๓.๖๔	๒,๔๑๕,๐๐๐	๘.๓๕	กองช่าง
๑.๑ แผนงานเคหะและชุมชน	-		-		
๑.๒ แผนงานอุตสาหกรรมและการโยธา					
๒. ยุทธศาสตร์การพัฒนาด้านเศรษฐกิจ					
๒.๑ แผนงานการพาณิชย์	๒	๓.๑๓	๑๓๐,๐๐๐	๐.๔๕	สำนักปลัด
๒.๒ แผนงานการเกษตร	๖	๙.๐๙	๓๖๕,๐๐๐	๑.๒๖	สำนักปลัด
๓.ยุทธศาสตร์ด้านการส่งเสริมคุณภาพชีวิต					
๓.๑ แผนงานการศึกษา	๑๐	๑๕.๑๕	๑,๙๒๐,๘๐๗	๖.๖๔	สำนักปลัด
๓.๒ แผนงานสังคมสงเคราะห์	๑	๑.๕๒	๒๐,๐๐๐	๐.๐๗	สำนักปลัด
๓.๒ แผนงานการศาสนาวัฒนธรรมและ นันทนาการ	๕	๗.๕๘	๔๐๐,๐๐๐	๑.๓๘	สำนักปลัด
๓.๓ แผนงานสาธารณสุข	๔	๖.๐๖	๒๓๕,๒๐๐	๐.๘๑	สำนักปลัด
๓.๔ แผนงานสร้างความเข้มแข็งของชุมชน	๑๓	๑๙.๗๐	๓๐๕,๐๐๐	๑.๐๖	สำนักปลัด
๔.ยุทธศาสตร์ด้านการส่งเสริมและพัฒนาการ ท่องเที่ยว	๒	๓.๐๓	๕๕,๐๐๐	๐.๑๙	สำนักปลัด
๔.๑ แผนงานการรักษาความสงบภายใน					
๕. ยุทธศาสตร์ด้านการจัดการทรัพยากร ธรรมชาติและสิ่งแวดล้อม					
๕.๑ แผนงานอนุรักษ์ทรัพยากรธรรมชาติและ สิ่งแวดล้อม	-	-	-	-	
๖. ยุทธศาสตร์ด้านบริหารจัดการบ้านเมืองที่ดี					
๖.๑ แผนงานบริหารงานทั่วไป	๖	๙.๐๙	๕๙๕,๐๐๐	๒.๐๖	สำนักปลัด
๖.๒ แผนงานงบกลาง	๖	๙.๐๙	๘,๘๗๑,๐๐๐	๓๐.๖๙	สำนักปลัด
รวมทั้งสิ้น	๖๔	๑๐๐	๑๕,๓๑๒,๐๐๗	๑๐๐	

ส่วนที่ ๔

สรุปผล ข้อเสนอแนะและข้อเสนอแนะ

๔.๑ สรุปผลการพัฒนาท้องถิ่นในภาพรวม

ด้วยรัฐธรรมนูญแห่งราชอาณาจักรไทย พ.ศ. ๒๕๖๐ มาตรา ๒๕๓ กำหนดให้ อปท.สภาท้องถิ่น และผู้บริหารท้องถิ่น เปิดเผยข้อมูลและรายงานผลการดำเนินงานให้ประชาชนทราบ รวมตลอดทั้ง มีกลไกให้ประชาชนในท้องถิ่นมีส่วนร่วมด้วย ทั้งนี้ ตามหลักเกณฑ์และวิธีการที่กฎหมายบัญญัติ ประกอบกับระเบียบกระทรวงมหาดไทยว่าด้วยการจัดทำแผนพัฒนาขององค์กรปกครองส่วนท้องถิ่น พ.ศ.๒๕๔๘ แก้ไขเพิ่มเติม (ฉบับที่ ๒) พ.ศ.๒๕๕๙ (ฉบับที่ ๓) พ.ศ.๒๕๖๑ ข้อ ๓๐ (๕) ผู้บริหารท้องถิ่นเสนอผลการติดตามและประเมินผลต่อสภาท้องถิ่นและคณะกรรมการ พัฒนาท้องถิ่น พร้อมทั้งประกาศผลการติดตามและประเมินผลแผนพัฒนาให้ประชาชนในท้องถิ่นทราบในที่ เปิดเผยภายในสิบห้าวันนับแต่วันรายงานผลและเสนอความเห็นดังกล่าวและต้องปิดประกาศไว้เป็นระยะเวลา ไม่น้อยกว่าสามสิบวันโดยอย่างน้อยปีละหนึ่งครั้งภายในเดือนธันวาคมของทุกปี

ดังนั้นเพื่อการปฏิบัติให้เป็นไปตามเจตนารมณ์ ของระเบียบกระทรวงมหาดไทยว่าด้วยการจัดทำแผนพัฒนาขององค์กรปกครองส่วนท้องถิ่น องค์การบริหารส่วนตำบลวังจิ่งขอประกาศผลการดำเนินงานการจัดทำงบประมาณ การใช้จ่าย และผลการดำเนินงานรวมทั้งการติดตามและประเมินผลแผนพัฒนาท้องถิ่น ในรอบปีงบประมาณ พ.ศ.๒๕๖๒ มา เพื่อให้ประชาชนได้มีส่วนร่วมในการตรวจสอบและกำกับการบริหารจัดการ องค์การบริหารส่วนตำบลวัง

๔.๒ ข้อเสนอแนะในการจัดทำแผนพัฒนาท้องถิ่นในอนาคต

ตามระเบียบกระทรวงมหาดไทย ว่าด้วยการจัดทำแผนพัฒนาขององค์กรปกครองส่วนท้องถิ่น พ.ศ. ๒๕๔๘ หมวด ๖ ข้อ ๒๙ และระเบียบกระทรวงมหาดไทย ว่าด้วยการจัดทำแผนพัฒนาขององค์กรปกครองส่วนท้องถิ่น (ฉบับที่ ๓) พ.ศ. ๒๕๖๑ ข้อ ๑๓ ประกอบกับหนังสือกรมส่งเสริมการปกครองท้องถิ่น ที่ มท ๐๘๑๐.๕/ว ๒๑๐๗ ลงวันที่ ๒ กันยายน ๒๕๕๘ เรื่อง เร่งรัดการนำเข้าข้อมูลแผนพัฒนาขององค์กรปกครองส่วนท้องถิ่น ปีงบประมาณ พ.ศ. ๒๕๖๐ โดยสิ้นปีงบประมาณ พ.ศ. ๒๕๖๐ ให้้องค์กรปกครองส่วนท้องถิ่น พิจารณานำเข้าข้อมูลในระบบ e-plan ไปใช้ในการติดตามและประเมินผลตามระเบียบกระทรวงมหาดไทย ว่าด้วยการจัดทำแผนพัฒนาขององค์กรปกครองส่วนท้องถิ่น พ.ศ. ๒๕๔๘ ข้อ ๒๙ (๓) นั้น

เพื่อให้ติดตามติดตามและประเมินผลแผนพัฒนาขององค์การบริหารส่วนตำบลวังจิ่งประจำปีงบประมาณ พ.ศ. ๒๕๖๑ (ระหว่างเดือนตุลาคม ๒๕๖๐ - มีนาคม ๒๕๖๑) เป็นไปด้วยความถูกต้องและบรรลุเป้าหมายตามระเบียบกระทรวงมหาดไทยและข้อสั่งการของกรมส่งเสริมการปกครองท้องถิ่นดังกล่าว องค์การบริหารส่วนตำบลวังจิ่งจึงได้ดำเนินการนำเข้าข้อมูลแผนพัฒนาสามปี (พ.ศ. ๒๕๖๑ - ๒๕๖๔) ประจำปีงบประมาณ พ.ศ. ๒๕๖๑ ในระบบ e-plan และได้นำเข้าข้อมูลในระบบอีแพลตฟอร์มดังกล่าวมาใช้ในการติดตามและประเมินผลแผนครั้งนี้ ซึ่งในครั้งนี้นี้ก็ยังคงควรมีการปรับปรุงเพื่อให้มีประสิทธิภาพและประสิทธิผลต่อไปในครั้งหน้า ดังนี้

๑. การติดตามและประเมินผลแผนพัฒนาขององค์การบริหารส่วนตำบล คณะกรรมการติดตามและประเมินผลแผนพัฒนาองค์การบริหารส่วนตำบลวังจิ่ง ควรมีเสนอการกำหนดเครื่องมือ อุปกรณ์ สิ่งที่ใช้เป็นสื่อสำหรับการติดตามและประเมินผลที่หลากหลายและมีแนวทางเลือกที่หลากหลาย

๑. การติดตามและประเมินผลแผนพัฒนาท้องถิ่น คณะกรรมการฯ ควรมีการนำผลการวัดคุณภาพของแผนมาใช้เป็นกรอบหรือแนวทางในการติดตามและประเมินผลแผนพัฒนาท้องถิ่น

๓. คณะกรรมการพัฒนาท้องถิ่นควรเห็นความสำคัญ ในการจัดประชุมประชาคมท้องถิ่น ส่วนราชการและรัฐวิสาหกิจที่เกี่ยวข้อง เพื่อรับทราบปัญหา ความต้องการ ประเด็นการพัฒนา และประเด็น ที่เกี่ยวข้องตลอดจนความช่วยเหลือทางวิชาการ และแนวทางปฏิบัติที่เหมาะสมกับสภาพพื้นที่ เพื่อนำมา กำหนดแนวทางการจัดทำแผนยุทธศาสตร์การพัฒนา

๔. ผู้บริหารควรเร่งรัดให้มีการดำเนินโครงการในช่วงต้นปีงบประมาณมากกว่าการทำ โครงการโครงสร้างพื้นฐานที่ใช้งบประมาณมากกว่าโครงการกิจกรรม เพราะอาจจะทำให้สิ้นปีงบประมาณ องค์การบริหารส่วนตำบลจะไม่สามารถดำเนินการให้บรรลุวัตถุประสงค์ที่กำหนดไว้ในแผนพัฒนาได้ และอาจ ทำให้ประชาชนไม่พึงพอใจในการดำเนินงาน เพราะไม่สามารถดำเนินการแก้ไขปัญหาให้กับประชาชนได้ตาม ความต้องการสูงสุดของประชาชน.

๕. ควรมีการส่งเสริมสนับสนุนการพัฒนา การศึกษา สาธารณสุข ตลอดจนถึงในการ อนุรักษ์และพัฒนา ศิลปวัฒนธรรมอันดีงาม และภูมิปัญญาท้องถิ่น การรักษาระบบการบริหารจัดการที่ดี โดย ให้ประชาชนมีส่วนร่วมในการตัดสินใจ การวางแผนพัฒนา ตรวจสอบเพื่อให้เกิดความโปร่งใสส่งเสริมการ พัฒนากลุ่มอาชีพ พัฒนาศักยภาพคนและชุมชนให้เข้มแข็ง สร้างระบบคมนาคม ระบบสาธารณสุขโรค และ สาธารณูปการที่มีประสิทธิภาพ พัฒนาในการจัดการขยะมูลฝอย จัดการทรัพยากรธรรมชาติและสิ่งแวดล้อม เพื่อการพัฒนาที่ยั่งยืน และมุ่งส่งเสริมความปลอดภัยในชีวิตและทรัพย์สินของประชาชน

ภาคผนวก



คำสั่งองค์การบริหารส่วนตำบลวัง

ที่ ๓๒๗/๒๕๖๓

เรื่อง แต่งตั้งคณะกรรมการพัฒนาองค์การบริหารส่วนตำบล แทนชุดเดิมที่หมดวาระ

องค์การบริหารส่วนตำบลวัง ได้แต่งตั้งคณะกรรมการพัฒนาองค์การบริหารส่วนตำบล คำสั่ง ที่ ๒๑๙/๒๕๖๐ ลงวันที่ ๒๗ ธันวาคม ๒๕๖๐ เนื่องจากคณะกรรมการบางคนหมดวาระ จึงยกเลิกคำสั่งดังกล่าว และให้ใช้คำสั่งนี้แทนตามระเบียบกระทรวงมหาดไทยว่าด้วยการจัดทำและประสานแผนพัฒนาขององค์กรปกครองส่วนท้องถิ่น พ.ศ.๒๕๔๘ และที่แก้ไขเพิ่มเติม ฉบับที่ ๓ พ.ศ.๒๕๖๑ ข้อ ๘ และข้อ ๑๐ จึงแต่งตั้งคณะกรรมการพัฒนาองค์การบริหารส่วนตำบล ประกอบด้วย

๑) นายกองการบริหารส่วนตำบล		ประธานกรรมการ
๒) รองนายกองการบริหารส่วนตำบล	ทุกคน	กรรมการ
๓) ผู้อำนวยการโรงเรียนวัดขจรบำรุง	ผู้แทนส่วนราชการ	กรรมการ
๔) ผู้อำนวยการ รพ.สต. บ้านปากกิว	ผู้แทนส่วนราชการ	กรรมการ
๕) ท้องถิ่นอำเภอท่าชนะ	ผู้แทนส่วนราชการ	กรรมการ
๖) นายธรรมฤทธิ์ พรหมม่วง	ผู้ทรงคุณวุฒิด้านพัฒนาชุมชน	กรรมการ
๗) นายสมบัติ วัติสู	ผู้ทรงคุณวุฒิด้านการศึกษา	กรรมการ
๘) นายธรรมบุญ เพชรเนียม	ผู้ทรงคุณวุฒิด้านเกษตร	กรรมการ
๙) นายวีระ ปลอดจินดา	สมาชิกสภา	กรรมการ
๑๐) นายคงศักดิ์ พุ่มกล่อม	สมาชิกสภา	กรรมการ
๑๑) นางวรพร ชุยจินา	สมาชิกสภา	กรรมการ
๑๒) นายเรืองศักดิ์ ชุยจินา	ตัวแทนประชาคม	กรรมการ
๑๓) นายชัยชนะ ทิพย์มณี	ตัวแทนประชาคม	กรรมการ
๑๔) นายพรชัย พรหมรุ่ง	ตัวแทนประชาคม	กรรมการ
๑๕) ปลัดองค์การบริหารส่วนตำบล		กรรมการและเลขานุการ
๑๖) หัวหน้าสำนักปลัด		ผู้ช่วยเลขานุการ
๑๗) นายสุรียา มะหะหมัด	นักวิเคราะห์นโยบายและแผน	ผู้ช่วยเลขานุการ

มีอำนาจหน้าที่ ดังนี้

๑) กำหนดแนวทางการพัฒนาท้องถิ่น โดยพิจารณาจาก

๑.๑) อำนาจหน้าที่ขององค์กรปกครองส่วนท้องถิ่น โดยเฉพาะอำนาจหน้าที่ที่มีผลกระทบต่อประโยชน์สุขของประชาชน เช่น การป้องกันและบรรเทาสาธารณภัย การผังเมือง

๑.๒) ภารกิจถ่ายโอนตามกฎหมายกำหนดแผนและขั้นตอนการกระจายอำนาจ

๑.๓) ยุทธศาสตร์การพัฒนาประเทศ กลุ่มจังหวัด และจังหวัด โดยให้เน้นดำเนินการในยุทธศาสตร์ที่สำคัญและมีผลกระทบต่อประชาชนโดยตรง เช่น การแก้ไขปัญหาความยากจน การป้องกันและแก้ไขปัญหาหยาเสพติด

๑.๔) กรอบนโยบาย ทิศทาง แนวทางการพัฒนาขององค์กรปกครองส่วนท้องถิ่นในเขตจังหวัด

๑.๕) นโยบายของผู้บริหารท้องถิ่นที่แถลงต่อสภาท้องถิ่น

๑.๖) แผนชุมชน

ในการนำประเด็นข้างต้นมาจัดทำแผนพัฒนาให้คำนึงถึงสถานะทางการคลังขององค์การบริหารส่วนตำบลและความจำเป็นเร่งด่วนที่ต้องดำเนินการมาประกอบการพิจารณาด้วย

๒) ร่วมจัดทำร่างแผนพัฒนา เสนอแนะแนวทางการพัฒนาและการแก้ไขปัญหาเกี่ยวกับการจัดทำร่างแผนพัฒนา

๓) พิจารณาร่างแผนพัฒนาท้องถิ่นและร่างแผนดำเนินงาน

๔) ให้ความเห็นชอบร่างข้อกำหนดขอบข่ายและรายละเอียดของงานตามข้อ ๑๙ (๒)

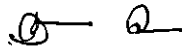
๕) พิจารณาให้ข้อคิดเห็นเกี่ยวกับการติดตามและประเมินผลแผนพัฒนา

๖) แต่งตั้งที่ปรึกษา คณะอนุกรรมการหรือคณะทำงานอื่นเพื่อช่วยปฏิบัติงานตามที่เห็นสมควร

๗) ประสานงานกับประชาคมหมู่บ้านในการรวบรวม วิเคราะห์ปัญหา ความต้องการของประชาชนในท้องถิ่นและจัดทำเป็นโครงการหรือกิจกรรมเพื่อประกอบในการจัดทำแผนพัฒนาองค์การบริหารส่วนตำบล โดยให้คณะกรรมการตามข้อ ๘ (๓) (๔) (๕) และ (๖) ให้มีวาระอยู่ในตำแหน่งคราวละ ๔ ปี และอาจได้รับการคัดเลือกอีกได้

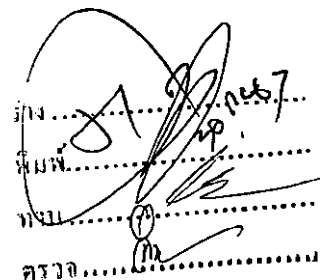
ทั้งนี้ ตั้งแต่บัดนี้เป็นต้นไป

สั่ง ณ วันที่ ๑ เดือน กันยายน พุทธศักราช ๒๕๖๓



(นายวิรัช ทองเพชร)

นายกองค์การบริหารส่วนตำบลวัง



ที่/ว.
ที่/น.
ที่/น.
ที่/ว.



คำสั่งองค์การบริหารส่วนตำบลวัง
ที่ ๓๔๑ /๒๕๖๓

เรื่อง แต่งตั้งคณะกรรมการสนับสนุนการจัดทำแผนองค์การบริหารส่วนตำบล แทนชุดเดิมที่หมดวาระ

องค์การบริหารส่วนตำบลวัง ได้แต่งตั้งคณะกรรมการสนับสนุนการจัดทำแผนพัฒนาองค์การบริหารส่วนตำบล คำสั่ง ที่ ๒๑๘/๒๕๖๐ ลงวันที่ ๒๗ ธันวาคม ๒๕๖๐ เนื่องจากคณะกรรมการบางคนหมดวาระ จึงยกเลิกคำสั่งดังกล่าว และให้ใช้คำสั่งนี้แทนตามระเบียบกระทรวงมหาดไทยว่าด้วยการจัดทำและประสานแผนพัฒนาขององค์กรปกครองส่วนท้องถิ่น พ.ศ.๒๕๔๘ และที่แก้ไขเพิ่มเติม ฉบับที่ ๓ พ.ศ.๒๕๖๑ ข้อ ๙ จึงแต่งตั้งคณะกรรมการสนับสนุนการจัดทำแผนพัฒนาองค์การบริหารส่วนตำบล ประกอบด้วย

- | | |
|--|---------------------------|
| ๑. ปลัดองค์การบริหารส่วนตำบล | ประธานกรรมการ |
| ๒. ผู้อำนวยการกองช่าง | กรรมการ |
| ๓. ผู้อำนวยการกองคลัง | กรรมการ |
| ๔. หัวหน้าสำนักปลัด | กรรมการ |
| ๕. นางอรุณี หวัดสนิด | ประชาคม หมู่ที่ ๔ กรรมการ |
| ๖. นายภิรมย์ ชุยจينا | ประชาคม หมู่ที่ ๕ กรรมการ |
| ๗. นางอุษา จันทวงศ์ | ประชาคม หมู่ที่ ๖ กรรมการ |
| ๘. นายสุรียา มะหะหมัด นักวิเคราะห์นโยบายและแผน | กรรมการและเลขานุการ |

มีหน้าที่จัดทำร่างแผนพัฒนาให้สอดคล้องกับแนวทางการพัฒนาที่คณะกรรมการพัฒนาองค์การบริหารส่วนตำบล กำหนดจัดทำร่างแผนปฏิบัติการและจัดทำร่างข้อกำหนดขอบข่ายและรายละเอียดของงานตามระเบียบข้อ ๑๙ (๑) และกรรมการตามข้อ ๙ (๓) ให้มีวาระอยู่ในตำแหน่งคราวละ ๔ ปีและอาจได้รับการคัดเลือกอีกได้

สั่ง ณ วันที่ ๑ เดือน กันยายน พุทธศักราช ๒๕๖๓.

(นายวิรัช ทองเพชร)

นายกองค์การบริหารส่วนตำบลวัง



คำสั่งองค์การบริหารส่วนตำบลวัง
ที่ ๓๔๗ ๒๕๖๓

เรื่อง แต่งตั้งคณะกรรมการติดตามและประเมินผลแผนพัฒนาองค์การบริหารส่วนตำบล แทนชุดเดิมที่หมดวาระ

องค์การบริหารส่วนตำบลวัง ได้แต่งตั้งคณะกรรมการติดตามและประเมินผลแผนพัฒนาองค์การบริหารส่วนตำบลคำสั่งที่ ๒๒๐/๒๕๖๑ ลงวันที่ ๒๗ ธันวาคม ๒๕๖๐ เนื่องจากคณะกรรมการบางคนหมดวาระ จึงยกเลิกคำสั่งดังกล่าวและให้ใช้คำสั่งนี้แทนตามระเบียบกระทรวงมหาดไทยว่าด้วยการจัดทำและประสานแผนพัฒนาขององค์กรปกครองส่วนท้องถิ่น พ.ศ.๒๕๔๘ หมวด ๖ ข้อ ๒๘ และข้อ ๒๙ และที่แก้ไขเพิ่มเติมฉบับที่ ๓ พ.ศ.๒๕๖๑ จึงแต่งตั้งคณะกรรมการติดตามและประเมินผลแผนพัฒนาองค์การบริหารส่วนตำบลประกอบด้วย

๑) นายสายชล สอนจันทร์	สมาชิกสภา	กรรมการ
๒) นายอนันต์ พรหมวิเศษ	สมาชิกสภา	กรรมการ
๓) นายปิยะ แซ่เอี้ย	สมาชิกสภา	กรรมการ
๔) นายสุธีร์ หอมแถม	ผู้แทนประชาคม หมู่ที่ ๒	กรรมการ
๕) นายสุรินทร์ แซ่ฮั่น	ผู้แทนประชาคม หมู่ที่ ๗	กรรมการ
๖) ผู้อำนวยการโรงเรียนวัดอัมพาวาส	ผู้แทนส่วนราชการ	กรรมการ
๗) ผู้อำนวยการโรงพยาบาลส่งเสริมสุขภาพตำบลวัง	ผู้แทนส่วนราชการ	กรรมการ
๘) นางนวลจันทร์ อินทร์ใหม่	ผู้ทรงคุณวุฒิด้านกลุ่มอาชีพ	กรรมการ
๙) นางอัมพร แผงหล้า	ผู้ทรงคุณวุฒิด้านการทำบัญชี	กรรมการ
๑๐) ผู้อำนวยการกองช่าง		กรรมการ
๑๑) หัวหน้าสำนักปลัด		กรรมการ
๑๒) นายสุรียา มะทะหมัด	นักวิเคราะห์นโยบายและแผน	กรรมการ

ให้คณะกรรมการเลือกกรรมการหนึ่งคน ทำหน้าที่ประธานคณะกรรมการและกรรมการอีกหนึ่งคน ทำหน้าที่เลขานุการของคณะกรรมการและกรรมการตาม (๑) (๒) (๓) (๔) และ (๕) และให้มีวาระอยู่ในตำแหน่งคราวละ ๔ ปี และอาจได้รับคัดเลือกอีกก็ได้ โดยมีอำนาจหน้าที่ ดังนี้

๑. กำหนดแนวทาง วิธีการในการติดตามและประเมินผลแผนพัฒนา
๒. ดำเนินการติดตามและประเมินผลแผนพัฒนา

๓. รายงานผลและเสนอความคิดเห็น ซึ่งได้จากการติดตามและประเมินผลแผนพัฒนาต่อผู้บริหารท้องถิ่น เพื่อให้ผู้บริหารท้องถิ่นเสนอต่อสภาท้องถิ่น คณะกรรมการพัฒนาท้องถิ่น พร้อมทั้งประกาศผลการติดตามและประเมินผลแผนพัฒนาให้ประชาชนในท้องถิ่นทราบในที่เปิดเผยภายในสิบห้าวันนับแต่วันรายงานผล และเสนอความเห็นดังกล่าวและต้องปิดประกาศไว้เป็นระยะเวลาไม่น้อยกว่าสามสิบวัน โดยอย่างน้อยปีละหนึ่งครั้ง ภายในเดือนธันวาคมของทุกปี

๔. แต่งตั้งคณะอนุกรรมการหรือคณะทำงานเพื่อช่วยปฏิบัติงานตามที่เห็นสมควร

ทั้งนี้ ตั้งแต่บัดนี้เป็นต้นไป

สั่ง ณ วันที่ ๑ เดือน กันยายน พุทธศักราช ๒๕๖๓

(นายวิรัช ทองเพชร)

นายกองค์การบริหารส่วนตำบลวัง



คำสั่งองค์การบริหารส่วนตำบลวัง
ที่ ๔๐๗ / ๒๕๖๓

เรื่อง แต่งตั้งประธานและเลขานุการคณะกรรมการติดตามและประเมินผลแผนพัฒนาองค์การบริหารส่วนตำบล

ตามที่มีคำสั่งองค์การบริหารส่วนตำบล ที่ ๓๕๓/๒๕๖๓ ลงวันที่ ๑ เดือน กันยายน พ.ศ. ๒๕๖๓ ได้แต่งตั้งคณะกรรมการติดตามและประเมินผลแผนพัฒนาองค์การบริหารส่วนตำบล ไปแล้ว นั้น

เพื่อปฏิบัติให้เป็นไปตามระเบียบกระทรวงมหาดไทย ว่าด้วยการจัดทำแผนพัฒนาขององค์กรปกครองส่วนท้องถิ่น พ.ศ. ๒๕๔๘ และที่แก้ไขเพิ่มเติม ฉบับที่ ๓ พ.ศ. ๒๕๖๑ หมวด ๖ ข้อ ๒๘ และมติการประชุมคณะกรรมการติดตามและประเมินผลแผนพัฒนาองค์การบริหารส่วนตำบล เมื่อวันที่ ๒๕ เดือน กันยายน พ.ศ. ๒๕๖๓ จึงแต่งตั้งประธานและเลขานุการคณะกรรมการติดตามและประเมินผลแผนพัฒนาองค์การบริหารส่วนตำบล ดังนี้

- ๑) นายอนันต์ พรหมวิเศษ ประธานกรรมการ
- ๒) นายสุรียา มะหะหมัด กรรมการและเลขานุการ

ทั้งนี้ ตั้งแต่บัดนี้เป็นต้นไป

สั่ง ณ วันที่ ๒๒ เดือน ตุลาคม พุทธศักราช ๒๕๖๓

(นายวิรัช ทองเพชร)
นายกองค์การบริหารส่วนตำบลวัง